



ЭКСПЕРТНОЕ БЮРО  
**ВОТУМ**

УТВЕРЖДАЮ:

Генеральный директор

ООО «Экспертное бюро «Вотум»

  
Иванова В.В.



## ЗАКЛЮЧЕНИЕ СПЕЦИАЛИСТА

№ ЭФ5312/08-24

в области строительного-  
технического исследования,  
проведенного на объекте,  
расположенном по адресу:  
Ленинградская область,  
Всеволожский  
муниципальный район,  
Заневское городское  
поселение, гор.пос. Янино-1,  
ул. Голландская, д.18 корп.1

**Основание:** Договор № ЭФ53 12/08-24 от 26.08.2024г. между и ООО «Экспертное бюро «Вотум»

г. Москва  
2024 г.

## СОДЕРАНИЕ

<b>1. ВВОДНАЯ ЧАСТЬ</b> .....	2
1.1 Место и время проведения исследования:.....	2
1.2 Основания для производства исследования:.....	2
1.3 Объект исследования:.....	2
1.4 Сведения об экспертной организации:.....	2
1.5 Документы, представленные специалисту для производства исследования:.....	2
1.6 Сведения о лицах, присутствовавших при производстве исследования:.....	2
1.7 Сведения о специалисте:.....	2
1.8 Вопросы, поставленные перед специалистом:.....	3
1.9 Технические средства контроля и измерения, используемые при проведении исследования.	3
1.10 Законодательные и нормативные акты Российской Федерации, специальная литература, использованные при проведении исследования:.....	4
1.11 Этапы исследования:.....	7
<b>2. ИССЛЕДОВАТЕЛЬСКАЯ ЧАСТЬ</b> .....	8
2.1 Сведения об объекте исследования.....	9
Исследование по Вопросу №1.....	9
Исследование по Вопросу №2.....	18
<b>3. ВЫВОДЫ</b> .....	21
<b>Приложение №1. Фотографии, сделанные специалистом во время осмотра</b> .....	23
<b>Приложение №2. Копии документов, подтверждающих квалификацию специалиста</b> .....	35
<b>Приложение №3. Сертификаты, свидетельства о поверке</b> .....	44
<b>Приложение №4 Документы экспертной организации</b> .....	47
<b>Приложение №5. Локальный сметный расчет</b> .....	53
<b>Приложение №6. Телеграмма</b> .....	71

## **1. ВВОДНАЯ ЧАСТЬ**

### ***1.1 Место и время проведения исследования:***

Исследование проводилось по адресу: Ленинградская обл., Всеволожский муницип. р-н, Заневское гор. пос., гор. пос. Янино-1, ул. Голландская, д. 18, корп. 1, кв. №

Время проведения исследования: с 29.11.2024 г. по 25.12.2024 г.

Время производства натурального осмотра на объекте исследования: 10.12.2024 г. с 15 часов 00 минут по 17 часов 00 минут.

Адрес осуществления камеральной обработки данных: 119180, Россия, г. Москва, муниципальный округ Якиманка вн. тер. г., 1-й Голутвинский пер., д. 3-5, стр. 1, этаж 1, пом/ком I/12.

### ***1.2 Основания для производства исследования:***

Договор № ЭФ5312/10-24 от 26.08.2024г. между и ООО «Экспертное бюро «Вотум».

### ***1.3 Объект исследования:***

Жилое помещение (квартира) № , расположенное в многоквартирном жилом доме по адресу Ленинградская обл., Всеволожский муницип. р-н, Заневское гор. пос., гор. пос. Янино-1, ул. Голландская, д. 18, корп. 1, общей площадью 33,6 кв.м.

### ***1.4 Сведения об экспертной организации:***

ООО «Экспертное бюро «Вотум», адрес местонахождения: 119180, Россия, г. Москва, муниципальный округ Якиманка вн. тер. г., 1-й Голутвинский пер., д. 3-5, стр. 1, этаж 1, пом/ком I/12; ИНН/КПП 9706015686/ 770601001, ОГРН 1217700211750, e-mail: zakaz@votum.legal.

### ***1.5 Документы, представленные специалисту для производства исследования:***

Договор участия в долевом строительстве № СПБ-Янинский лес-11(кв)-2/6/ от 29.03.2022г.

### ***1.6 Сведения о лицах, присутствовавших при производстве исследования:***

О проведении специалистом натурального обследования заинтересованные стороны уведомлены экспертной организацией. На осмотре присутствовали: представитель собственника, а также специалист – Качанов Максим Юрьевич. Застройщик ООО «ЭКСТРАГРАД», о дате и времени проведения натурального осмотра был уведомлен телеграммой (см. Приложение №6). Представитель от застройщика на осмотр не явился.

### ***1.7 Сведения о специалисте:***

**Титова Мария Юрьевна**, имеет высшее образование (Московский государственный строительный университет, диплом бакалавра по направлению «Строительство», диплом № 9507718 0885619, рег. номер 7630Б, выдан 12.07.2018 года); (Московский государственный строительный университет, диплом магистра с отличием по направлению «Строительство», по специальности «Судебная строительно-техническая и стоимостная экспертизы объектов недвижимости», диплом № 9507704 0224323, рег. номер 2540М, выдан 16.07.2020 года).

Дополнительное образование:



- Удостоверение о повышении квалификации по программе «Ценообразование и сметное дело в строительстве с использованием программных комплексов Smeta.RU, ГРАНД-Смета» (ФГБОУ ВО НИУ МГСУ рег. номер У-2029/18, выдан 13.12.2018г.);

- Удостоверение о повышении квалификации по программе «Современная практика обследования зданий и сооружений. Государственный строительный надзор, строительный контроль и экспертиза строительства» (ООО «МинМакс» рег. номер ПК 2104/04-01, №180001509457, от 29.04.2021);

- Диплом о профессиональной переподготовке по программе «Судебная строительнотехническая и стоимостная экспертиза объектов недвижимости» (ЧОУ ДПО «Институт непрерывного образования», № 373100485623, рег. номер 194-2023, выдан 24.03.2023);

- Сертификат соответствия судебного эксперта (СДСНЭОиЭ ФАТриМ «Палата судебных экспертов», № PS 003506, действителен с 24.03.2023 по 24.03.2026);

- Удостоверение судебного эксперта по специализации «Судебная строительнотехническая экспертиза» («Палата судебных экспертов», рег. номер 272/2023, действителен с 24.03.2023 по 24.03.2026.

Стаж работы по экспертной специальности – 6 лет.

**Качанов Максим Юрьевич** - имеет высшее техническое образование в области строительства, диплом бакалавра СПбГАСУ 107824 0035615, квалификацию бакалавра техники и технологии

Дополнительное образование:

- Диплом о профессиональной переподготовке МАЭиО №642418135525 с присвоением квалификации строительный эксперт.

Стаж работы по экспертной специальности – 2 года.

### ***1.8 Вопросы, поставленные перед специалистом:***

1) Определить, соответствует ли качество объекта долевого строительства: жилого помещения (квартиры) № , расположенного в многоквартирном жилом доме по адресу Ленинградская обл., Всеволожский муницип. р-н, Заневское гор. пос., гор. пос. Янино-1, ул. Голландская, д. 18, корп. 1, общей площадью 33,6 кв.м., условиям Договора участия в долевом строительстве № СПб-Янинский лес-11(кв)-2/6/ от 29.03.2022г., требованиям технических регламентов, СП, ГОСТ, проектной документации и градостроительных регламентов.

2) В случае выявления такого несоответствия, определить объем обнаруженных дефектов и стоимость их устранения с учетом работ, материалов и иных необходимых затрат.

### ***1.9 Технические средства контроля и измерения, используемые при проведении исследования.***

Для производства осмотра специалист применял следующие инструменты:

№	Внешний вид СИ	Характеристики СИ
1		<u>Двухметровый строительный пузырьковый уровень Карго серии 987 SATURN 987-41-200</u> с горизонтальной и вертикальной полиакриловой прочной капсулой. Алюминиевый профиль с усиленными ребрами жесткости гарантирует отличную прочность. Боковые амортизирующие заглушки и резиновые вставки для предотвращения скольжения. Погрешность не более 0,5



		мм/м. Технические характеристики: Длина - 2000 мм Погрешность измерений – не более 0,5 мм/м
2		<u>Линейка металлическая</u> используется для точного определения линейных размеров. Гибкий инструмент позволяет также определить длину объектов незначительной кривизны. Изделие оснащено отверстием для подвешивания.
3		<u>Лазерный дальномер RGK DL50G</u> — служит для измерения расстояний до 50 м, длин, высот, площадей и объемов. Погрешность модели составляет $\pm 2$ мм.

Также специалистом использовались:

- фиксирующая аппаратура – камера телефона Iphone 11;
- персональный компьютер;
- ручка, карандаш, планшет, листы бумаги.

Копии сертификатов о калибровке и поверке представлены в Приложении № 3.

Фотографии, сделанные во время натурного осмотра, приведены в Приложении № 1.

### ***1.10 Законодательные и нормативные акты Российской Федерации, специальная литература, использованные при проведении исследования<sup>1</sup>:***

1) Градостроительный кодекс Российской Федерации от 29.12.2004 N 190-ФЗ (ред. от 08.08.2024) (с изм. и доп., вступ. в силу с 01.09.2024);

2) Федеральный закон Российской Федерации от 30 декабря 2009 г. N 384-ФЗ «Технический регламент о безопасности зданий и сооружений» (с изм. на 25.12.2023 года, вступ. в силу 01.09.2024);

3) Федеральный закон Российской Федерации от 31 мая 2001 г. N 73-ФЗ «О государственной судебно-экспертной деятельности в Российской Федерации» (с изм. на 22 июля 2024 года);

<sup>1</sup> Указанные источники нормативно-технической документации использовались в той части и в той мере, которые были необходимы для решения поставленных вопросов. Указанный перечень не является исчерпывающим и представляет из себя справочную информацию характеризующую полноту исследований. Для проведения исследований использовались либо действующие нормативные документы, либо их актуализированные версии (СП- своды правил), документы прекратившие свое действие на территории РФ использовались справочно.

- 4) Федеральный закон Российской Федерации 123-ФЗ «Технический регламент о требованиях пожарной безопасности» (с изменениями на 14 июля 2022 года) (редакция, действующая с 1 марта 2023 года);
- 5) АО «ЦНИИПРОМЗДАНИЙ». Пособие по обследованию строительных конструкций зданий;
- 6) «Дефекты и методы их устранения в конструкциях и сооружениях». И.А. Физдель, Издательство литературы по строительству, Москва 1970 г.;
- 7) «Методики исследования объектов судебной строительной-технической экспертизы». Гос. учреждение Рос. федер. центр судеб. экспертизы. Бутырин А.Ю., Луковкина О.В., Попов А.Н., Чудиёвич А.Р., Библиотека эксперта, Москва 2007;
- 8) «Рекомендации по оценке надежности строительных конструкций зданий и сооружений по внешним признакам». Изд. ЦНИИпромзданий, Москва 2001;
- 9) «Сборник методических рекомендаций по производству судебных строительной-технических экспертиз». Министерство Юстиции РФ ФЦСЭ. Под ред. А.Ю. Бутырина. Москва 2012;
- 10) «Сборник учебно-методических пособий по судебной строительной-технической экспертизе». Под ред. А.Ю. Бутырина, Библиотека эксперта, Москва 2011;
- 11) «Судебная экспертиза в гражданском, арбитражном, административном и уголовном процессе». 4-е изд., перераб. и доп. - М.: Норма – ИНФРА-М, Е.Р. Россинская, 2019;
- 12) «Теория и практика судебной строительной-технической экспертизы». И.Д. Городец., Бутырин А.Ю. 2006;
- 13) «Типология зданий и сооружений». Изд. центр «Академия». 2008 г. И.А. Синянский, Н.И. Манешина;
- 14) ГОСТ 475-2016 «Блоки дверные деревянные и комбинированные. Общие технические условия (с Поправкой)»;
- 15) ГОСТ 538-2014 «Изделия замочные и скобяные. Общие технические условия (с Поправкой)»;
- 16) ГОСТ 13996-2019 «Плитки керамические. Общие технические условия»;
- 17) ГОСТ 15167-93 «Изделия санитарные керамические. Общие технические условия (с Изменением N 1)»;
- 18) ГОСТ 19111-2001 «Изделия погонажные профильные поливинилхлоридные для внутренней отделки. Технические условия»;
- 19) ГОСТ 24866-2014 «Стеклопакеты клееные. Технические условия (с Изменением N 1, с Поправкой)»;
- 20) ГОСТ Р 58945-2020 «Система обеспечения точности геометрических параметров в строительстве. Правила выполнения измерений параметров зданий и сооружений»;
- 21) ГОСТ Р 58939-2020 «Система обеспечения точности геометрических параметров в строительстве. Правила выполнения измерений. Элементы заводского изготовления»;
- 22) ГОСТ 30245-2003 «Профили стальные гнутые замкнутые сварные квадратные и прямоугольные для строительных конструкций. Технические условия (с Поправкой)»;
- 23) ГОСТ 30673-2013 «Профили поливинилхлоридные для оконных и дверных блоков. Технические условия»;
- 24) ГОСТ 30674-99 «Блоки оконные из поливинилхлоридных профилей. Технические условия (с Поправкой)»;
- 25) ГОСТ 30777-2012 «Устройства поворотные, откидные, поворотно-откидные, раздвижные для оконных и балконных дверных блоков. Технические условия»;
- 26) ГОСТ 31173-2016 «Блоки дверные стальные. Технические условия (с Поправкой)»;



- 27) ГОСТ 31311-2022 «Приборы отопительные. Общие технические условия»;
- 28) ГОСТ 34378-2018 «Конструкции ограждающие светопрозрачные. Окна и двери. Производство монтажных работ, контроль и требования к результатам работ»;
- 29) ГОСТ 30971-2012 «Швы монтажные узлов примыкания оконных блоков к стеновым проемам. Общие технические условия (с Поправкой)»;
- 30) СП 13-102-2003 «Правила обследования несущих строительных конструкций зданий и сооружений»;
- 31) СП 29.13330.2011 «Полы. Актуализированная редакция СНиП 2.03.13-88 (с Изменениями N 1,2,3)»;
- 32) СП 54.13330.2022 «Здания жилые многоквартирные СНиП 31-01-2003»;
- 33) СП 70.13330.2012 «Несущие и ограждающие конструкции. Актуализированная редакция СНиП 3.03.01-87 (с Изменениями N 1, 3-6)»;
- 34) СП 71.13330.2017 «Изоляционные и отделочные покрытия. Актуализированная редакция СНиП 3.04.01-87 (с Изменением N 1,2)»;
- 35) СП 73.13330.2016 «Внутренние санитарно-технические системы зданий. СНиП 3.05.01-85 (с Изменением N 1, 2)»;
- 36) ГОСТ 25772-2021 «Ограждения металлические лестниц, балконов, крыш, лестничных маршей и площадок. Общие технические условия (с Поправками)»;
- 37) ГОСТ 9.032-74 «Единая система защиты от коррозии и старения (ЕСЗКС). Покрытия лакокрасочные. Группы, технические требования и обозначения (с Изменениями N 1-4)»;
- 38) СТО НОСТРОЙ 2.23.62-2012 «Конструкции ограждающие светопрозрачные. ОКНА. Часть 2. Правила производства монтажных работ, контроль и требования к результатам работ (с Поправкой)».
- 39) ГОСТ 21519-2022 «Блоки оконные из алюминиевых профилей. Технические условия (с Поправкой)».
- 40) ГОСТ Р 59690-2021 «Материалы и комплектующие для натяжных потолков. Общие технические условия».
- 41) ГОСТ 6810-2002 «Обои. Технические условия (с Поправкой, с Изменением N 1)».
- 42) ТТК «Облицовка стен ванных комнат глазурованной плиткой».
- 43) ТУ 5772-005-88742502-2003 «Панели облицовочные. Элементы крепления и стыковки из поливинилхлорида для наружной отделки стен».
- 44) СП 2.1.3678-20 «Санитарно-эпидемиологические требования к эксплуатации помещений, зданий, сооружений, оборудования и транспорта, а также условиям деятельности хозяйствующих субъектов, осуществляющих продажу товаров, выполнение работ или оказание услуг (с изменениями на 14 апреля 2022 года)».
- 45) ГОСТ 24404-80 «Изделия из древесины и древесных материалов. Покрытия лакокрасочные. Классификация и обозначения».
- 46) ГОСТ Р 59654-2021 «Детали профильные из древесины и древесных материалов для строительства. Технические условия».
- 47) ГОСТ 32548-2013 «Вентиляция зданий. Воздухораспределительные устройства. Общие технические условия (Переиздание)».
- 48) ГОСТ 32412-2013 «Трубы и фасонные части из непластифицированного поливинилхлорида для систем внутренней канализации. Технические условия».
- 49) ГОСТ 23695-2016 «Приборы санитарно-технические стальные эмалированные. Технические условия (Переиздание)».
- 50) ГОСТ 19681-2016 «Арматура санитарно-техническая водоразборная. Общие технические условия (с Изменением N 1)».

51) ТР 114-01 «Технические рекомендации по технологии устройства покрытия пола из ламинат-паркета».

52) ГОСТ 30494-2011 «Здания жилые и общественные. Параметры микроклимата в помещениях (Переиздание с Поправкой, с Изменением N 1)».

53) ГОСТ 31176-2016 «Блоки дверные стальные. Технические условия»

54) ГОСТ 32304-2013 «Ламинированные напольные покрытия на основе древесноволокнистых плит сухого способа производства»

#### **1.11 Этапы исследования:**

- анализ предоставленной в распоряжение специалиста документации для составления плана проведения исследования, изучение правовых и технических документов, относящихся к обследуемому объекту;

- натурное обследование, выезд специалиста на исследуемый объект для визуального осмотра и изучения фактического состояния ремонтно-строительных работ, выполненных в рамках заключенного Договора;

- опрос заинтересованных лиц;

- анализ и систематизация результатов, полученных при изучении предоставленной в распоряжение специалиста документации, правовых и технических документов, относящихся к обследуемому объекту, сведений по результатам выезда на объект и визуального осмотра, а также изучения фактического состояния строительных работ, выполненных в рамках заключенного Договора;

- расчет стоимости ремонтно-отделочных работ в случае выявления недостатков строительных работ на объекте;

- формулирование выводов и оформление заключения специалиста.

## **2. ИССЛЕДОВАТЕЛЬСКАЯ ЧАСТЬ**

Настоящее заключение специалиста может быть использовано как доказательство в судебных или внесудебных спорах. Информировем, что после вступления в силу ст. 41 ФЗ «О государственной судебно-экспертной деятельности», судебно-экспертная деятельность может проводиться не только государственными, но и негосударственными экспертными учреждениями. Выводы, содержащиеся в настоящем заключении, ограничиваются следующими условиями:

1) Настоящее заключение достоверно в полном объеме в указанных в задании на исследование целях.

2) В процессе исследования предполагалось, что предоставленная Заказчиком информация является точной и достоверной. Специальная экспертиза (почерковедческая, техническая экспертиза документов, автороведческая и пр.) предоставленных документов не производилась.

3) ООО «Экспертное бюро «Вотум» гарантирует конфиденциальность информации, полученной в процессе исследования, за исключением случаев, предусмотренных законодательством Российской Федерации.

Настоящее исследование проводилось в соответствии, с учетом положений и требований, данных специальной литературы, в частности по строительно-технической и документальной экспертизе, действующим положениям СП, ГОСТ, положений об охране труда и окружающей среды в Российской Федерации. При формулировке выводов по поставленным вопросам специалист использовал результаты специальных исследований и общепринятые научные положения, отраженные в специальной и методической литературе по строительству.



### **Основные методы проведения исследований:**

1) Анализ — метод исследования, характеризующийся выделением и изучением отдельных частей объектов исследования.

2) Синтез — процесс соединения или объединения ранее разрозненных вещей или понятий в целое или набор. Синтез есть способ собрать целое из функциональных частей как антипод анализа — способа разобрать целое на функциональные части.

3) Измерительный метод, основанный на информации, получаемой с использованием технических измерительных средств. Результаты непосредственных измерений при необходимости приводятся путем соответствующих пересчетов к нормальным или стандартным условиям, например, к нормальной температуре, нормальному атмосферному давлению и тому подобное. С помощью измерительного метода определяются значения показателей: масса изделия, сила тока, длина предмета, скорость автомобиля и др.

4) Регистрационный метод, основан на использовании информации, получаемой путем подсчета числа определенных событий, предметов или затрат, например, количества отказов изделия при испытаниях, числа частей сложного изделия (стандартных, унифицированных, оригинальных, защищенных авторскими свидетельствами или патентами и т.п.). Этим методом определяются показатели надежности, стандартизации и унификации, патентно-правовые и др.

5) Расчетный метод, при котором значения качественных или количественных показателей вычисляются по значениям параметров исследуемого образца, найденным другими методами. Для этого необходимо иметь теоретические или эмпирические зависимости показателей «качества» от параметров исследуемого образца.

6) Органолептический метод основан на анализе восприятия органов чувств (зрения, обоняния, осязания, слуха, вкуса) без применения технических измерительных или регистрационных средств. Органы чувств человека выдают информацию о соответствующих ощущениях. На основе имеющегося опыта проводится анализ этих ощущений и находится значение показателя качества. Поэтому точность метода зависит от квалификации, опыта и способностей лиц, проводящих оценку. При органолептическом методе могут использоваться технические средства, повышающие разрешающие способности органов чувств (лупа, микроскоп, слуховая трубка и т.п.). Метод широко применяется для определения качественных показателей исследуемого образца или объекта. Обычно органолептический метод применяется совместно с экспертным.

7) Документальный метод — это исследование учетных документов, различные исследования этих документов, проверка нормативной правовой базы их составления и т.д.

8) Экспертный метод - метод основанный на учете мнений специалистов-экспертов. Метод применяют в тех случаях, когда показатели качества не могут быть определены другими методами из-за недостаточного количества информации, необходимости разработки специальных технических средств и т.п. Экспертный метод является совокупностью нескольких различных методов, которые представляют собой его модификации. Известные разновидности экспертного метода применяются там, где основой решения является коллективное решение компетентных людей (экспертов). Квалификация эксперта определяется не только знанием предмета обсуждения. Учитываются специфические возможности эксперта. Например, в пищевой промышленности при оценке качества продуктов питания учитывают возможности эксперта воспринимать вкус, запах, а также его состояние здоровья. Эксперты, оценивающие эстетические и эргономические показатели качества, должны быть хорошо осведомлены в области художественного конструирования. При использовании экспертного метода для оценки качества формируют рабочую и экспертную группы. Рабочая группа

организует процедуру опроса экспертов, собирает анкеты, обрабатывает и анализирует экспертные оценки.

При проведении исследования для подготовки ответа на вопросы был использован комбинированный метод, т.е. органолептический метод в совокупности с измерительным методом. Специалист, основываясь на своих знаниях, навыках и опыте, используя имеющуюся в его распоряжении информацию об объекте исследования, проанализировал количественные и качественные характеристики объекта исследования, провёл их идентификацию по основным признакам.

### 2.1 Сведения об объекте исследования

Жилое помещение (квартира) № , расположенное в многоквартирном жилом доме по адресу: Ленинградская обл., Всеволожский муниц. р-н, Заневское гор. пос., гор. пос. Янино-1, ул. Голландская, д. 18, корп. 1, общей площадью 33,6 кв.м.

Объект исследования представляет собой однокомнатное помещение с прихожей, кухней, комнатой и ванной комнатой. Квартира расположена в многоквартирном жилом доме. В квартире застройщиком выполнен ремонт (по отделке). В прихожей, кухне, комнате выполнена отделка стен обоями под окраску; в ванной комнате стены облицованы керамической плиткой. Напольное покрытие в прихожей, кухне и комнате выполнено из ламината; в ванной комнате – из керамической плитки.

Объект исследования, согласно общему осмотру, готов к эксплуатации.

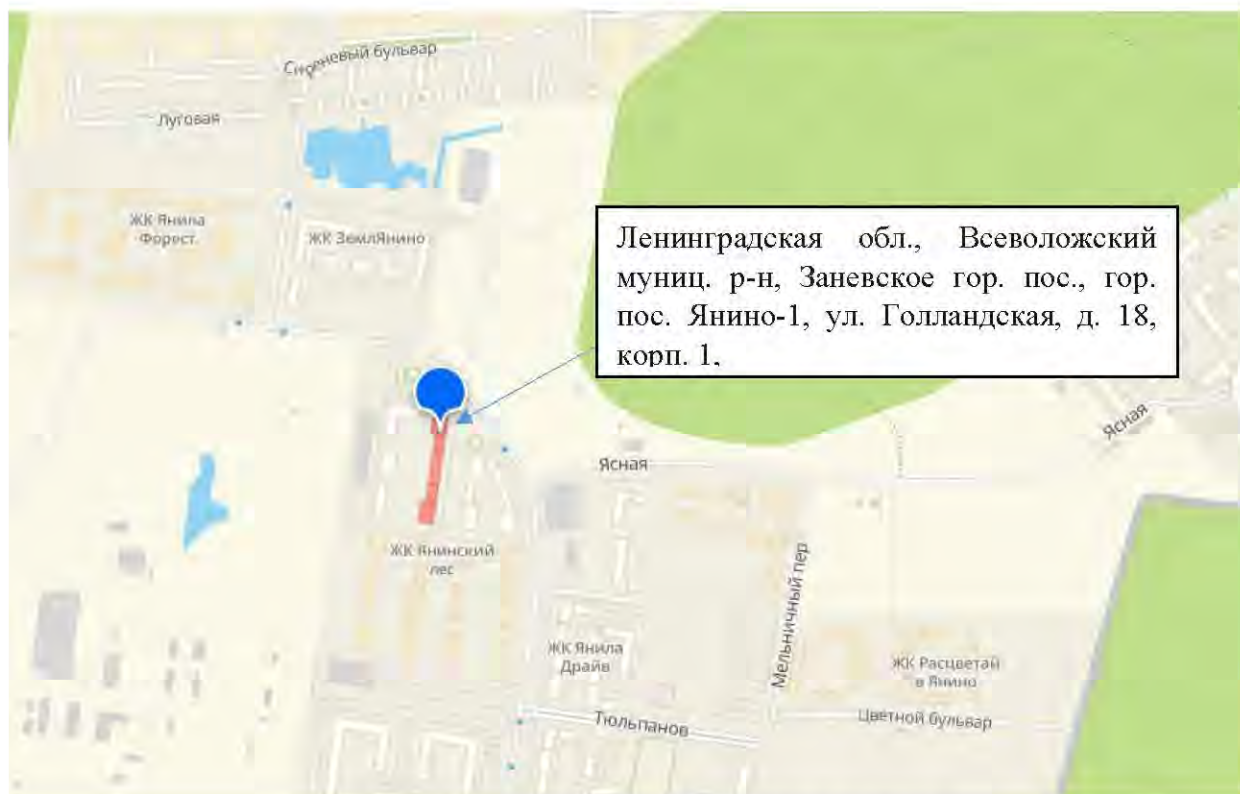


Рис.1 Местоположение объекта исследования

## Исследование по Вопросу №1

**Вопрос 1:** Определить, соответствует ли качество объекта долевого строительства: жилого помещения (квартиры) № , расположенного в многоквартирном жилом доме



по адресу: Ленинградская обл., Всеволожский муниц. р-н, Заневское гор. пос., гор. пос. Янино-1, ул. Голландская, д. 18, корп. 1, общей площадью 33,6 кв.м, условиям Договора участия в долевом строительстве № СПБ-Янинский лес-11(кв)-2/6/ от 29.03.2022г, требованиям технических регламентов, СП, ГОСТ, проектной документации и градостроительных регламентов.

Для ответа на данный вопрос специалист проанализировал документацию, предоставленную заказчиком, а также произвёл натурный осмотр объекта исследования. В связи с тем, что ООО «ЭКСТРАГРАД», согласно Договору участия в долевом строительстве № СПБ-Янинский лес-11(кв)-2/6/ от 29.03.2022г., является застройщиком и производит выпуск строительной продукции, то к квартире, которая является предметом Договора, применяются строительные нормативы (ГОСТ, СП, проектная документация и т.д.). Основными документами, которые регламентируют качество строительной продукции являются:

- Технический регламент о безопасности зданий и сооружений от 30.12.2009 N 384-ФЗ (с изм. на 25.12.2023 года, вступ. в силу 01.09.2024);

- Градостроительный кодекс Российской Федерации от 29.12.2004 N 190-ФЗ (ред. от 08.08.2024) (с изм. и доп., вступ. в силу с 01.09.2024);

С учетом того, что объектом исследования является квартира с **отделкой**, то есть полностью пригодная к эксплуатации, для отделочных работ также применяется документ, который регламентирует качество отделочных работ и с помощью которого можно определить недостатки при отделочных работах, а именно:

- СП 71.13330.2017 *Изоляционные и отделочные покрытия. Актуализированная редакция СНиП 3.04.01-87.*

Кроме того, специалист проанализировал информацию, содержащуюся в Договоре участия в долевом строительстве № СПБ-Янинский лес-11(кв)-2/6/ от 29.03.2022г., в соответствии с Приложением №2 к указанному Договору, в Объекте долевого строительства выполняются следующие отделочные работы по помещениям:

#### Комплектация и характеристики – Квартиры

##### 1. Санузлы

###### 1.1 Сантехнические работы:

- Монтаж водопровода с установкой запорной арматуры и монтаж канализации
- Установка унитазов, умывальников, ванн стальных (акриловых) и/или душевых поддонов (акриловых), смесителей. Полотенцесушители не устанавливаются.

###### 1.2 Электромонтажные работы:

- Установка оконечных устройств розеток и выключателей.

###### 1.3 Отделочные работы:

- Облицовка стен ванн и туалетов керамической плиткой до потолка
- Укладка полов ванных комнат и туалетов керамической плиткой
- Устройство натяжного потолка или окраска вододисперсионной краской для влажных помещений

###### 1.4 Столярные работы

- Установка вентиляционных решеток
- Установка экрана под ванну

## 2. Жилые комнаты, кухни, холлы и внутриквартирные коридоры

### 2.1 Отделочные работы:

- Оклеивка стен комнат и коридоров обоями
- Оклеивка стен кухни обоями
- Окраска стояков отопления
- Устройство натяжного потолка или окраска вододисперсионной краской
- Устройство полов из ламинированной доски с установкой плинтуса ПВХ.

### 2.2 Столярные работы:

- Установка вентиляционных решеток
- Установка внутриквартирных дверей в комплекте с наличниками и фурнитурой
- Установка металлических входных дверей
- Установка подоконников

### 2.3 Электромонтажные работы:

- Установка оконечных устройств розеток и выключателей.

Согласно разделу 5 СП 13-102-2003 «Правила обследования несущих строительных конструкций зданий и сооружений» (Этапы проведения обследований и состав работ):

*«5.1 Обследование строительных конструкций зданий и сооружений проводится, как правило, в три связанных между собой этапа:*

- подготовка к проведению обследования;
- предварительное (визуальное) обследование;
- детальное (инструментальное) обследование.

*5.2 Состав работ и последовательность действий по обследованию конструкций независимо от материала, из которого они изготовлены, на каждом этапе включают:*

*Подготовительные работы:*

- ознакомление с объектом обследования, его объемно-планировочным и конструктивным решением, материалами инженерно-геологических изысканий;
- подбор и анализ проектно-технической документации;
- составление программы работ (при необходимости) на основе полученного от заказчика технического задания. Техническое задание разрабатывается заказчиком или проектной организацией и, возможно, с участием исполнителя обследования. Техническое задание утверждается заказчиком, согласовывается исполнителем и, при необходимости, проектной организацией - разработчиком проекта задания.

*Предварительное (визуальное) обследование:*

- сплошное визуальное обследование конструкций зданий и выявление дефектов и повреждений по внешним признакам с необходимыми замерами и их фиксация.

*Детальное (инструментальное) обследование:*

- работы по обмеру необходимых геометрических параметров зданий, конструкций, их элементов и узлов, в том числе с применением геодезических приборов;
- инструментальное определение параметров дефектов и повреждений;
- определение фактических прочностных характеристик материалов основных несущих конструкций и их элементов;
- измерение параметров эксплуатационной среды, присущей технологическому процессу в здании и сооружении;
- определение реальных эксплуатационных нагрузок и воздействий, воспринимаемых обследуемыми конструкциями с учетом влияния деформаций грунтового основания;
- определение реальной расчетной схемы здания и его отдельных конструкций;



- *определение расчетных усилий в несущих конструкциях, воспринимающих эксплуатационные нагрузки;*
- *расчет несущей способности конструкций по результатам обследования;*
- *камеральная обработка и анализ результатов обследования и поверочных расчетов;*
- *анализ причин появления дефектов и повреждений в конструкциях;*
- *составление итогового документа (акта, заключения, технического расчета) с выводами по результатам обследования;*
- *разработка рекомендаций по обеспечению требуемых величин прочности и деформативности конструкций с рекомендуемой, при необходимости, последовательностью выполнения работ.*

Некоторые из перечисленных работ могут не включаться в программу обследования в зависимости от специфики объекта исследования, его состояния и задач, определенных техническим заданием. Исходя из вышеизложенных этапов, специалист произвел детальное (инструментальное) обследование с применением специальной приборной базы. Согласно детального (инструментального) обследования объекта исследования специалист выявил ряд дефектов.

*Дефект - отдельное несоответствие конструкций какому-либо параметру, установленному проектом или нормативным документом (СНиП, ГОСТ, ТУ, СН и т.д.). Указанный термин дан в соответствии с СП 13-102-2003 «Правила обследования несущих строительных конструкций зданий и сооружений зданий» / Госстрой России. – М.: ГУП ЦПП, 2005.*

Ниже в Таблице №1 специалист описал выявленные им дефекты, несоответствия действующей нормативной документации (СП, ГОСТ) в области строительства на момент осмотра Квартиры.

Таблица №1. Несоответствие дефектов действующим нормативным документам.

<b>№ п/п</b>	<b>Описание дефекта</b>	<b>Нарушение требований Нормативных документов (СП, ГОСТ, и тд)</b>
1	Стены, оклеенные обоями, в прихожей, кухне и комнате имеют отклонения по вертикали. Отклонения составляют 6-8 мм.	Нарушение требований СП 71.13330.2017 «Изоляционные и отделочные покрытия. Актуализированная редакция СНиП 3.04.01-87 (с Изменением N 1,2)»: 7.3.7 После проведения штукатурных и (или) шпательных отделочных работ качество полученной поверхности должно соответствовать требованиям заказчика. Рекомендуемые параметры приведены в таблице 7.5.» (таблица 7.5 представлена ниже)
2	Поверхность стены в комнате имеет просвет под двухметровой горизонтальной рейкой до 9мм	Нарушение требований СП 71.13330.2017 «Изоляционные и отделочные покрытия. Актуализированная редакция СНиП 3.04.01-87 (с Изменением N 1,2)»: «7.2.13 Качество производства штукатурных работ должно соответствовать требованиям заказчика. В случае если критерии оценки качества штукатурных работ заказчиком не установлены, допускается руководствоваться требованиями, установленными в таблице 7.4, а для СФТК -

		требованиями, установленным СП 293.1325800. Категорию качества поверхности устанавливает проектом и оценивают согласно таблице 7.5. Категории качества поверхности К3 и К4 устанавливают только для высококачественной штукатурки.» (таблица 7.4 представлена ниже)
3	Швы смежных напольных и настенных плиток в ванной комнате имеют ширину, отличающуюся более, чем на 0,5мм	Нарушение требований СП 71.13330.2017 «Изоляционные и отделочные покрытия. Актуализированная редакция СНиП 3.04.01-87 (с Изменением N 1,2)»: «7.4.13 Швы облицовки должны быть <b>ровными</b> , одинаковой ширины...». «7.4.17 При производстве облицовочных работ должны быть соблюдены требования заказчика. Рекомендуемые параметры приведены в таблице 7.6». (таблица 7.6 приведена ниже)
4	Готовое покрытие пола из керамогранита в ванной комнате имеет отклонение поверхности покрытия до 5мм на 1м	Нарушение требований СП 71.13330.2017 «Изоляционные и отделочные покрытия. Актуализированная редакция СНиП 3.04.01-87 (с Изменением N 1,2)»: «8.14.1 Готовые покрытия пола должны соответствовать требованиям заказчика. Рекомендуемые параметры приведены в таблице 8.15.» (таблица 8.15 приведена ниже)
5	Отклонение смонтированного входного дверного блока от вертикали до 5мм при контроле 2м рейкой	Нарушение требований ГОСТ 31173-2016 «Блоки дверные стальные. Технические условия (с Поправкой)»: Г.6 Дверные блоки следует устанавливать по уровню и отвесу. Отклонение от вертикали и горизонтали профилей коробок смонтированных изделий не должно превышать 1,5 мм на 1 м длины, но не более 3 мм на высоту изделия. В случае если противоположные профили отклонены в разные стороны ("скручивание" коробки), их суммарное отклонение от нормали не должно превышать 3 мм.
6	Оконный блок в кухне имеют отклонения от вертикальной плоскости 4мм на 1м	Нарушение требований ГОСТ 30971-2012 «Швы монтажные узлов примыкания оконных блоков к стеновым проёмам»: «п. 5.2.4 Отклонения от вертикали и горизонтали смонтированных оконных блоков не должны превышать 1,5 мм на 1 м длины, но не более 3 мм на высоту изделия. Установка оконных блоков в проемы, имеющие отклонения геометрических размеров, превышающие указанные в 5.2.3, не допускается.»
7	Устройство напольного покрытия из ламината имеет превышение отклонения поверхности от плоскости в помещениях кухни и комнаты. При измерении двухметровой контрольной рейкой уровнем отклонение составило 4 мм.	Нарушение требований ТР 114-01 «Технические рекомендации по технологии устройства покрытия пола из ламинат-паркета»: «7.3 Горизонтальность и ровность поверхности покрытия пола проверяют уровнем и контрольной 2-х метровой рейкой. Величина просвета между рейкой и покрытием при проверке в любом направлении не должна превышать 2 мм.» Нарушение требований «Полы. Технические требования и правила проектирования, устройства, приемки, эксплуатации и ремонта»: «11.17. Поверхность покрытия пола должна быть ровной. Отклонение поверхности покрытия пола от горизонтальной плоскости на длине 2 м не должна превышать для покрытий: - полимерных мастичных, дощатых, паркетных, из ламината, из линолеума, из рулонных материалов на основе синтетических волокон - 2 мм»
8	Напольное покрытие из керамогранита в ванной	Нарушение требований ТР 98-99 «Технические рекомендации по технологии устройства облицовок стен и



	комнате имеет уступы размером до 1,5мм	покрытий полов из крупноразмерных керамических плиток»: «6.9. Смежные плитки для покрытий полов не должны иметь уступы, превышающие 1 мм.» Нарушение требований СП 71.13330.2017 «Изоляционные и отделочные покрытия. Актуализированная редакция СНиП 3.04.01-87 (с Изменением N 1,2)»: «8.14.1 Готовые покрытия пола должны соответствовать требованиям заказчика. Рекомендуемые параметры приведены в таблице 8.15.» (таблица 8.15 приведена ниже)
9	На оштукатуренных поверхностях откосов в кухне и комнате имеются полосы и подтеки краски, а также задиры от инструмента	Нарушение требований СП 71.13330.2017 «Изоляционные и отделочные покрытия. Актуализированная редакция СНиП 3.04.01-87 (с Изменением N 1,2)»: «7.5.5 Приемка малярных работ осуществляется в соответствии с требованиями, установленными заказчиком. Рекомендуемые параметры приведены в таблице 7.7.» (таблица 7.7. приведена ниже)
10	Дверные блоки в ванную комнату и комнату смонтированы с отклонением от вертикали 14мм и 6мм соответственно при контроле двухметровым уровнем	Нарушение требований СТО НОСТРОЙ 2.11.161-2014 «Двери внутренние из древесных материалов»: «7.7 Отклонение установленных дверных блоков от вертикали и горизонтали в плоскости и из плоскости проема должно быть не более 1,5 мм на 1 м длины.»
11	Отсутствует настенная керамическая плитка за экраном ванны	Нарушение условий договора № СПБ-Янинский лес-11(кв)-2/6/ от 29.03.2022г «Отделочные работы: Облицовка стен ванн и туалетов керамической плиткой до потолка»

Таблица 7.5\* - Требования к качеству поверхности в зависимости от типа финишного покрытия

Категория качества поверхности	Назначение	Требования (методы контроля)
К2	Поверхности, к декоративным свойствам которых предъявляются обычные требования (поверхности предназначены под выполнение облицовочных работ элементами площадью не менее 900 кв.см, нанесение декоративных штукатурок с размером зерна более 1 мм, для нанесения структурных красок и покрытий, для приклейки тяжелых обоев	Допускается наличие царапин, раковин, задигов глубиной не более 1 мм (сплошной визуальный осмотр). Тени от бокового света допускаются (контроль проводят при необходимости доведения качества поверхности до категории К3)
К3	Поверхности, к декоративным свойствам которых предъявляются повышенные требования (поверхности предназначены под выполнение облицовочных работ мелкоштучными и прозрачными элементами, нанесение декоративных штукатурок с размером зерна менее 1 мм, для нанесения неструктурных матовых красок и покрытий, приклейки обоев на бумажной и флизелиновой основе)	Допускается наличие следов от абразива, применяемого при шлифовке поверхности, но не глубже 0,3 мм (сплошной визуальный осмотр). Тени от бокового света допускаются, но они должны быть значительно меньше, чем при качестве поверхности категории К2 (контроль проводят при необходимости)
К4	Поверхности, к декоративным свойствам	Не допускается наличие царапин,

	<p>которых предъявляются максимальные требования (поверхности предназначены под выполнение глянцевых облицовок, например под металлические или виниловые обои, нанесение глянцевых красок, глазури или покрытий, нанесение полимерной, тонкослойной, венецианской штукатурки или для иных видов высококачественного глянца, для окраски поверхности тонкослойными полуматовыми или глянцевыми покрытиями с применением аппаратов безвоздушного распыления, для приклейки тончайших металлизированных обоев и глянцевых фотообоев).</p> <p>Рекомендуется при установке бокового освещения</p>	<p><b>раковин, задиров, следов от инструмента</b> (сплошной визуальный осмотр). <b>Тени</b> от бокового света не допускаются (сплошная визуальная оценка с помощью ручного бокового светильника)</p>
--	--	--

Таблица 7.4\* - Требования к оштукатуренным основаниям

Контролируемый параметр	Предельное отклонение	Контроль (метод, объем, вид регистрации)
<b>Простая штукатурка</b>		
Отклонение от вертикали	Не более 3 мм на 1 м, но не более 10 мм на всю высоту помещения	Измерительный, контроль двухметровой рейкой или правилом, не менее пяти измерений на каждые 70 кв. м, журнал работ
Отклонение по горизонтали	Не более 3 мм на 1 м	
Неровности поверхности плавного очертания	На площади 4 кв.м. не более 4 мм на 1 м, но не более 10 мм на весь элемент	Измерительный, лекалом, не менее трех измерений на элемент, журнал работ
Отклонение оконных и дверных откосов, пилястр, столбов и т.п. от вертикали и горизонтали	Не более 4 мм на 1 м, но не более 10 мм на весь элемент	Измерительный, контроль двухметровой рейкой или правилом, не менее пяти измерений на каждые 70 кв.м., журнал работ
Отклонение радиуса криволинейных поверхностей от проектного значения	Не более 10 мм на весь элемент	
Отклонение ширины откоса от проектной	Не более 5 мм	
<b>Улучшенная штукатурка</b>		
Отклонение от вертикали	<b>Не более 2 мм на 1 м, но не более 10 мм на всю высоту помещения</b>	Измерительный, контроль двухметровой рейкой или правилом, не менее пяти измерений на каждые 50 кв.м., журнал работ
Отклонение по горизонтали	<b>Не более 3 мм на 1 м</b>	Измерительный, контроль двухметровой рейкой или правилом, не менее пяти измерений на каждые 50 кв.м., журнал работ
Неровности поверхности плавного очертания	<b>Не более 2 шт., глубиной (высотой) до 3 мм</b>	Измерительный, лекалом, не менее трех измерений на элемент, журнал работ
Отклонение оконных и дверных откосов, пилястр, столбов и т.п. от вертикали и горизонтали	На площади 4 кв.м. не более 4 мм на 1 м, но не более 10 мм на весь элемент	Измерительный, контроль двухметровой рейкой или правилом, не менее пяти измерений на каждые 50 кв.м., журнал работ
Отклонение радиуса криволинейных поверхностей от проектного значения	Не более 7 мм на весь элемент	



Отклонение ширины откоса от проектной	Не более 3 мм	
Высококачественная штукатурка		
Отклонение от вертикали	Не более 0,5 мм на 1 м, но не более 5 мм на всю высоту помещения	Измерительный, контроль двухметровой рейкой или правилом, не менее пяти измерений на каждые 50 кв.м., журнал работ
Отклонение по горизонтали	Не более 1 мм на 1 м	
Неровности поверхности плавного очертания	Не более 2 шт., глубиной (высотой) до 1 мм	Измерительный, лекалом, не менее трех измерений на элемент, журнал работ
Отклонение оконных и дверных откосов, пилястр, столбов и т.п. от вертикали и горизонтали	На площади 4 кв.м. не более 2 мм на 1 м, но не более 5 мм на весь элемент	Измерительный, контроль двухметровой рейкой или правилом, не менее пяти измерений на каждые 50 кв.м., журнал работ
Отклонение радиуса криволинейных поверхностей от проектной величины	Не более 4 мм на весь элемент	
Отклонение ширины откоса от проектной	Не более 2 мм	

Таблица 8.15\* - Требования к готовому покрытию пола

Наименование параметра	Допустимое значение	Контроль (метод, объем, вид регистрации)
Отклонения поверхности покрытия от плоскости при проверке двухметровой контрольной рейкой: - песчаных, мозаично-бетонных, асфальтобетонных, керамических, каменных, шлакоситалловых	Не более 4 мм	Измерительный, контроль двухметровой рейкой, не менее девяти измерений на каждые 50-70 кв.м. поверхности покрытия или в одном помещении меньшей площади, акт приемки
- поливинилацетатных, дощатых, паркетных покрытий и покрытий из линолеума (кроме ламинированных напольных покрытий и покрытий из инженерной доски), рулонных на основе синтетических волокон из поливинилхлоридных и сверхтвердых древесноволокнистых плит	Не более 2 мм	
Зазоры между досками дощатого покрытия	Не более 1 мм	Измерительный, не менее пяти измерений на каждые 50-70 м <sup>2</sup> поверхности покрытия или в одном помещении меньшей площади, акт приемки
Зазоры между паркетными досками и паркетными щитами	Не более 0,5 мм	
Зазоры между смежными планами штучного паркета	Не более 0,2 мм	
Зазоры и щели между плинтусами и покрытием пола или стенами (перегородками), между смежными кромками полотнищ линолеума, ковров, рулонных материалов и плиток	Не допускаются	Измерительный, не менее пяти измерений на каждые 50-70 м <sup>2</sup> поверхности покрытия или в одном помещении меньшей площади, акт приемки
Поверхности покрытия не должны иметь выбоин, трещин, волн, вздутий, приподнятых кромок. Цвет покрытия должен соответствовать проектному		
Уступы между смежными изделиями покрытий из штучных материалов: - из керамических (керамогранитных), каменных, цементно-песчаных, мозаично-бетонных, шлакоситалловых плит	Не более 1 мм	Измерительный, не менее девяти измерений на каждые 50 - 70 м <sup>2</sup> поверхности покрытия или в одном помещении меньшей площади, акт приемки

Таблица 7.7\* - Требования к качеству малярных работ

Технические требования	Допустимые отклонения
Поверхности, окрашенные вододисперсионными красками	
Отличия по цвету	В пределах одного тона по каталогу (палитре) производителя
Полосы, пятна, подтеки, брызги	Не допускаются для жилых и общественных помещений. Должны быть незаметны при сплошном визуальном осмотре с расстояния 2 м от поверхности для подсобных и технических помещений
Меление поверхности	Не допускается
Исправления, выделяющиеся на общем фоне	Не допускаются для жилых и общественных помещений. Должны быть незаметны при сплошном визуальном осмотре с расстояния 2 м от поверхности для подсобных и технических помещений
Поверхности, окрашенные безводными составами	
Полосы, пятна, подтеки, брызги, следы от кисти или валика, неровности	Не допускаются
Отличия по цвету	В пределах одного тона по каталогу (палитре) производителя
Поверхности, окрашенные лаками	
Трещины	Не допускаются
Видимые утолщения	Не допускаются
Следы лака на тампоне (после высыхания)	Не допускаются

Таблица 7.6\* Требования к облицовочным покрытиям

Облицованная поверхность	Параметры и требуемые значения				
	Отклонение от вертикали, мм на 1 м длины, не более	Отклонения расположения швов от вертикали и горизонтали, мм на 1 м длины, не более	Несовпадения профиля на стыках архитектурно-строительных деталей и швов, мм на 1 м, не более	Неровности плоскости облицовки (при контроле двухметровой рейкой), мм, не более	Отклонения ширины шва, мм, не более
Зеркальная, лощеная	2 (4 на этаж)	1,5	0,5	2	+/- 0,5
Шлифованная, точечная, бугристая, бороздчатая	3 (8 на этаж)	3	1	4	-
Фактура типа "скала"	-	3	2	-	+/- 2



Из гранита и искусственного камня	-	-	-	-	+/- 0,5
Из мрамора	-	-	-	-	+/- 0,5
Из керамических, стеклокерамических и других изделий:					
- наружная облицовка	2 (5 на этаж)	2	4	3	+/- 0,5
- внутренняя облицовка	1,5 (4 на этаж)	1,5	3	2	+/- 0,5
Контроль (метод, объем, вид регистрации)	Измерительный, не менее пяти измерений на 50 - 70 м2 поверхности или на отдельном участке меньшей площади в местах, выявленных сплошным визуальным осмотром, журнал работ		Измерительный, не менее пяти измерений на отдельном 70 - 100 м2 поверхности или на отдельном участке меньшей площади в местах, выявленных сплошным визуальным осмотром, журнал работ		

**ВЫВОД:** Исходя из исследования по данному вопросу, специалист сделал вывод о том, что качество объекта долевого строительства: жилого помещения (квартиры) № , расположенного в многоквартирном жилом доме по адресу: Ленинградская обл., Всеволожский муницип. район, Заневское гор. пос., гор. пос. Янино-1, ул. Голландская, д. 18, корп. 1, общей площадью 33,6 кв.м. **не соответствует** условиям Договора участия в долевом строительстве № СПб-Янинский лес-11(кв)-2/6/ от 29.03.2022г, требованиям технических регламентов, СП, ГОСТ, а также иным обязательным требованиям.

## Исследование по Вопросу №2

**Вопрос 2:** В случае выявления такого несоответствия, определить объем обнаруженных дефектов и стоимость их устранения с учетом работ, материалов и иных необходимых затрат.

Для ответа на данный вопрос специалист проанализировал исследовательскую часть ответа на первый вопрос, а также произвёл натурный осмотр объекта исследования: жилое помещение (квартира) № , расположенное в многоквартирном жилом доме по адресу: Ленинградская обл., Всеволожский муницип. район, Заневское гор. пос., гор. пос. Янино-1, ул. Голландская, д. 18, корп. 1, общей площадью 33,6 кв.м. Также специалистом проводились измерения всех геометрических характеристик в квартире по итогам данных фиксации дефектов.

Согласно полному и всестороннему исследованию, специалист обнаружил на объекте исследования (Ленинградская обл., Всеволожский муниц. р-н, Заневское гор. пос., гор. пос. Янино-1, ул. Голландская, д. 18, корп. 1, общей площадью 33,6 кв.м., недостатки (дефекты), которые позволяют сделать вывод о несоответствии объекта условиям Договора участия в долевом строительстве № СПб-Янинский лес-11(кв)-2/6/ от 29.03.2022г, требованиям технических регламентов, проектной документации и градостроительных регламентов, а также иным обязательным требованиям.

Выявленные дефекты указаны в исследовательской части ответа на первый вопрос данного Заключение специалиста.

На элементах отделочных слоёв имеется некоторый физический износ. В соответствии с Постановлением Пленума Верховного Суда РФ от 23.06.2015 № 25 «О применении судами некоторых положений раздела 1 части первой Гражданского кодекса РФ» п.13. износ материалов не учитывается: *«...Если для устранения поврежденных имущества истца использовались или будут использоваться новые материалы, то за исключением случаев, установленных законом или договором, расходы на такое устранение включаются в состав реального ущерба истца полностью несмотря на то, что стоимость имущества увеличилась или может увеличиться, по сравнению с его стоимостью до повреждения.»*

При ремонте и реконструкции работы, аналогичные технологическим процессам в новом строительстве (в том числе, возведение новых конструктивных элементов в ремонтируемых зданиях и сооружениях) и не учтенные в ТЕРр, принимаются по соответствующим Территориальным единичным расценкам ТЕР (кроме расценок сборника №46 "Работы при реконструкции зданий и сооружений") на строительные работы с применением коэффициентов:

- к затратам труда и оплате труда рабочих-строителей - 1,15,
- к стоимости эксплуатации машин (в том числе к оплате труда машинистов)-1,25.

Уточнения сметных показателей, связанные с порядком применения ТЕРр и учетом коэффициентов на условия работ осуществляется при составлении смет, при этом приводятся ссылки (в сметном расчёте) на соответствующие пункты технических частей соответствующих Сборников ТЕРр и Общих Указаний.

При производстве ремонтно-строительных работ в эксплуатируемых зданиях и сооружениях, вблизи объектов, находящихся под высоким напряжением, на территории действующих предприятий, имеющих разветвленную сеть транспортных и инженерных коммуникаций и стесненные условия для складирования материалов, и в других усложняющих условиях проведения ремонтно-строительных работ к нормам затрат труда, оплате труда рабочих, затратам на эксплуатацию машин, в том числе оплате труда рабочих, обслуживающих машины, следует применять коэффициенты, учитывающие эти условия.

Таблица на применение поправочных коэффициентов

№ п/п	Условия производства работ	Коэффициенты к расценкам сборников ТЕР (кроме сборника ТЕР № 1)	Коэффициенты к расценкам сборника ТЕР № 1 и сборников ТЕРр
1	2	3	4
3	Производство строительных и других работ в существующих зданиях и сооружениях <u>в стесненных условиях</u> : с наличием в зоне производства работ действующего технологического оборудования (станков, установок, кранов и т.п.) или загромождающих предметов (лабораторное оборудование, <u>мебель</u> и т.п.) или движения транспорта по внутрицеховым путям.	1,35	1,15



Далее, специалист составил смету на устранение выявленных им дефектов и несоответствий по результатам полного и всестороннего исследования.

При составлении сметы использовался Программный комплекс "Smeta.ru" версия 11.X, Ключ № FSTS-0067 508. Сметный расчёт был выполнен в расценках ТСН-2001 — территориальная сметно-нормативная база для Ленинградской области. Эти сборники территориальных сметных нормативов для Ленинградской области введены в действие с 1 декабря 2015 года в соответствии с Приказом Комитета по строительству Ленинградской области "О переходе на территориальную сметно-нормативную базу ценообразования в строительстве в редакции 2014 года на территории Ленинградской области".

Расценки ФЕР (Федеральные единичные расценки) специалистом не брались во внимание так как они применяются на территории РФ, если заказ Государственного федерального значения, и оплачивается с Федерального Казначейства.

Специалист рассчитал сметную стоимость восстановительного ремонта квартиры по устранению дефектов, которые были выявлены специалистом по результатам натурного осмотра квартиры. Для этого он измерял при натурном осмотре объёмы объекта исследования. Таким образом, в смете указаны те объёмы и те работы, которые необходимы для устранения выявленных специалистом дефектов (см. локальный сметный расчёт Приложение №5).

Согласно нормативов, установленных в Градостроительном кодексе Российской Федерации от 29.12.2004 N 190-ФЗ:

*«Статья 1. Основные понятия, используемые в настоящем Кодексе*

*32) сметные цены строительных ресурсов - сводная агрегированная в территориальном разрезе документированная информация о стоимости строительных ресурсов, установленная расчетным путем на принятую единицу измерения и размещаемая в федеральной государственной информационной системе ценообразования в строительстве;*

*33) сметные нормативы - сметные нормы и методики, необходимые для определения сметной стоимости строительства, стоимости работ по инженерным изысканиям и по подготовке проектной документации, а также методики разработки и применения сметных норм;*

В исследовательской части ответов на вопросы Заключения специалист ссылался на данные, указанные в обязательных требованиях строительных и градостроительных норм, и правил.

**ВЫВОД:** На основе подготовленного локального сметного расчета специалистом установлено, что стоимость устранения выявленных строительных недостатков в жилом помещении (квартире) № , расположенном в многоквартирном жилом доме по адресу: Ленинградская обл., Всеволожский муниц. р-н, Заневское гор. пос., гор. пос. Янино-1, ул. Голландская, д. 18, корп. 1, общей площадью 33,6 кв.м., составляет: **408 831 (Четыреста восемь тысяч восемьсот тридцать один) рубль 67 копеек**. Локальный сметный расчет представлен в Приложении №5.

### 3. ВЫВОДЫ

**ВОПРОС №1:** Определить, соответствует ли качество объекта долевого строительства: жилого помещения (квартиры) № , расположенного в многоквартирном жилом доме по адресу: Ленинградская обл., Всеволожский муниц. р-н, Заневское гор. пос., гор. пос. Янино-1, ул. Голландская, д. 18, корп. 1, общей площадью 33,6 кв.м., условиям Договора участия в долевом строительстве № СПб-Янинский лес-11(кв)-2/6/ от 29.03.2022г., требованиям технических регламентов, СП, ГОСТ, проектной документации и градостроительных регламентов.

Качество объекта долевого строительства: жилого помещения (квартиры) № , расположенного в многоквартирном жилом доме по адресу: Ленинградская обл., Всеволожский муниц. р-н, Заневское гор. пос., гор. пос. Янино-1, ул. Голландская, д. 18, корп. 1, общей площадью 33,6 кв.м., **не соответствует** условиям Договора участия в долевом строительстве № СПб-Янинский лес-11(кв)-2/6/ от 29.03.2022г, требованиям технических регламентов, СП, ГОСТ, а также иным обязательным требованиям. Перечень выявленных дефектов и несоответствий нормативным требованиям указан в Таблице №1 исследовательской части по вопросу №1.

**ВОПРОС №2:** В случае выявления такого несоответствия, определить объем обнаруженных дефектов и стоимость их устранения с учетом работ, материалов и иных необходимых затрат.

При проведении натурального осмотра в Квартире выявлены дефекты строительно-отделочных работ, перечень которых указан в Таблице №1 исследовательской части по вопросу №1. Специалистом подготовлен локальный сметный расчет с указанием наименований работ и их объемов, необходимых для устранения выявленных специалистом дефектов. На основе подготовленного локального сметного расчета специалистом установлено, что стоимость устранения выявленных строительных недостатков в жилом помещении (квартире) № , расположенного в многоквартирном жилом доме по адресу: Ленинградская обл., Всеволожский муниц. р-н, Заневское гор. пос., гор. пос. Янино-1, ул. Голландская, д. 18, корп. 1, общей площадью 33,6 кв.м., составляет: **408 831 (Четыреста восемь тысяч восемьсот тридцать один) рубль 67 копеек.**

Специалист:



Тигова М.Ю.

Специалист:



Качанов М.Ю.



**Приложение №1. Фотографии, сделанные специалистом во время осмотра.**




		<p>Фото №1. Общий вид прихожая.</p>
		<p>Фото №2. Общий вид кухни.</p>
		<p>Фото №3. Общий вид ванной комнаты.</p>



Фото №4.  
Общий вид комнаты.

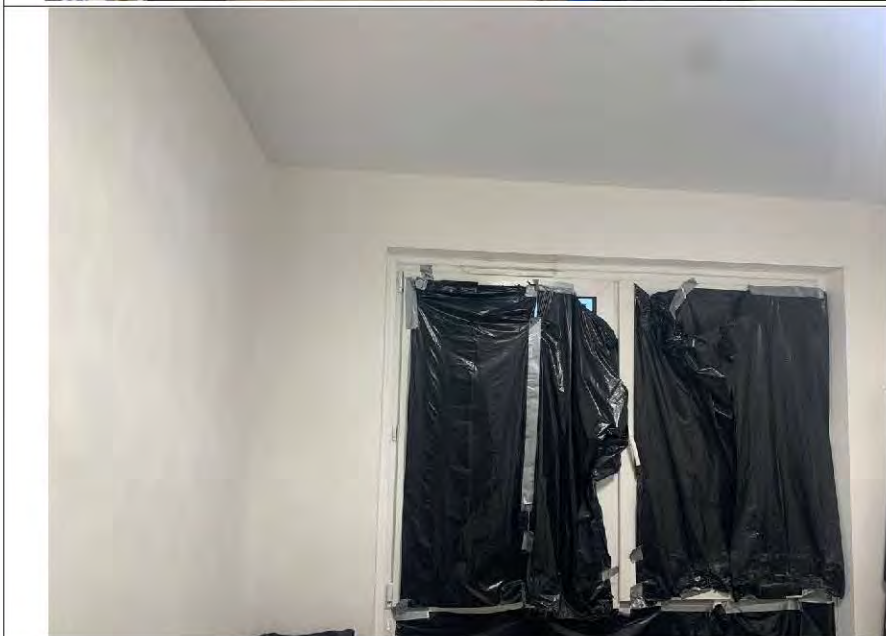


Фото №5.  
Общий вид комнаты.



Фото №6.  
Отклонение дверного  
блока входной двери от  
вертикали





Фото №7.  
Отклонение стены  
прихожей от вертикали

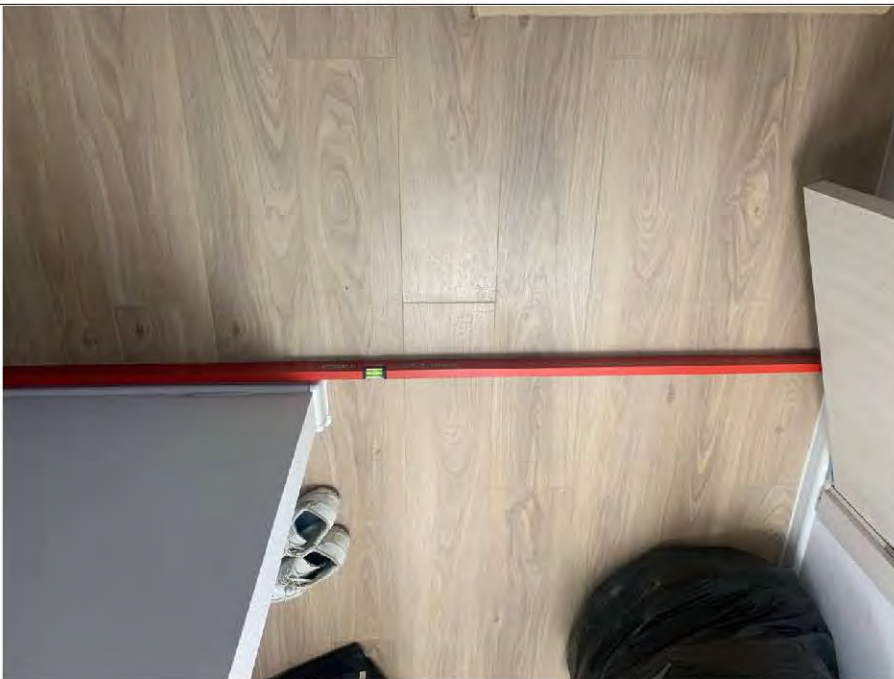


Фото №8.  
Измерение уровня пола в  
зоне кухни.



Фото №9.  
Отклонение уровня пола в  
зоне кухни.



Фото №10.  
Отклонение  
смонтированного дверного  
блока ванной комнаты от  
вертикали

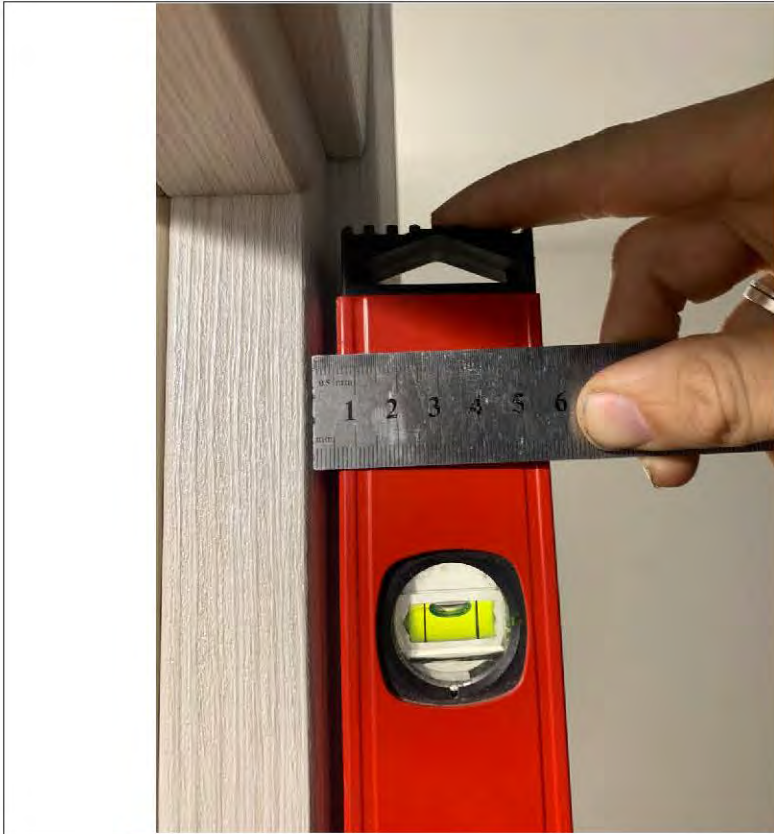


Фото №11.  
Отклонение  
смонтированного дверного  
блока комнаты от  
вертикали



Фото №12.  
Отклонение от вертикали  
на стене кухни





Фото №13.  
Отклонение оконного  
блока кухни от вертикали



Фото №14.  
Наплывы краски на откосе  
на кухне.



Фото №15.  
Следы от инструмента,  
неровность плавных  
очертаний, наплывы  
краски и подтёки на  
штукатурном откосе  
комнаты

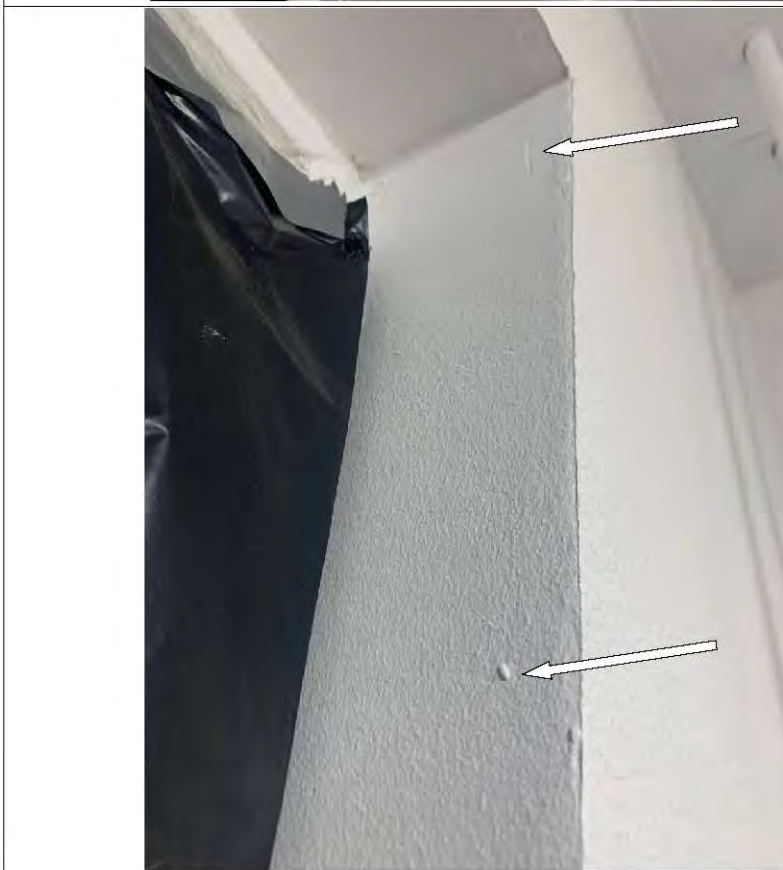


Фото №16.  
Следы от инструмента,  
неровность плавных  
очертаний, наплывы  
краски и подтёки на  
штукатурном откосе  
комнаты



Фото №17.  
Следы от инструмента,  
неровность плавных  
очертаний, наплывы  
краски и подтёки на  
штукатурном откосе  
комнаты



Фото №18.  
Измерение уровня пола в  
комнате



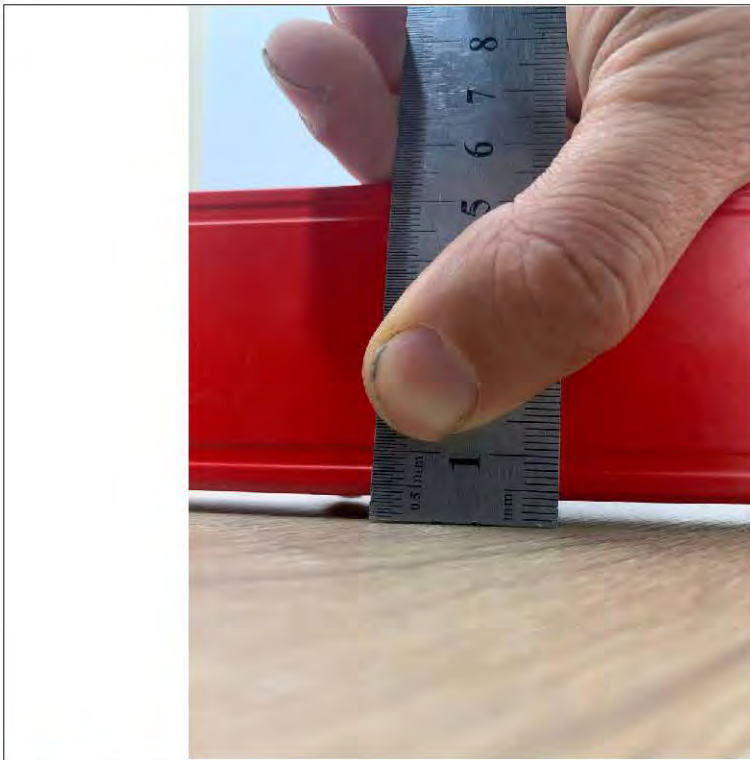


Фото №19.  
Отклонение уровня  
готового покрытия пола в  
комнате



Фото №20.  
Отклонение поверхности  
стены в комнате от  
горизонтали

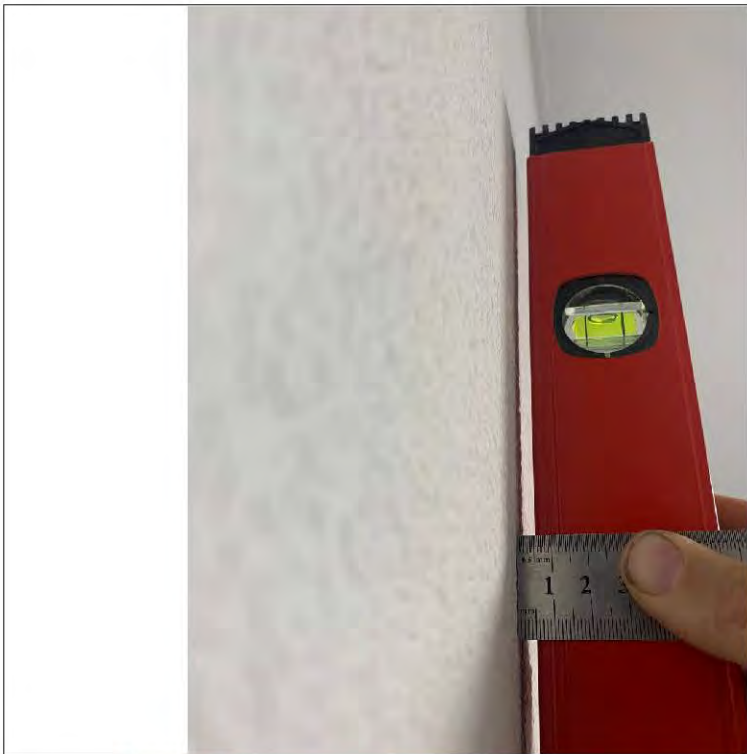


Фото №21.  
Отклонение поверхности  
стены в комнате от  
вертикали

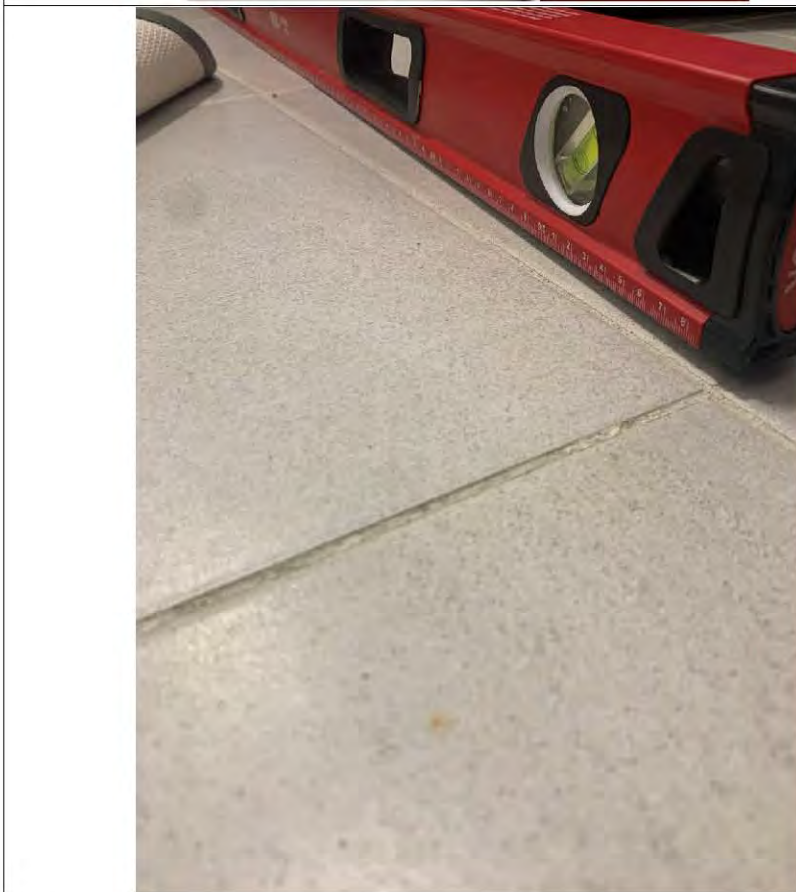


Фото №22  
Измерение уровня  
готового покрытия пола в  
ванной комнате



Фото №23  
Отклонение уровня  
готового покрытия пола в  
ванной комнате



Фото №24.  
Ширина межплиточного  
шва настенной плитки в  
ванной, измерение 1:  
4,5мм





Фото №25.  
Ширина межплиточного  
шва настенной плитки в  
ванной, измерение 2: 3мм



Фото №26.  
Уступ между смежными  
плитками напольного  
керамогранита в ванной  
комнате

	<p><b>Фото №27</b>  Ширина межплиточного шва напольной плитки в ванной комнате, измерение 1: 4,5мм</p>
	<p><b>Фото №28</b>  Ширина межплиточного шва напольной плитки в ванной комнате, измерение 2: 3мм</p>
	<p><b>Фото №29</b>  Отсутствие настенной керамической плитки в ванной комнате за экраном ванны</p>



**Приложение №2. Копии документов, подтверждающих квалификацию специалиста.**







РОССИЙСКАЯ ФЕДЕРАЦИЯ

ФЕДЕРАЛЬНОЕ ГОСУДАРСТВЕННОЕ БЮДЖЕТНОЕ ОБРАЗОВАТЕЛЬНОЕ  
УЧРЕЖДЕНИЕ ВЫСШЕГО ОБРАЗОВАНИЯ  
«НАЦИОНАЛЬНЫЙ ИССЛЕДОВАТЕЛЬСКИЙ МОСКОВСКИЙ  
ГОСУДАРСТВЕННЫЙ СТРОИТЕЛЬНЫЙ УНИВЕРСИТЕТ»  
Москва

# ДИПЛОМ МАГИСТРА СОТЛИЧИЕМ

107704 0224323

ДОКУМЕНТ ОБ ОБРАЗОВАНИИ И О КВАЛИФИКАЦИИ

Регистрационный номер

2540 М

Дата выдачи

16 июля 2020 года

Настоящий диплом свидетельствует о том, что

**ТИТОВА  
Мария Юрьевна**

освоил(а) программу магистратуры по направлению подготовки

**08.04.01 СТРОИТЕЛЬСТВО**

и успешно прошел(ла) государственную итоговую аттестацию

Решением Государственной экзаменационной комиссии  
присвоена квалификация

**магистр**

Протокол № 74/84 от « 19 » июня 2020 г.

Председатель  
Государственной  
экзаменационной комиссии

Руководитель организации  
осуществляющей образовательную  
деятельность



Д.Ф. Жихарев

П.А. Акимов



Федеральное  
государственное бюджетное  
образовательное учреждение высшего образования  
«Национальный исследовательский  
Московский государственный строительный университет»

## УДОСТОВЕРЕНИЕ О ПОВЫШЕНИИ КВАЛИФИКАЦИИ

Гитова

Мария Юрьевна  
(фамилия, имя, отчество)

НАЦИОНАЛЬНЫЙ ИССЛЕДОВАТЕЛЬСКИЙ  
МОСКОВСКИЙ ГОСУДАРСТВЕННЫЙ  
СТРОИТЕЛЬНЫЙ  
УНИВЕРСИТЕТ



прошел(а) обучение по программе:

«Ценообразование и сметное дело в строительстве

с использованием программных комплексов

Smeta.RU, ГАИД-Смета»

(наименование программы повышения квалификации)

3 октября 2015 г. по 26 декабря 2015 г.

в период с

Объем программы, в академических часах 72

Удостоверение является документом  
о повышении квалификации

Регистрационный номер  
У – 2029/18



Руководитель  
образовательной организации

А.В. Федосина /

Секретарь

А.В. Горюнова /

Дата выдачи

13 декабря 2018 г.

Город Москва





## УДОСТОВЕРЕНИЕ О ПОВЫШЕНИИ КВАЛИФИКАЦИИ

Настоящее удостоверение выдано Титовой  
(фамилия, имя, отчество)

Марии

Юрьевне

в том, что он(а) с «19» апреля 2021 г. по «29» апреля 2021 г.

прошел(а) обучение в (на) Обществе с ограниченной  
(наименование)

ответственностью «Центр образовательной деятельности и

образовательного учреждения (образователь, дополнительное профессиональное образование)

лицензирования «МинМакс»

по программе «Современная практика обследования зданий и сооружений»  
(наименование курса, программы)

Государственный строительный надзор, строительный контроль и

дополнительного профессионального образования)

экспертиза строительства»

в объеме 72 часов

(количество часов)



Председатель комиссии Антоненкова А.В.

Генеральный директор Антоненкова А.В.

Регистрационный номер ПК 2104/04-01

Москва 2021 г.

180001 509457



Частное образовательное  
учреждение дополнительного профессионального образования  
«Институт непрерывного образования»

Настоящий Диплом свидетельствует о том, что

**Титова  
Мария Юрьевна**

с 11 ноября 2022 г. по 24 марта 2023 г.

прошел(а) профессиональную переподготовку в (на)  
Институте непрерывного образования  
по дополнительной профессиональной программе

«Судебная строительно-техническая  
и стоимостная экспертиза  
объектов недвижимости»

# ДИПЛОМ

О ПРОФЕССИОНАЛЬНОЙ ПЕРЕПОДГОТОВКЕ

373100485623

Документ о квалификации

Решением аттестационной комиссии  
от 24 марта 2023 г.  
диплом предоставляет право  
на ведение профессиональной деятельности в сфере

строительно-технической и стоимостной  
экспертизы объектов недвижимости

Регистрационный номер

194-2023

Города  
**Иваново**

Дата выдачи

**24.03.2023**



Руководитель

Секретарь





СИСТЕМА ДОБРОВОЛЬНОЙ СЕРТИФИКАЦИИ  
НЕГОСУДАРСТВЕННЫХ ЭКСПЕРТНЫХ  
ОРГАНИЗАЦИЙ И ЭКСПЕРТОВ  
ФЕДЕРАЛЬНОЕ АГЕНТСТВО ПО ТЕХНИЧЕСКОМУ  
РЕГУЛИРОВАНИЮ И МЕТРОЛОГИИ  
«ПАЛАТА СУДЕБНЫХ ЭКСПЕРТОВ»

Регистрационный № РОСС RU. 31792.04ПСЭ0 от 22.11.2017

№ PS 003506

СЕРТИФИКАТ СООТВЕТСТВИЯ  
СУДЕБНОГО ЭКСПЕРТА

Действителен с « 24 » марта 2023 г. по « 24 » марта 2026 г.

НАСТОЯЩИЙ СЕРТИФИКАТ УДОСТОВЕРЯЕТ, ЧТО

**Гитова Мария Юрьевна**

Физ.лицо/Юр.лицо

СЕРТИФИЦИРОВАН(А) В СООТВЕТСТВИИ С ПРАВИЛАМИ СИСТЕМЫ  
ДОБРОВОЛЬНОЙ СЕРТИФИКАЦИИ ДЕЯТЕЛЬНОСТИ ЭКСПЕРТОВ  
В ОБЛАСТИ СУДЕБНОЙ ЭКСПЕРТИЗЫ И ИМЕЕТ ПРАВО  
САМОСТОЯТЕЛЬНОГО ПРОИЗВОДСТВА СУДЕБНЫХ ЭКСПЕРТИЗ.

- 16.1 «Исследования строительных объектов и территорий, функционально связанной с ними, в том числе с целью определения их стоимости»
- 16.2 «Исследования обстоятельств несчастного случая в строительстве с целью установления его причин, условий и механизма, а также круга лиц, в чьи обязанности входило обеспечение безопасных условий труда»
- 16.3 «Исследование домовладений с целью установления возможности их реального раздела между собственниками в соответствии с условиями, заданными судом; разработка вариантов указанного раздела»
- 16.4 «Исследование проектной документации, строительных объектов в целях установления их соответствия требованиям специальных правил. Определение технического состояния, причин, условий, обстоятельств и механизма разрушения строительных объектов, частичной или полной утраты ими своих функциональных, эксплуатационных, эстетических и других свойств»
- 16.5 «Исследование строительных объектов, их отдельных фрагментов, инженерных систем, оборудования и коммуникаций с целью установления объема, качества и стоимости выполненных работ, использованных материалов и изделий»
- 16.6 «Исследования помещений жилых, административных, промышленных и иных зданий, поврежденных в результате стихийного бедствия (пожаром) с целью определения стоимости их восстановительного ремонта»

Руководитель органа  
по сертификации

подпись

**Симунина А.И.**  
инициалы, фамилия







**СУДЕБНЫЙ ЭКСПЕРТ  
УДОСТОВЕРЕНИЕ**

Регистрационный номер 272/2023

**Титова Мария  
Юрьевна**

Дата выдачи 24 марта 2023 г.

Действительно до 24 марта 2026 г.



(личная подпись эксперта)

Специализация

**Судебная строительно-техническая экспертиза**

Сертификат эксперта № PS 003506 от 24.03.2023 г.

Система добровольной сертификации негосударственных экспертных организаций и экспертов

«ПАЛАТА СУДЕБНЫХ ЭКСПЕРТОВ»

Per. № РОСС RU. 31792.04ПСЭО от 22.11.2017

Руководитель органа по сертификации



А.И. Симунина

подпись





РОССИЙСКАЯ ФЕДЕРАЦИЯ

Федеральное государственное бюджетное образовательное учреждение  
высшего профессионального образования «Санкт-Петербургский  
государственный архитектурно-строительный университет»  
г. Санкт-Петербург

# ДИПЛОМ БАКАЛАВРА

**107824 0035615**

ДОКУМЕНТ ОБ ОБРАЗОВАНИИ И О КВАЛИФИКАЦИИ

Регистрационный номер

СФ/2087

Дата выдачи

30 июня 2014 года

Настоящий диплом свидетельствует о том, что

**Качанов  
Максим Юрьевич**

освоил(а) программу бакалавриата по направлению подготовки

200500 62 «Метрология, стандартизация и сертификация»

и успешно прошел(ла) государственную итоговую аттестацию.

Решением Государственной экзаменационной комиссии  
присвоена квалификация

**Бакалавр техники и технологии**

Протокол № 12 от « 27 » июня 20 14 г.

Председатель  
Государственной  
экзаменационной комиссии

Иванов М.А.

Руководитель образовательной  
организации

Луговская И.Р.

М.П.





РОССИЙСКАЯ ФЕДЕРАЦИЯ

Настоящий диплом свидетельствует о том, что

**Качанов Максим Юрьевич**

за время обучения в период  
с 01 ноября 2022 года по 30 апреля 2023 года

прошел(а) профессиональную переподготовку в (на)  
Частное учреждение «Образовательная организация  
дополнительного профессионального образования  
«Международная академия экспертизы и оценки»  
по программе профессиональной переподготовки  
"Судебная строительно-техническая и стоимостная экспертиза  
объектов недвижимости"

О ПРОФЕССИОНАЛЬНОЙ ПЕРЕПОДГОТОВКЕ

**ДИПЛОМ**

**642418135525**

Документ о квалификации

Диплом

дает право на выполнение нового вида  
профессиональной деятельности

Регистрационный номер  
2023/049-8692

Города  
Саратов

Дата выдачи  
30 апреля 2023 года

Решением от  
30 апреля 2023 года

диплом подтверждает присвоение квалификации  
строительный эксперт

и дает право на ведение  
профессиональной деятельности в сфере  
судебной строительно-технической и стоимостной экспертизы  
объектов недвижимости



Председатель комиссии *[Signature]*



Руководитель *[Signature]*

Секретарь *[Signature]*





## Приложение №3. Сертификаты, свидетельства о поверке.

ФИФ ОЕМ	ПОДДЕРЖКА	Войти в личный кабинет
		 
<h3>РЕЗУЛЬТАТЫ ПОВЕРОК СИ</h3>		
<h4>Сведения о результатах поверки СИ</h4>		
Регистрационный номер типа СИ	87359-22	
Тип СИ	RGK	
Наименование типа СИ	Дальномеры лазерные	
Заводской номер СИ	21E168727	
Модификация СИ	RGK DL50G	
<h4>Сведения о поверке</h4>		
Наименование организации-поверителя	ОБЩЕСТВО С ОГРАНИЧЕННОЙ ОТВЕТСТВЕННОСТЬЮ "РУСГЕОКОМ"(ООО "РУСГЕОКОМ")	
Условный шифр знака поверки	ЕВЕ	
Владелец СИ	Юр. лицо	
Тип поверки	Периодическая	
Дата поверки СИ	20.11.2024	
Поверка действительна до	19.11.2025	
Наименование документа, на основании которого выполнена поверка	651-22-024 МП	
СИ пригодна	Да	
Номер свидетельства	С-ЕВЕ/20-11-2024/279818577	

- 7.4. Следить за чистотой рабочих поверхностей, оберегать линейки от попадания на них влаги, пыли и грязи.  
7.5. Хранение и транспортирование линеек должны соответствовать ГОСТ 13762-86.

**5. ВИДЫ ИСПЫТАНИЙ И ПРОВЕРКА**

Проверка линеек должна производиться по МИ 2024-89 ГСИ. "Линейки измерительные металлические. Методика поверки".  
Межповерочный интервал 1 год.



АО "СТАВРОПОЛЬСКИЙ ИНСТРУМЕНТАЛЬНЫЙ ЗАВОД"



355035, с. Ставрополь,  
Старомарьевское шоссе, 15  
E-mail: stizinstrument@mail.ru  
http://www.stizinstrument.ru

Телефоны:  
секретарь (8652) 29-02-15  
факс (8652) 94-67-08  
(8652) 29-84-56  
Коммерческий директор  
(8652) 94-67-42

**ЛИНЕЙКА ИЗМЕРИТЕЛЬНАЯ  
МЕТАЛЛИЧЕСКАЯ  
ГОСТ 427-75**

ОКП 393631

**ПАСПОРТ**

Л 150.00 ПС

**1. НАЗНАЧЕНИЕ**

Линейка измерительная металлическая предназначена для измерения размеров.

**2. ОСНОВНЫЕ ТЕХНИЧЕСКИЕ ДАННЫЕ**

2.1. Предел измерения, мм

150	300 ✓	500	1000
-----	-------	-----	------

2.2. Цена деления, мм 1

**3. ИДЕНТИФИКАЦИЯ**

3.1. Линейка (партия) 23201142

3.2. Паспорт - 1 на партию.

**4. ТРЕБОВАНИЯ К СРОКАМ СЛУЖБЫ И УСЛОВИЯМ ЭКСПЛУАТАЦИИ**

4.1. Полный средний срок службы - не менее 5 лет. Критерием предельного состояния линеек является износ шкал.

4.2. Изготовитель гарантирует соответствие линеек требованиям ГОСТ 427-75 при соблюдении условий транспортирования, хранения и эксплуатации.

4.3. Гарантийный срок эксплуатации - 12 месяцев со дня ввода линеек в эксплуатацию.

4.4. Изготовитель имеет свидетельство об утверждении типа линеек, который зарегистрирован в Государственном реестре СИ под № 20048-05.

4.5. Метрологическая служба АО "СТИЗ" зарегистрирована в Реестре аккредитованных метрологических служб под № RA.RU.311851.

4.6. Линейки согласно постановления Правительства РФ от 1.12.2009 г. № 982 не подлежат обязательной сертификации.

**5. УСЛОВИЯМИ КОНСЕРВАЦИИ И УПАКОВКАМИ**

Линейки подвергнуты консервации согласно требованиям ГОСТ 9.014-78 и упакованы согласно ГОСТ 427-75.

Дата консервации и упаковки 1.02.2024

Срок консервации - 2 года

**6. СВОЙСТВА И ТЕХНИЧЕСКИЕ ДАННЫЕ**

Предел измерения, мм 0-300

Количество линеек в партии

Линейки соответствуют ГОСТ 427-75 и пригодны годными для эксплуатации.

Дата выпуска 1.09.2024

Контролер ОТК

Поверитель



Пужникова М.В.

7.1. Климатическое исполнение УХЛ 3.1 по ГОСТ 15150-69. Режим рабочих температур от минус 10 °С до плюс 40 °С и относительной влажности воздуха - не более 98 % при температуре плюс 25 °С.

7.2. Перед началом работы ознакомиться с паспортом.

7.3. Перед проведением поверки линейки должны быть протерты салфеткой, слегка смоченной бензином, и выдержаны на рабочем месте не менее 1 часа.

ОБЩЕСТВО С ОГРАНИЧЕННОЙ ОТВЕТСТВЕННОСТЬЮ

«ИСКАТЕЛЬ-2»



Метрологическая служба ООО «Искатель-2» в области обеспечения единства измерений

## СЕРТИФИКАТ КАЛИБРОВКИ

Calibration certificate

Номер сертификата 6987/V  
Certificate number

Дата калибровки 29.11.2024 г.  
Date when calibration

Объект калибровки Уровень строительный KAPRO SATURN 987XL  
Item calibrated

Серийный номер 987XL-41-200

Заказчик ИП Качанов М.Ю. ИНН 990103862374  
Customer Information about the customer, address/name of the customer, address

Наименование эталона / description of measurement standard  
3.2.АКЗ.0129.2019, 3.2.АКЗ.0123.2019, 3.2.АКЗ.0138.2019

Методика калибровки 002.2016.274.КС21  
Calibration procedure

Все измерения имеют прослеживаемость к единицам Международной системы СИ, которые воспроизводятся национальными эталонами НМИ. Данный сертификат может быть воспроизведен только полностью. Любая публикация или частичное воспроизведение содержания сертификата возможны с письменного разрешения организации, выдавшей сертификат.  
All measurements are traceable to the SI units which are realized by national measurement standards of NMI. This certificate shall not be reproduced, except in full. Any publication extracts from the calibration certificate requires written approval of the issuing NMI.

Условия калибровки / Calibration conditions

Температура окружающего воздуха 22°C, Относительная влажность воздуха 56%

Результаты калибровки  
Calibration results

Наименование	Результат калибровки*	Примечание
Уровень строительный KAPRO SATURN 987XL	соответствует	-

\* Указывается соответствие или несоответствие СИ требованиям технической документации производителя и методики калибровки: 002.2016.274.КС21

Рекомендуемый межкалибровочный интервал: 12 месяцев

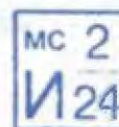
Подпись лица, выполнившего калибровку  
Signature of the person who has performed calibration



Карпов Л.Е., Техник МС  
ФИО и должность / name and function

29.11.2024 г.

И2 № П 33722







атомной энергии)	энергии)	
12 мая 2021 г.	---	---

3.2. Сведения об уровне ответственности члена саморегулируемой организации по обязательствам по договору подряда на **выполнение инженерных изысканий**, подготовку проектной документации, по договору строительного подряда, по договору подряда на осуществление сноса, и стоимости работ по одному договору, в соответствии с которым указанным членом внесен взнос в компенсационный фонд возмещения вреда:

а) первый	Есть	стоимость работ по договору не превышает 25 000 000 рублей
б) второй	—	стоимость работ по договору не превышает 50 000 000 рублей
в) третий	—	стоимость работ по договору не превышает 300 000 000 рублей
г) четвертый	—	стоимость работ по договору составляет 300 000 000 рублей и более
д) пятый	—	---
е) простой	—	---

3.3. Сведения об уровне ответственности члена саморегулируемой организации по обязательствам по договору подряда на выполнение инженерных изысканий, подготовку проектной документации, по договору строительного подряда, по договору подряда на осуществление сноса, заключенным с использованием конкурентных способов заключения договоров, и предельному размеру обязательств по таким договорам, в соответствии с которым указанным членом внесен взнос в компенсационный фонд обеспечения договорных обязательств:

а) первый	—	предельный размер обязательств по договорам не превышает 25 000 000 рублей
б) второй	—	предельный размер обязательств по договорам не превышает 50 000 000 рублей
в) третий	—	предельный размер обязательств по договорам не превышает 300 000 000 рублей
г) четвертый	—	предельный размер обязательств по договорам составляет 300 000 000 рублей и более
д) пятый	—	---

4. Сведения о приостановлении права выполнять инженерные изыскания, осуществлять подготовку проектной документации, строительство, реконструкцию, капитальный ремонт, снос объектов капитального строительства:

4.1. Дата, с которой приостановлено право выполнения работ	---
4.2. Срок, на который приостановлено право выполнения работ	---

Исполнительный директор

М.П.



А.Ю. Базаров





## ВЫПИСКА

**из единого реестра членов саморегулируемых организаций, основанных на членстве лиц, осуществляющих инженерные изыскания, подготовку проектной документации**

**18.05.2021**

(дата)

**9706015686-18052021-1606**

(регистрационный номер выписки)

Ассоциация саморегулируемых организаций **Общероссийская негосударственная некоммерческая организация - общероссийское межотраслевое объединение работодателей «Национальное объединение саморегулируемых организаций, основанных на членстве лиц, выполняющих инженерные изыскания, и саморегулируемых организаций, основанных на членстве лиц, осуществляющих подготовку проектной документации»**

119019, г.Москва, ул. Новый Арбат, д.21, ИНН 7704311291

№ п/п	Наименование	Сведения
с 12.05.2021 является членом СРО Ассоциация Саморегулируемая организация "МежРегионИзыскания" (СРО-И-035-26102012)		
1	Сведения о члене саморегулируемой организации: идентификационный номер налогоплательщика, полное и сокращенное наименование юридического лица, адрес места нахождения, фамилия, имя, отчество индивидуального предпринимателя, дата рождения, место фактического осуществления деятельности, регистрационный номер члена саморегулируемой организации в реестре членов и дата его регистрации в реестре членов	9706015686, Общество с ограниченной ответственностью "Экспертное бюро "ВОТУМ", ООО "Экспертное бюро "ВОТУМ", 119180, РОССИЯ, г. Москва, г. Москва, Муниципальный Округ Якиманка ВН. ГЕР. Г., пер 1-й Голуновский, д. 3-5, стр. 1, этаж 1, пом/ком I, 12.05.2021
2	Дата и номер решения о приеме в члены саморегулируемой организации, дата вступления в силу решения о приеме в члены саморегулируемой организации	12.05.2021 19-02-ПП/21 12.05.2021
3	Дата и номер решения об исключении из	

	членов саморегулируемой организации, основания исключения	
4	Сведения о наличии у члена саморегулируемой организации права соответственно выполнять инженерные изыскания, осуществлять подготовку проектной документации, строительство, реконструкцию, капитальный ремонт объектов капитального строительства по договору подряда на выполнение инженерных изысканий, подготовку проектной документации, по договору строительного подряда, заключаемым с использованием конкурентных способов заключения договоров:	
	а) в отношении объектов капитального строительства (кроме особо опасных, технически сложных и уникальных объектов, объектов использования атомной энергии);	Да
	б) в отношении особо опасных, технически сложных и уникальных объектов капитального строительства (кроме объектов использования атомной энергии);	Нет
	в) в отношении объектов использования атомной энергии	Нет
5	Сведения об уровне ответственности члена саморегулируемой организации по обязательствам по договору подряда на выполнение инженерных изысканий, подготовку проектной документации, по договору строительного подряда, в соответствии с которым указанным членом внесен взнос в компенсационный фонд возмещения вреда	Первый уровень ответственности (не превышает двадцать пять миллионов рублей)
6	Сведения об уровне ответственности члена саморегулируемой организации по обязательствам по договорам подряда на выполнение инженерных изысканий, подготовку проектной документации, по договорам строительного подряда, заключаемым с использованием конкурентных способов заключения договоров, в соответствии с которым указанным членом внесен взнос в компенсационный фонд обеспечения договорных обязательств	Нет
7	Сведения о приостановлении права выполнять инженерные изыскания, осуществлять подготовку проектной документации, строительство, реконструкцию, капитальный ремонт объектов капитального строительства	Нет





**СИСТЕМА ДОБРОВОЛЬНОЙ СЕРТИФИКАЦИИ  
«РосПромСертификация»  
№ РОСС RU.32047.04РОПО**

**Орган по сертификации:**

Общество с ограниченной ответственностью  
«ПрофСтройСтандарт»  
115191, г. Москва, Гамсоновский переулок, д. 2, стр. 1, этаж 2, пом. 209,  
8 (495) 221-78-07, prof.ISO@mail.ru

**СЕРТИФИКАТ СООТВЕТСТВИЯ**

**№ RPS.RU.10305.24**

**Выдан**

Обществу с ограниченной ответственностью  
«Экспертное бюро «ВОТУМ»

**ИНН 9706015686**

**119180, Г.МОСКВА, ВН.ТЕР.Г. МУНИЦИПАЛЬНЫЙ ОКРУГ ЯКИМАНКА, ПЕР  
1-Й ГОЛУТВИНСКИЙ, Д. 3-5, СТР. 1, ЭТАЖ 1, ПОМ/КОМ 1/12**

Настоящий сертификат удостоверяет:

**СИСТЕМА МЕНЕДЖМЕНТА КАЧЕСТВА**

Применительно к работам по инженерным изысканиям

**СООТВЕТСТВУЕТ ТРЕБОВАНИЯМ  
ГОСТ Р ИСО 9001-2015 (ISO 9001:2015)**

Настоящий сертификат обязывает организацию поддерживать систему менеджмента в соответствии с вышеуказанным стандартом, что будет находиться под контролем Органа по сертификации систем менеджмента ООО «ПрофСтройСтандарт» и подтверждаться при прохождении ежегодного инспекционного контроля

Дата выдачи: 18 апреля 2024 г.

Действителен до: 18 апреля 2027 г.

Руководитель органа по сертификации  
систем менеджмента

М.П.



Володина А.А.



Настоящий Договор является договором-офертой по которому Страховщик предлагает заключить договор страхования гражданской ответственности в случае причинения вреда вследствие недостатков работ, которые оказывают влияние на безопасность объектов капитального строительства на основании Правил страхования гражданской ответственности в случае причинения вреда вследствие недостатков работ, которые оказывают влияние на безопасность объектов капитального строительства, утвержденных приказом № 105 от 15.04.2019г. (далее – Правила страхования).

Акцептом настоящего Договора в соответствии со ст. 438 ГК РФ является факт уплаты страховой премии в полном размере Страхователем. Датой акцепта являются дата оплаты страховой премии в полном размере. Уплата страховой премии в полном размере является согласием Страхователя на заключение настоящего Договора страхования на предложенных Страховщиком условиях и подтверждает факт принятия Страхователем Договора страхования.

Правила страхования размещены в сети Интернет на официальном сайте Страховщика по адресу: [https://energogarant.ru/upload/iblock/802/Pravila\\_105-ot-15.04.2019\\_SRO-otv-za-vred.pdf](https://energogarant.ru/upload/iblock/802/Pravila_105-ot-15.04.2019_SRO-otv-za-vred.pdf)

**СТРАХОВЩИК**

Наименование:	ПАО «САК «ЭНЕРГОГАРАНТ» (Столичный филиал) Лицензия С.Т.№ 1834 от 01.02.2016 г., выдана ЦБ РФ				
Юридический адрес:	129110, г. Москва, Суворовская пл., д. 2, стр. 39				
ИНН	770501231	КПП	770543001	ОГРН	1027739068060
Телефон	+7 (495) 737-03-30	e-mail	<a href="mailto:energy@msk-garant.ru">energy@msk-garant.ru</a>	Сайт	<a href="http://www.energogarant.ru">www.energogarant.ru</a>

**СТРАХОВАТЕЛЬ (Застрахованное лицо)**

Наименование:	ООО "ЭКСПЕРТНОЕ БЮРО "ВОТУМ"				
Юридический адрес:	119180, г. Москва, вн.тер.г. Муниципальный Округ Якиманка, пер 1-й Голутвинский, д. 3-5, стр. 1, этаж 1, пом/ком 1/12				
ИНН	9706015686	КПП	770601001	ОГРН	1217700211750
Телефон	-	e-mail	-	Сайт	-

**САМОРЕГУЛИРУЕМАЯ ОРГАНИЗАЦИЯ**

Наименование:	Ассоциация Саморегулируемая организация «МежРегионИзыскания»
---------------	--

**ОБЪЕКТ СТРАХОВАНИЯ**

Объектом страхования являются имущественные интересы Страхователя (Застрахованного лица), связанные с риском наступления его ответственности за причинение вреда жизни, здоровью или имуществу граждан, имуществу юридических лиц, муниципальных образований, субъектов Российской Федерации или Российской Федерации вследствие недостатков работ которые оказывают влияние на безопасность объектов капитального строительства по выполнению инженерных изысканий для строительства, реконструкции, капитального ремонта объектов капитального строительства.

**СТРАХОВОЙ СЛУЧАЙ**

Факт причинения в период действия Договора вреда жизни или здоровью физических лиц, имуществу физических или юридических лиц, государственному или муниципальному имуществу, окружающей среде, жизни или здоровью животных, растениям, объектам культурного наследия (памятникам истории и культуры) народов Российской Федерации, вследствие непредвиденно допущенных недостатков застрахованных работ в указанный в Договоре страхования период, которые оказывают влияние на безопасность объектов капитального строительства по выполнению инженерных изысканий для строительства, реконструкции, капитального ремонта объектов капитального строительства и выполненных на территории страхования, повлекший возмещение гражданской ответственности Страхователя (Застрахованного лица);

либо факт причинения в период действия Договора вреда, повлекший возникновение гражданской ответственности Страхователя (Застрахованного лица) на основании предъявленных к нему требований в порядке регресса собственником или кооперативом, либо страховщиками, застрахованными их ответственность по соответствующим требованиям вследствие разрушения, повреждения здания, сооружения либо части здания или сооружения, и осуществившим в связи с этим компенсационные выплаты в размере, предусмотренном законом; либо факт причинения в период действия Договора вреда, повлекший возникновение гражданской ответственности Страхователя (Застрахованного лица) на основании предъявленных к нему требований в порядке регресса застройщиком или техническим заказчиком (если соответствующим Договором предусмотрена обязанность технического заказчика возместить причиненный вред), либо страховщиками, застрахованными их ответственность по соответствующим требованиям вследствие разрушения, повреждения здания, сооружения либо части здания или сооружения, и осуществившим в связи с этим компенсационные выплаты в размере, предусмотренном законом.

Срок действия Договора страхования с 00 часов 00 минут	7 мая 2024 г.	по 24 часа 00 минут	6 мая 2025 г.
по не ранее поля часов дня, следующего после уплаты полной суммы страховой премии			

Территория страхования: Российская Федерация

Ретроактивный период по настоящему Договору устанавливается сроком в 1 (один) год, до даты начала действия настоящего Договора.

Страховая сумма (руб.)	Франшиза, лимит ответственности	Страховая премия (руб.)
2 500 000,00	Не установлены	5 000,00

Работы, ответственность по которым застрахована соответствуют уровню ответственности: " 1 "

Договор страхования распространяется исключительно на работы, по выполнению инженерных изысканий для строительства, реконструкции, капитального ремонта объектов капитального строительства, при наличии у Страхователя соответствующего права, подтвержденного решением СРО, кроме выполнения их на особо опасных, технически сложных и уникальных объектах, объектов использования атомной энергии, в том числе работы, выполнявшиеся в течение ретроактивного периода, установленного настоящим Договором страхования.

**ОСОБЫЕ УСЛОВИЯ**

Договор заключен в пользу третьих лиц (гоперявших - Выгодоприобретателей), которым может быть причинен вред вследствие недостатков работ, которые оказывают влияние на безопасность объектов капитального строительства, по договорам на выполнение инженерных изысканий, подготовку проектной документации, договорам о строительстве, реконструкции, капитальном ремонте (за исключением объектов жилищного фонда), сносе объектов капитального строительства.

К отношениям Сторон, не урегулированным настоящим Договором, применяются условия Правил страхования гражданской ответственности в случае причинения вреда вследствие недостатков работ, которые оказывают влияние на безопасность объектов капитального строительства № 105 от 15.04.2019 г.

Настоящий Договор составлен в трех экземплярах, имеющих равную юридическую силу.

За нарушение принятых на себя обязательств, Стороны несут ответственность в соответствии с действующим законодательством РФ.

Акцептом настоящего Договора Страхователь подтверждает, что:

- согласен на Условия настоящего Договора и Правил страхования № 105 от 15.04.2019 г.;

- с действующими Правилами страхования ознакомлен и согласен, а так же проинформирован о возможности дополнительно с ними ознакомиться в самостоятельном порядке на интернет-сайте Страховщика по адресу <http://www.energogarant.ru/> или получить их по месту нахождения Страховщика, а так же проинформирован о возможности получить Правила страхования на бумажном носителе по его запросу;

- согласен на обработку своих персональных данных, указанных в настоящем Договоре, Страховщиком и уполномоченными третьими лицами, в соответствии с Федеральным законом «О персональных данных» № 152-ФЗ от 27.07.2006 г.

Страховщик (Представитель Страховщика)
Директор департамента комплексных продаж Щербинин А.И. Доверенность № 11/23/019 от 26 ноября 2023 г.





**Приложение №5. Локальный сметный расчет.**

№ п/п	Обоснование	Наименование работ и затрат	Единица измерения	Количество			Сметная стоимость в базисном уровне цен (в текущем уровне цен (гр. 8) для ресурсов, отсутствующих в ФРСН), руб.			Индексы	Сметная стоимость в текущем уровне цен, руб.
				на единицу	коэффициенты	всего с учетом коэффициентов	на единицу	коэффициенты	всего		
1	2	3	4	5	6	7	8	9	10	11	12
<b>Раздел 1. Демонтажные работы</b>											
1	ТЕРр63-7-5	Разборка облицовки стен: из керамических глазурованных плиток	100 м2 поверхности облицовки	0,183	1	0,183					
	421/пр_2020_прил.10_т.5_п.8_гр.5	Производство ремонтно-строительных работ осуществляется в жилых помещениях без расселения ОЗП=1,5; ЭМ=1,5 к расх.; ЗПМ=1,5; ТЗ=1,5; ТЗМ=1,5									
		1	ОТ				1 108,56	1,5	304,30	22,21	6 758,50
		2	ЭМ				183,89	1,5	50,48	11,03	556,79
		3	в т.ч. ОТм				38,53	1,5	10,58	22,21	234,98
			ЗТ	чел.-ч	74,3	1,5	20,39535				
			ЗТм	чел.-ч	1,99	1,5	0,546255				
			Итого по расценке				1 292,45		354,78		7 315,29
			ФОТ						314,88		6 993,48
	Пр/812-097.0-1	НР Стекольные, обойные и облицовочные работы (ремонтно-строительные)	%	90		90			283,39		6 294,13
	Пр/774-097.0	СП Стекольные, обойные и облицовочные работы (ремонтно-строительные)	%	45		45			141,70		3 147,07
		<b>Всего по позиции</b>							<b>779,87</b>		<b>16 756,49</b>
2	ТЕРр63-5-1	Снятие обоев: простых и улучшенных	100 м2 очищаемой поверхности	0,695	1	0,695					

	421/пр_2020_прил.10_т.5_п.8_гр.5	Производство ремонтно-строительных работ осуществляется в жилых помещениях без расселения ОЗП=1,5; ЭМ=1,5 к расх.; ЗПМ=1,5; ТЗ=1,5; ТЗМ=1,5									
	1	ОТ					153,82	1,5	160,36	22,21	3 561,60
		ЗТ	чел.-ч	10,4	1,5	10,842					
		Итого по расценке					153,82		160,36		3 561,60
		ФОТ							160,36		3 561,60
	Пр/812-097.0-1	НР Стекольные, обойные и облицовочные работы (ремонтно-строительные)	%	90		90			144,32		3 205,44
	Пр/774-097.0	СП Стекольные, обойные и облицовочные работы (ремонтно-строительные)	%	45		45			72,16		1 602,72
		<b>Всего по позиции</b>							<b>376,84</b>		<b>8 369,76</b>
3	ТЕРр57-3-1	<b>Разборка плинтусов: деревянных и из пластмассовых материалов - с сохранением</b>	<b>100 м плинтуса</b>	<b>0,285</b>	<b>1</b>	<b>0,285</b>					
	421/пр_2020_прил.10_т.5_п.8_гр.5	Производство ремонтно-строительных работ осуществляется в жилых помещениях без расселения ОЗП=1,5; ЭМ=1,5 к расх.; ЗПМ=1,5; ТЗ=1,5; ТЗМ=1,5									
	1	ОТ					55,76	1,5	23,84	22,21	529,49
		ЗТ	чел.-ч	3,77	1,5	1,611675					
		Итого по расценке					55,76		23,84		529,49
		ФОТ							23,84		529,49
	Пр/812-091.0-1	НР Полы (ремонтно-строительные)	%	89		89			21,22		471,25
	Пр/774-091.0	СП Полы (ремонтно-строительные)	%	49		49			11,68		259,45
		<b>Всего по позиции</b>							<b>56,74</b>		<b>1 260,19</b>
4	ТЕР10-01-039-01	<b>Демонтаж - Установка блоков в наружных и внутренних дверных проемах: в каменных стенах, площадь проема до 3 м2</b>	<b>100 м2 проемов</b>	<b>0,03</b>	<b>1</b>	<b>0,03</b>					
	421/пр_2020_прил.10_т.5_п.8_гр.3	Производство ремонтно-строительных работ осуществляется в жилых помещениях без расселения ОЗП=1,5; ЭМ=1,5 к расх.; ЗПМ=1,5; ТЗ=1,5; ТЗМ=1,5									
	Приказ от 14.07.2022 № 571/пр п.83 табл.2	Демонтаж (разборка) сборных деревянных конструкций ОЗП=0,8; ЭМ=0,8 к расх.; ЗПМ=0,8; МАТ=0 к расх.; ТЗ=0,8; ТЗМ=0,8									
	1	ОТ					1 558,72	1,2	56,11	22,21	1 246,20
	2	ЭМ					1 197,04	1,2	43,09	11,03	475,28
	3	в т.ч. ОТМ					237,70	1,2	8,56	22,21	190,12
	4	М					28 080,29	0	0,00	8,29	



		ЗТ	чел.-ч	89,53	1,2	3,22308						
		ЗТм	чел.-ч	9,69	1,2	0,34884						
		Итого по расценке						30 836,05	99,20		1 721,48	
		ФОТ							64,67		1 436,32	
	Пр/812-010.0-1, Приказ № 812/пр от 21.12.2020 п.25	НР Деревянные конструкции	%	108		108			69,84		1 551,23	
	Пр/774-010.0, Приказ № 774/пр от 11.12.2020 п.16	СП Деревянные конструкции	%	55		55			35,57		789,98	
		<b>Всего по позиции</b>							<b>204,61</b>		<b>4 062,69</b>	
<b>5</b>	<b>ТЕР11-01-034-04</b>	<b>Демонтаж - Устройство покрытий: из досок ламинированных замковым способом</b>	<b>100 м2 покрытия</b>	<b>0,301</b>	<b>1</b>	<b>0,301</b>						
	421/пр_2020_прил.10_т.5_п.8_гр.3	Производство ремонтно-строительных работ осуществляется в жилых помещениях без расселения ОЗП=1,5; ЭМ=1,5 к расх.; ЗПМ=1,5; ТЗ=1,5; ТЗМ=1,5										
	Приказ от 14.07.2022 № 571/пр п.83 табл.2	Демонтаж (разборка) сборных деревянных конструкций ОЗП=0,8; ЭМ=0,8 к расх.; ЗПМ=0,8; МАТ=0 к расх.; ТЗ=0,8; ТЗМ=0,8										
	1	ОТ						456,63	1,2	164,93	22,21	3 663,10
	2	ЭМ						12,81	1,2	4,63	11,03	51,07
	4	М						8 912,95	0	0,00	8,29	
		ЗТ	чел.-ч	25,61	1,2	9,250332						
		Итого по расценке						9 382,39		169,56		3 714,17
		ФОТ							164,93		3 663,10	
	Пр/812-011.0-1, Приказ № 812/пр от 21.12.2020 п.25	НР Полы	%	112		112			184,72		4 102,67	
	Пр/774-011.0, Приказ № 774/пр от 11.12.2020 п.16	СП Полы	%	65		65			107,20		2 381,02	
		<b>Всего по позиции</b>							<b>461,48</b>		<b>10 197,86</b>	
<b>6</b>	<b>ТЕРр57-2-3</b>	<b>Разборка покрытий полов: из керамических плиток</b>	<b>100 м2 покрытия</b>	<b>0,035</b>	<b>1</b>	<b>0,035</b>						
	421/пр_2020_прил.10_т.5_п.8_гр.5	Производство ремонтно-строительных работ осуществляется в жилых помещениях без расселения ОЗП=1,5; ЭМ=1,5 к расх.; ЗПМ=1,5; ТЗ=1,5; ТЗМ=1,5										
	1	ОТ						1 129,80	1,5	59,31	22,21	1 317,28
	2	ЭМ						60,05	1,5	3,15	11,03	34,74
	3	в т.ч. ОТм						35,32	1,5	1,85	22,21	41,09
		ЗТ	чел.-ч	69,87	1,5	3,668175						

		ЗТм	чел.-ч	1,44	1,5	0,0756					
		Итого по расценке					1 189,85		62,46		1 352,02
		ФОТ							61,16		1 358,37
	Пр/812-091.0-1	НР Полы (ремонтно-строительные)	%	89		89			54,43		1 208,95
	Пр/774-091.0	СП Полы (ремонтно-строительные)	%	49		49			29,97		665,60
		<b>Всего по позиции</b>							<b>146,86</b>		<b>3 226,57</b>
<b>7</b>	<b>ТЕР09-04-012-01</b>	<b>Демонтаж - Установка металлических дверных блоков в готовые проемы</b>	<b>1 м2 проема</b>	<b>2,1</b>	<b>1</b>	<b>2,1</b>					
	421/пр_2020_прил.10_т.5_п.8_гр.3	Производство ремонтно-строительных работ осуществляется в жилых помещениях без расселения ОЗП=1,5; ЭМ=1,5 к расх.; ЗПМ=1,5; ТЗ=1,5; ТЗМ=1,5									
	Приказ от 14.07.2022 № 571/пр п.83 табл.2	Демонтаж (разборка) металлических, металлокомпозитных, композитных конструкций ОЗП=0,7; ЭМ=0,7 к расх.; ЗПМ=0,7; МАТ=0 к расх.; ТЗ=0,7; ТЗМ=0,7									
	1	ОТ					45,12	1,05	99,49	22,21	2 209,67
	2	ЭМ					24,73	1,05	54,53	11,03	601,47
	4	М					26,34	0	0,00	8,29	
		ЗТ	чел.-ч	2,4	1,05	5,292					
		Итого по расценке					96,19		154,02		2 811,14
		ФОТ							99,49		2 209,67
	Пр/812-009.0-1, Приказ № 812/пр от 21.12.2020 п.25	НР Строительные металлические конструкции	%	93		93			92,53		2 054,99
	Пр/774-009.0, Приказ № 774/пр от 11.12.2020 п.16	СП Строительные металлические конструкции	%	62		62			61,68		1 370,00
		<b>Всего по позиции</b>							<b>308,23</b>		<b>6 236,13</b>
<b>8</b>	<b>ТЕР10-01-034-06</b>	<b>Демонтаж - Установка в жилых и общественных зданиях оконных блоков из ПВХ профилей: поворотных (откидных, поворотно-откидных) с площадью проема более 2 м2 двухстворчатых</b>	<b>100 м2 проемов</b>	<b>0,033</b>	<b>1</b>	<b>0,033</b>					
	421/пр_2020_прил.10_т.5_п.8_гр.3	Производство ремонтно-строительных работ осуществляется в жилых помещениях без расселения ОЗП=1,5; ЭМ=1,5 к расх.; ЗПМ=1,5; ТЗ=1,5; ТЗМ=1,5									
	Приказ от 14.07.2022 № 571/пр п.83 табл.2	Демонтаж (разборка) сборных деревянных конструкций ОЗП=0,8; ЭМ=0,8 к расх.; ЗПМ=0,8; МАТ=0 к расх.; ТЗ=0,8; ТЗМ=0,8									
	1	ОТ					2 414,58	1,2	95,62	22,21	2 123,72
	2	ЭМ					533,70	1,2	21,13	11,03	233,06
	3	в т.ч. ОТм					16,19	1,2	0,64	22,21	14,21



	4	М					360 646,73	0	0,00	8,29		
		ЗТ	чел.-ч	145,72	1,2	5,770512						
		ЗТм	чел.-ч	0,66	1,2	0,026136						
		Итого по расценке					363 595,01		116,75		2 356,78	
		ФОТ							96,26		2 137,93	
	Пр/812-010.0-1, Приказ № 812/пр от 21.12.2020 п.25	НР Деревянные конструкции	%	108		108			103,96		2 308,96	
	Пр/774-010.0, Приказ № 774/пр от 11.12.2020 п.16	СП Деревянные конструкции	%	55		55			52,94		1 175,86	
		<b>Всего по позиции</b>							<b>273,65</b>		<b>5 841,60</b>	
		<b>Итого по разделу 1 Демонтажные работы :</b>										
		Итого прямые затраты (справочно)								1 140,97		23 361,97
		в том числе:										
		Оплата труда рабочих								963,96		21 409,56
		Эксплуатация машин								177,01		1 952,41
		в том числе оплата труда машинистов (ОТм)								21,63		480,40
		Строительные работы								2 608,28		55 951,29
		в том числе:										
		оплата труда								963,96		21 409,56
		эксплуатация машин и механизмов								177,01		1 952,41
		в том числе оплата труда машинистов (ОТм)								21,63		480,40
		накладные расходы								954,41		21 197,62
		сметная прибыль								512,90		11 391,70
		Итого ФОТ (справочно)								985,59		21 889,96
		Итого накладные расходы (справочно)								954,41		21 197,62
		Итого сметная прибыль (справочно)								512,90		11 391,70
		<b>Итого по разделу 1 Демонтажные работы</b>								<b>2 608,28</b>		<b>55 951,29</b>
<b>Раздел 2. Общестроительные работы</b>												
9	ТЕР15-01-019-07	Гладкая облицовка стен, столбов, пилястр и откосов (без карнизных, плинтусных и угловых плиток) с установкой плиток туалетного гарнитура на клею из сухих смесей: по кирпичу и бетону	100 м2 поверхности облицовки	0,183	1	0,183						

	421/пр_2020_прил.10_т.5_п.8_гр.3	Производство ремонтно-строительных работ осуществляется в жилых помещениях без расселения ОЗП=1,5; ЭМ=1,5 к расх.; ЗПМ=1,5; ТЗ=1,5; ТЗМ=1,5									
	Приказ от 04.08.2020 № 421/пр п.586 (в ред. пр. № 55/пр от 30.01.2024)	При применении сметных норм, включенных в сборники ГЭСН (ФЕР, ТЕР), аналогичных технологическим процессам в новом строительстве, в том числе по возведению новых конструктивных элементов ОЗП=1,15; ЭМ=1,25 к расх.; ЗПМ=1,25; ТЗ=1,15; ТЗМ=1,25									
	1	ОТ					2 891,98	1,725	912,93	22,21	20 276,18
	2	ЭМ					47,44	1,875	16,28	11,03	179,57
	3	в т.ч. ОТм					31,83	1,875	10,92	22,21	242,53
	4	М					10 344,66		1 893,07	8,29	15 693,55
		ЗТ	чел.-ч	166,11	1,725	52,4367743					
		ЗТм	чел.-ч	1,65	1,875	0,5661563					
		Итого по расценке					13 284,08		2 822,28		36 149,30
		ФОТ							923,85		20 518,71
	Пр/812-015.0-1, Приказ № 812/пр от 21.12.2020 п.25	НР Отделочные работы	%	100	0,9	90			831,47		18 466,84
	Пр/774-015.0, Приказ № 774/пр от 11.12.2020 п.16	СП Отделочные работы	%	49	0,85	41,65			384,78		8 546,04
		<b>Всего по позиции</b>							<b>4 038,53</b>		<b>63 162,18</b>
<b>10</b>	<b>ТЕР09-04-012-01</b>	<b>Установка металлических дверных блоков в готовые проемы</b>	<b>1 м2 проема</b>	<b>2,1</b>	<b>1</b>	<b>2,1</b>					
	421/пр_2020_прил.10_т.5_п.8_гр.3	Производство ремонтно-строительных работ осуществляется в жилых помещениях без расселения ОЗП=1,5; ЭМ=1,5 к расх.; ЗПМ=1,5; ТЗ=1,5; ТЗМ=1,5									
	Приказ от 04.08.2020 № 421/пр п.586 (в ред. пр. № 55/пр от 30.01.2024)	При применении сметных норм, включенных в сборники ГЭСН (ФЕР, ТЕР), аналогичных технологическим процессам в новом строительстве, в том числе по возведению новых конструктивных элементов ОЗП=1,15; ЭМ=1,25 к расх.; ЗПМ=1,25; ТЗ=1,15; ТЗМ=1,25									
	1	ОТ					45,12	1,725	163,45	22,21	3 630,22
	2	ЭМ					24,73	1,875	97,37	11,03	1 073,99
	4	М					26,34		55,31	8,29	458,52
		ЗТ	чел.-ч	2,4	1,725	8,694					
		Итого по расценке					96,19		316,13		5 162,73
		ФОТ							163,45		3 630,22
	Пр/812-009.0-1, Приказ № 812/пр от 21.12.2020 п.25	НР Строительные металлические конструкции	%	93	0,9	83,7			136,81		3 038,49
	Пр/774-009.0, Приказ № 774/пр от 11.12.2020 п.16	СП Строительные металлические конструкции	%	62	0,85	52,7			86,14		1 913,13
		<b>Всего по позиции</b>							<b>539,08</b>		<b>10 114,35</b>



11	ТЕРр61-7-1	Ремонт штукатурки откосов внутри здания по камню и бетону цементно-известковым раствором: прямолинейных	100 м2 отремонтированной поверхности	0,014	1	0,014					
	421/пр_2020_прил.10_т.5_п.8_гр.5	Производство ремонтно-строительных работ осуществляется в жилых помещениях без расселения ОЗП=1,5; ЭМ=1,5 к расх.; ЗПМ=1,5; ТЗ=1,5; ТЗМ=1,5									
	1	ОТ					6 512,02	1,5	136,75	22,21	3 037,22
	2	ЭМ					48,37	1,5	1,02	11,03	11,25
	3	в т.ч. ОТм					28,45	1,5	0,60	22,21	13,33
	4	М					2 403,16		33,64	8,29	278,88
		ЗТ	чел.-ч	383,06	1,5	8,04426					
		ЗТм	чел.-ч	1,16	1,5	0,02436					
		Итого по расценке					8 963,55		171,41		3 327,35
		ФОТ							137,35		3 050,55
	Пр/812-095.0-1	НР Штукатурные работы (ремонтно-строительные)	%	89		89			122,24		2 714,99
	Пр/774-095.0	СП Штукатурные работы (ремонтно-строительные)	%	44		44			60,43		1 342,24
		<b>Всего по позиции</b>							<b>354,08</b>		<b>7 384,58</b>
12	ТЕР15-04-005-03	Окраска поливинилацетатными вододисперсионными составами улучшенная: по штукатурке стен	100 м2 окрашиваемой поверхности	0,014	1	0,014					
	421/пр_2020_прил.10_т.5_п.8_гр.3	Производство ремонтно-строительных работ осуществляется в жилых помещениях без расселения ОЗП=1,5; ЭМ=1,5 к расх.; ЗПМ=1,5; ТЗ=1,5; ТЗМ=1,5									
	Приказ от 04.08.2020 № 421/пр п.586 (в ред. пр. № 55/пр от 30.01.2024)	При применении сметных норм, включенных в сборники ГЭСН (ФЕР, ТЕР), аналогичных технологическим процессам в новом строительстве, в том числе по возведению новых конструктивных элементов ОЗП=1,15; ЭМ=1,25 к расх.; ЗПМ=1,25; ТЗ=1,15; ТЗМ=1,25									
	1	ОТ					729,30	1,725	17,61	22,21	391,12
	2	ЭМ					18,83	1,875	0,49	11,03	5,40
	3	в т.ч. ОТм					0,49	1,875	0,01	22,21	0,22
	4	М					1 018,29		14,26	8,29	118,22
		ЗТ	чел.-ч	42,9	1,725	1,036035					
		ЗТм	чел.-ч	0,02	1,875	0,000525					

		Итого по расценке					1 766,42		32,36		514,74
		ФОТ							17,62		391,34
	Пр/812-015.0-1, Приказ № 812/пр от 21.12.2020 п.25	НР Отделочные работы	%	100	0,9	90			15,86		352,21
	Пр/774-015.0, Приказ № 774/пр от 11.12.2020 п.16	СП Отделочные работы	%	49	0,85	41,65			7,34		162,99
		<b>Всего по позиции</b>							<b>55,56</b>		<b>1 029,94</b>
<b>13</b>	<b>ТЕР11-01-011-08</b>	<b>Устройство стяжек: из выравнивающей смеси типа «Ветонит» 5000, толщиной 5 мм</b>	<b>100 м2 стяжки</b>	<b>0,336</b>	<b>1</b>	<b>0,336</b>					
	421/пр_2020_прил.10_т.5_п.8_гр.3	Производство ремонтно-строительных работ осуществляется в жилых помещениях без расселения ОЗП=1,5; ЭМ=1,5 к расх.; ЗПМ=1,5; ТЗ=1,5; ТЗМ=1,5									
	Приказ от 04.08.2020 № 421/пр п.586 (в ред. пр. № 55/пр от 30.01.2024)	При применении сметных норм, включенных в сборники ГЭСН (ФЕР, ТЕР), аналогичных технологическим процессам в новом строительстве, в том числе по возведению новых конструктивных элементов ОЗП=1,15; ЭМ=1,25 к расх.; ЗПМ=1,25; ТЗ=1,15; ТЗМ=1,25									
	1	ОТ					609,12	1,725	353,05	22,21	7 841,24
	2	ЭМ					23,48	1,875	14,79	11,03	163,13
	3	в т.ч. ОТм					2,73	1,875	1,72	22,21	38,20
	4	М					12 052,14		4 049,52	8,29	33 570,52
		ЗТ	чел.-ч	37,67	1,725	21,833532					
		ЗТм	чел.-ч	0,13	1,875	0,0819					
		Итого по расценке					12 684,74		4 417,36		41 574,89
		ФОТ							354,77		7 879,44
	Пр/812-011.0-1, Приказ № 812/пр от 21.12.2020 п.25	НР Полы	%	112	0,9	100,8			357,61		7 942,48
	Пр/774-011.0, Приказ № 774/пр от 11.12.2020 п.16	СП Полы	%	65	0,85	55,25			196,01		4 353,39
		<b>Всего по позиции</b>							<b>4 970,98</b>		<b>53 870,76</b>
<b>14</b>	<b>ТЕР13-08-009-01</b>	<b>Шлифовка бетонных поверхностей</b>	<b>100 м2 шлифуемой поверхности</b>	<b>0,11</b>	<b>1</b>	<b>0,11</b>					
	421/пр_2020_прил.10_т.5_п.8_гр.3	Производство ремонтно-строительных работ осуществляется в жилых помещениях без расселения ОЗП=1,5; ЭМ=1,5 к расх.; ЗПМ=1,5; ТЗ=1,5; ТЗМ=1,5									
	Приказ от 04.08.2020 № 421/пр п.586 (в ред. пр. № 55/пр от 30.01.2024)	При применении сметных норм, включенных в сборники ГЭСН (ФЕР, ТЕР), аналогичных технологическим процессам в новом строительстве, в том числе по возведению новых конструктивных элементов ОЗП=1,15; ЭМ=1,25 к расх.; ЗПМ=1,25; ТЗ=1,15; ТЗМ=1,25									



		1	ОТ					1 376,69	1,725	261,23	22,21	5 801,92
		2	ЭМ					257,36	1,875	53,08	11,03	585,47
		3	в т.ч. ОТм					38,16	1,875	7,87	22,21	174,79
		4	М					10,16		1,12	8,29	9,28
			ЗТ	чел.-ч	80,04	1,725	15,18759					
			ЗТм	чел.-ч	2,09	1,875	0,4310625					
			Итого по расценке					1 644,21		315,43		6 396,67
			ФОТ							269,10		5 976,71
	Пр/812-013.0-1, Приказ № 812/пр от 21.12.2020 п.25		НР Защита строительных конструкций и оборудования от коррозии	%	94	0,9	84,6			227,66		5 056,30
	Пр/774-013.0, Приказ № 774/пр от 11.12.2020 п.16		СП Защита строительных конструкций и оборудования от коррозии	%	51	0,85	43,35			116,65		2 590,90
			<b>Всего по позиции</b>							<b>659,74</b>		<b>14 043,87</b>
<b>15</b>	<b>ТЕР11-01-034-04</b>		<b>Устройство покрытий: из досок ламинированных замковым способом</b>	<b>100 м2 покрытия</b>	<b>0,301</b>	<b>1</b>	<b>0,301</b>					
	421/пр_2020_прил.10_т.5_п.8_гр.3		Производство ремонтно-строительных работ осуществляется в жилых помещениях без расселения ОЗП=1,5; ЭМ=1,5 к расх.; ЗПМ=1,5; ТЗ=1,5; ТЗМ=1,5									
			МАТ=0 к расх.									
	Приказ от 04.08.2020 № 421/пр п.586 (в ред. пр. № 55/пр от 30.01.2024)		При применении сметных норм, включенных в сборники ГЭСН (ФЕР, ТЕР), аналогичных технологическим процессам в новом строительстве, в том числе по возведению новых конструктивных элементов ОЗП=1,15; ЭМ=1,25 к расх.; ЗПМ=1,25; ТЗ=1,15; ТЗМ=1,25									
		1	ОТ					456,63	1,725	237,09	22,21	5 265,77
		2	ЭМ					12,81	1,875	7,23	11,03	79,75
		4	М					8 912,95	0	0,00	8,29	
			ЗТ	чел.-ч	25,61	1,725	13,2973523					
			Итого по расценке					9 382,39		244,32		5 345,52
			ФОТ							237,09		5 265,77
	Пр/812-011.0-1, Приказ № 812/пр от 21.12.2020 п.25		НР Полы	%	112	0,9	100,8			238,99		5 307,90
	Пр/774-011.0, Приказ № 774/пр от 11.12.2020 п.16		СП Полы	%	65	0,85	55,25			130,99		2 909,34
			<b>Всего по позиции</b>							<b>614,30</b>		<b>13 562,76</b>

16	ТЕР10-01-039-03	Установка блоков в наружных и внутренних дверных проемах: в перегородках и деревянных нерубленых стенах, площадь проема до 3 м2	100 м2 проемов	0,03	1	0,03					
	421/пр_2020_прил.10_т.5_п.8_гр.3	Производство ремонтно-строительных работ осуществляется в жилых помещениях без расселения ОЗП=1,5; ЭМ=1,5 к расх.; ЗПМ=1,5; ТЗ=1,5; ТЗМ=1,5									
	Приказ от 04.08.2020 № 421/пр п.586 (в ред. пр. № 55/пр от 30.01.2024)	При применении сметных норм, включенных в сборники ГЭСН (ФЕР, ТЕР), аналогичных технологическим процессам в новом строительстве, в том числе по возведению новых конструктивных элементов ОЗП=1,15; ЭМ=1,25 к расх.; ЗПМ=1,25; ТЗ=1,15; ТЗМ=1,25									
	1	ОТ					1 955,00	1,725	101,17	22,21	2 246,99
	2	ЭМ					467,81	1,875	26,31	11,03	290,20
	4	М					27 535,98		826,08	8,29	6 848,20
		ЗТ	чел.-ч	115	1,725	5,95125					
		Итого по расценке					29 958,79		953,56		9 385,39
		ФОТ							101,17		2 246,99
	Пр/812-010.0-1, Приказ № 812/пр от 21.12.2020 п.25	НР Деревянные конструкции	%	108	0,9	97,2			98,34		2 184,07
	Пр/774-010.0, Приказ № 774/пр от 11.12.2020 п.16	СП Деревянные конструкции	%	55	0,85	46,75			47,30		1 050,47
		<b>Всего по позиции</b>							<b>1 099,20</b>		<b>12 619,93</b>
16.1	ТССЦ-101-0894	Скобяные изделия при заполнении отдельными элементами дверей в помещении: однопольных	компл.	2	1	2	100,68		201,36	8,29	1 669,27
		<b>Всего по позиции</b>							<b>201,36</b>		<b>1 669,27</b>
17	ТЕРр61-1-9	Сплошное выравнивание штукатурки внутри здания (однослойная штукатурка) сухой растворной смесью (типа «Ветонит») толщиной до 10 мм для последующей окраски или оклейки обоями: стен - 9 мм	100 м2 поверхности	0,16	1	0,16					
	421/пр_2020_прил.10_т.5_п.8_гр.5	Производство ремонтно-строительных работ осуществляется в жилых помещениях без расселения ОЗП=1,5; ЭМ=1,5 к расх.; ЗПМ=1,5; ТЗ=1,5; ТЗМ=1,5									
		ПЗ=0,9 (ОЗП=0,9; ЭМ=0,9 к расх.; ЗПМ=0,9; МАТ=0,9 к расх.; ТЗ=0,9; ТЗМ=0,9)									
	1	ОТ					1 366,04	1,35	295,06	22,21	6 553,28
	2	ЭМ					50,03	1,35	10,81	11,03	119,23
	3	в т.ч. ОТМ					37,58	1,35	8,12	22,21	180,35



	4	М					6 092,79	0,9	877,36	8,29	7 273,31
		ЗТ	чел.-ч	73,8	1,35	15,9408					
		ЗТм	чел.-ч	1,9	1,35	0,4104					
		Итого по расценке					7 508,86		1 183,23		13 945,82
		ФОТ							303,18		6 733,63
	Пр/812-095.0-1	НР Штукатурные работы (ремонтно-строительные)	%	89		89			269,83		5 992,93
	Пр/774-095.0	СП Штукатурные работы (ремонтно-строительные)	%	44		44			133,40		2 962,80
		<b>Всего по позиции</b>							<b>1 586,46</b>		<b>22 901,55</b>
18	ТЕРр61-1-9	Сплошное выравнивание штукатурки внутри здания (однослойная штукатурка) сухой растворной смесью (типа «Ветонит») толщиной до 10 мм для последующей окраски или оклейки обоями: стен - 6 мм	100 м2 поверхности	0,07	1	0,07					
	421/пр_2020_прил.10_т.5_п.8_гр.5	Производство ремонтно-строительных работ осуществляется в жилых помещениях без расселения ОЗП=1,5; ЭМ=1,5 к расх.; ЗПМ=1,5; ТЗ=1,5; ТЗМ=1,5									
		ПЗ=0,6 (ОЗП=0,6; ЭМ=0,6 к расх.; ЗПМ=0,6; МАТ=0,6 к расх.; ТЗ=0,6; ТЗМ=0,6)									
	1	ОТ					1 366,04	0,9	86,06	22,21	1 911,39
	2	ЭМ					50,03	0,9	3,15	11,03	34,74
	3	в т.ч. ОТм					37,58	0,9	2,37	22,21	52,64
	4	М					6 092,79	0,6	255,90	8,29	2 121,41
		ЗТ	чел.-ч	73,8	0,9	4,6494					
		ЗТм	чел.-ч	1,9	0,9	0,1197					
		Итого по расценке					7 508,86		345,11		4 067,54
		ФОТ							88,43		1 964,03
	Пр/812-095.0-1	НР Штукатурные работы (ремонтно-строительные)	%	89		89			78,70		1 747,99
	Пр/774-095.0	СП Штукатурные работы (ремонтно-строительные)	%	44		44			38,91		864,17
		<b>Всего по позиции</b>							<b>462,72</b>		<b>6 679,70</b>

19	ТЕР15-06-001-01	Оклейка обоями стен по монолитной штукатурке и бетону: простыми и средней плотности	100 м2 оклеиваемой и обиваемой поверхности	0,695	1	0,695					
	421/пр_2020_прил.10_т.5_п.8_гр.3	Производство ремонтно-строительных работ осуществляется в жилых помещениях без расселения ОЗП=1,5; ЭМ=1,5 к расх.; ЗПМ=1,5; ТЗ=1,5; ТЗМ=1,5									
	Приказ от 04.08.2020 № 421/пр п.586 (в ред. пр. № 55/пр от 30.01.2024)	При применении сметных норм, включенных в сборники ГЭСН (ФЕР, ТЕР), аналогичных технологическим процессам в новом строительстве, в том числе по возведению новых конструктивных элементов ОЗП=1,15; ЭМ=1,25 к расх.; ЗПМ=1,25; ТЗ=1,15; ТЗМ=1,25									
	1	ОТ					564,65	1,725	676,94	22,21	15 034,84
	2	ЭМ					1,62	1,875	2,11	11,03	23,27
	3	в т.ч. ОТм					0,25	1,875	0,33	22,21	7,33
	4	М					543,92		378,02	8,29	3 133,79
		ЗТ	чел.-ч	33,63	1,725	40,3181663					
		ЗТм	чел.-ч	0,01	1,875	0,0130313					
		Итого по расценке					1 110,19		1 057,07		18 191,90
		ФОТ							677,27		15 042,17
	Пр/812-015.0-1, Приказ № 812/пр от 21.12.2020 п.25	НР Отделочные работы	%	100	0,9	90			609,54		13 537,95
	Пр/774-015.0, Приказ № 774/пр от 11.12.2020 п.16	СП Отделочные работы	%	49	0,85	41,65			282,08		6 265,06
		<b>Всего по позиции</b>							<b>1 948,69</b>		<b>37 994,91</b>
20	ТЕР07-01-037-03	Герметизация мастикой швов: горизонтальных	100 м шва	0,037	1	0,037					
	421/пр_2020_прил.10_т.5_п.8_гр.3	Производство ремонтно-строительных работ осуществляется в жилых помещениях без расселения ОЗП=1,5; ЭМ=1,5 к расх.; ЗПМ=1,5; ТЗ=1,5; ТЗМ=1,5									
	Приказ от 04.08.2020 № 421/пр п.586 (в ред. пр. № 55/пр от 30.01.2024)	При применении сметных норм, включенных в сборники ГЭСН (ФЕР, ТЕР), аналогичных технологическим процессам в новом строительстве, в том числе по возведению новых конструктивных элементов ОЗП=1,15; ЭМ=1,25 к расх.; ЗПМ=1,25; ТЗ=1,15; ТЗМ=1,25									
	1	ОТ					273,48	1,725	17,45	22,21	387,56
	2	ЭМ					385,92	1,875	26,77	11,03	295,27
	4	М					595,50		22,03	8,29	182,63
		ЗТ	чел.-ч	15,9	1,725	1,0148175					
		Итого по расценке					1 254,90		66,25		865,46
		ФОТ							17,45		387,56



	Пр/812-007.0-1, Приказ № 812/пр от 21.12.2020 п.25	НР Бетонные и железобетонные сборные конструкции и работы в строительстве	%	110	0,9	99			17,28		383,68	
	Пр/774-007.0, Приказ № 774/пр от 11.12.2020 п.16	СП Бетонные и железобетонные сборные конструкции и работы в строительстве	%	73	0,85	62,05			10,83		240,48	
		<b>Всего по позиции</b>							<b>94,36</b>		<b>1 489,62</b>	
<b>21</b>	<b>ТЕР07-01-037-04</b>	<b>Герметизация мастикой швов: вертикальных</b>	<b>100 м шва</b>	<b>0,036</b>	<b>1</b>	<b>0,036</b>						
	421/пр_2020_прил.10_т.5_п.8_гр.3	Производство ремонтно-строительных работ осуществляется в жилых помещениях без расселения ОЗП=1,5; ЭМ=1,5 к расх.; ЗПМ=1,5; ТЗ=1,5; ТЗМ=1,5										
	Приказ от 04.08.2020 № 421/пр п.586 (в ред. пр. № 55/пр от 30.01.2024)	При применении сметных норм, включенных в сборники ГЭСН (ФЕР, ТЕР), аналогичных технологическим процессам в новом строительстве, в том числе по возведению новых конструктивных элементов ОЗП=1,15; ЭМ=1,25 к расх.; ЗПМ=1,25; ТЗ=1,15; ТЗМ=1,25										
	1	ОТ						334,59	1,725	20,78	22,21	461,52
	2	ЭМ						460,85	1,875	31,11	11,03	343,14
	4	М						674,90		24,30	8,29	201,45
		ЗТ	чел.-ч	19	1,725	1,1799						
		Итого по расценке						1 470,34		76,19		1 006,11
		ФОТ								20,78		461,52
	Пр/812-007.0-1, Приказ № 812/пр от 21.12.2020 п.25	НР Бетонные и железобетонные сборные конструкции и работы в строительстве	%	110	0,9	99			20,57		456,90	
	Пр/774-007.0, Приказ № 774/пр от 11.12.2020 п.16	СП Бетонные и железобетонные сборные конструкции и работы в строительстве	%	73	0,85	62,05			12,89		286,37	
		<b>Всего по позиции</b>							<b>109,65</b>		<b>1 749,38</b>	
<b>22</b>	<b>ТЕР11-01-047-01</b>	<b>Устройство покрытий из плит керамогранитных размером: 40x40 см</b>	<b>100 м2 покрытия</b>	<b>0,035</b>	<b>1</b>	<b>0,035</b>						
	421/пр_2020_прил.10_т.5_п.8_гр.3	Производство ремонтно-строительных работ осуществляется в жилых помещениях без расселения ОЗП=1,5; ЭМ=1,5 к расх.; ЗПМ=1,5; ТЗ=1,5; ТЗМ=1,5										
	Приказ от 04.08.2020 № 421/пр п.586 (в ред. пр. № 55/пр от 30.01.2024)	При применении сметных норм, включенных в сборники ГЭСН (ФЕР, ТЕР), аналогичных технологическим процессам в новом строительстве, в том числе по возведению новых конструктивных элементов ОЗП=1,15; ЭМ=1,25 к расх.; ЗПМ=1,25; ТЗ=1,15; ТЗМ=1,25										
	1	ОТ						5 143,66	1,725	310,55	22,21	6 897,32
	2	ЭМ						40,86	1,875	2,68	11,03	29,56
	3	в т.ч. ОТм						31,56	1,875	2,07	22,21	45,97
	4	М						17 352,67		607,34	8,29	5 034,85
		ЗТ	чел.-ч	310,42	1,725	18,7416075						

		ЗТМ	чел.-ч	1,72	1,875	0,112875					
		Итого по расценке					22 537,19	920,57		11 961,73	
		ФОТ						312,62		6 943,29	
	Пр/812-011.0-1, Приказ № 812/пр от 21.12.2020 п.25	НР Полы	%	112	0,9	100,8		315,12		6 998,84	
	Пр/774-011.0, Приказ № 774/пр от 11.12.2020 п.16	СП Полы	%	65	0,85	55,25		172,72		3 836,17	
		<b>Всего по позиции</b>						<b>1 408,41</b>		<b>22 796,74</b>	
22.1	ТССЦ-101-6511	Грунтовка: водно-дисперсионная "БИРСС Бетон-контакт"	т	0,00105	1	0,00105	16 710,80	17,55	8,29	145,49	
		Объем=0,0003*3,5									
		<b>Всего по позиции</b>						<b>17,55</b>		<b>145,49</b>	
22.2	ТССЦ-203-0516	Рейки деревянные 8x18 мм	м3	0,00035	1	0,00035	1 591,34	0,56	8,29	4,64	
		<b>Всего по позиции</b>						<b>0,56</b>		<b>4,64</b>	
23	ТЕР11-01-040-03	Устройство плинтусов поливинилхлоридных: на винтах самонарезающих	100 м плинтуса	0,285	1	0,285					
	421/пр_2020_прил.10_т.5_п.8_гр.3	Производство ремонтно-строительных работ осуществляется в жилых помещениях без расселения ОЗП=1,5; ЭМ=1,5 к расх.; ЗПМ=1,5; ТЗ=1,5; ТЗМ=1,5									
		С сохр. МАТ=0 к расх.									
	Приказ от 04.08.2020 № 421/пр п.586 (в ред. пр. № 55/пр от 30.01.2024)	При применении сметных норм, включенных в сборники ГЭСН (ФЕР, ТЕР), аналогичных технологическим процессам в новом строительстве, в том числе по возведению новых конструктивных элементов ОЗП=1,15; ЭМ=1,25 к расх.; ЗПМ=1,25; ТЗ=1,15; ТЗМ=1,25									
	1	ОТ					115,95	1,725	57,00	22,21	1 265,97
	2	ЭМ					12,31	1,875	6,58	11,03	72,58
	4	М					1 078,39	0	0,00	8,29	
		ЗТ	чел.-ч	6,66	1,725	3,2742225					
		Итого по расценке					1 206,65		63,58		1 338,55
		ФОТ						57,00			1 265,97
	Пр/812-011.0-1, Приказ № 812/пр от 21.12.2020 п.25	НР Полы	%	112	0,9	100,8		57,46		1 276,10	
	Пр/774-011.0, Приказ № 774/пр от 11.12.2020 п.16	СП Полы	%	65	0,85	55,25		31,49		699,45	
		<b>Всего по позиции</b>						<b>152,53</b>		<b>3 314,10</b>	



24	ТЕР10-01-034-06	Установка в жилых и общественных зданиях оконных блоков из ПВХ профилей: поворотных (откидных, поворотно-откидных) с площадью проема более 2 м2 двухстворчатых	100 м2 проемов	0,033	1	0,033							
	421/пр_2020_прил.10_т.5_п.8_гр.3	Производство ремонтно-строительных работ осуществляется в жилых помещениях без расселения ОЗП=1,5; ЭМ=1,5 к расх.; ЗПМ=1,5; ТЗ=1,5; ТЗМ=1,5											
		С сохр. МАТ=0 к расх.											
	Приказ от 04.08.2020 № 421/пр п.586 (в ред. пр. № 55/пр от 30.01.2024)	При применении сметных норм, включенных в сборники ГЭСН (ФЕР, ТЕР), аналогичных технологическим процессам в новом строительстве, в том числе по возведению новых конструктивных элементов ОЗП=1,15; ЭМ=1,25 к расх.; ЗПМ=1,25; ТЗ=1,15; ТЗМ=1,25											
		1	ОТ				2 414,58	1,725	137,45	22,21	3 052,76		
		2	ЭМ				533,70	1,875	33,02	11,03	364,21		
		3	в т.ч. ОТм				16,19	1,875	1,00	22,21	22,21		
		4	М				360 646,73	0	0,00	8,29			
			ЗТ	чел.-ч	145,72	1,725	8,295111						
			ЗТм	чел.-ч	0,66	1,875	0,0408375						
			Итого по расценке				363 595,01		170,47		3 416,97		
			ФОТ						138,45		3 074,97		
	Пр/812-010.0-1, Приказ № 812/пр от 21.12.2020 п.25		НР Деревянные конструкции	%	108	0,9	97,2		134,57		2 988,87		
	Пр/774-010.0, Приказ № 774/пр от 11.12.2020 п.16		СП Деревянные конструкции	%	55	0,85	46,75		64,73		1 437,55		
			<b>Всего по позиции</b>						<b>369,77</b>		<b>7 843,39</b>		
			<b>Итого по разделу 2 Общестроительные работы :</b>										
			Итого прямые затраты (справочно)							13 374,79		164 470,07	
			в том числе:										
			Оплата труда рабочих							3 784,57		84 055,30	
			Эксплуатация машин							332,80		3 670,76	
			в том числе оплата труда машинистов (Отм)							35,01		777,57	
			Материалы							9 257,42		76 744,01	
			Строительные работы							18 683,53		282 377,16	
			в том числе:										
			оплата труда							3 784,57		84 055,30	

		эксплуатация машин и механизмов					332,80			3 670,76	
		в том числе оплата труда машинистов (ОТм)					35,01			777,57	
		материалы					9 257,42			76 744,01	
		накладные расходы					3 532,05			78 446,54	
		сметная прибыль					1 776,69			39 460,55	
		Итого ФОТ (справочно)					3 819,58			84 832,87	
		Итого накладные расходы (справочно)					3 532,05			78 446,54	
		Итого сметная прибыль (справочно)					1 776,69			39 460,55	
		<b>Итого по разделу 2 Общестроительные работы</b>					<b>18 683,53</b>			<b>282 377,16</b>	
<b>Раздел 3. Строительный мусор</b>											
25	ТЕРр69-9-1	Очистка помещений от строительного мусора	100 т мусора	0,006743	1	0,006743					
		Объем=0,6743/100									
	421/пр_2020_прил.10_т.5_п.8_гр.5	Производство ремонтно-строительных работ осуществляется в жилых помещениях без расселения ОЗП=1,5; ЭМ=1,5 к расх.; ЗПМ=1,5; ТЗ=1,5; ТЗМ=1,5									
	1	ОТ					2 946,90	1,5	29,81	22,21	662,08
		ЗТ	чел.-ч	214,32	1,5	2,1677396					
		Итого по расценке					2 946,90		29,81		662,08
		ФОТ							29,81		662,08
	Пр/812-103.0-1	НР Прочие ремонтно-строительные работы	%	92		92			27,43		609,11
	Пр/774-103.0	СП Прочие ремонтно-строительные работы	%	44		44			13,12		291,32
		<b>Всего по позиции</b>							<b>70,36</b>		<b>1 562,51</b>
26	ТССЦпг-01-01-01-041	Погрузочные работы при автомобильных перевозках: мусора строительного с погрузкой вручную	1 т груза	0,6743	1	0,6743	61,85		41,71	11,03	460,06
		<b>Всего по позиции</b>							<b>41,71</b>		<b>460,06</b>
27	ТССЦпг-03-21-01-070	Перевозка грузов автомобилями-самосвалами грузоподъемностью 10 т, работающих вне карьера, на расстояние: до 70 км I класс груза	1 т груза	0,6743	1	0,6743	45,99		31,01	11,03	342,04
		<b>Всего по позиции</b>							<b>31,01</b>		<b>342,04</b>
		<b>Итого по разделу 3 Строительный мусор :</b>									
		Итого прямые затраты (справочно)					102,53				1 464,18

	в том числе:		
	Оплата труда рабочих	29,81	662,08
	Перевозка	72,72	802,10
	Строительные работы	143,08	2 364,61
	Строительные работы	70,36	1 562,51
	в том числе:		
	оплата труда	29,81	662,08
	накладные расходы	27,43	609,11
	сметная прибыль	13,12	291,32
	Перевозка	72,72	802,10
	Итого ФОТ (справочно)	29,81	662,08
	Итого накладные расходы (справочно)	27,43	609,11
	Итого сметная прибыль (справочно)	13,12	291,32
	<b>Итого по разделу 3 Строительный мусор</b>	<b>143,08</b>	<b>2 364,61</b>
	<b>Итоги по смете:</b>		
	Итого прямые затраты (справочно)	14 618,29	189 296,22
	в том числе:		
	Оплата труда рабочих	4 778,34	106 126,94
	Эксплуатация машин	509,81	5 623,17
	в том числе оплата труда машинистов (Отм)	56,64	1 257,97
	Материалы	9 257,42	76 744,01
	Перевозка	72,72	802,10
	Строительные работы	21 434,89	340 693,06
	Строительные работы	21 362,17	339 890,96
	в том числе:		
	оплата труда	4 778,34	106 126,94
	эксплуатация машин и механизмов	509,81	5 623,17
	в том числе оплата труда машинистов (Отм)	56,64	1 257,97
	материалы	9 257,42	76 744,01
	накладные расходы	4 513,89	100 253,27
	сметная прибыль	2 302,71	51 143,57
	Перевозка	72,72	802,10



	Итого ФОТ (справочно)	4 834,98	107 384,91
	Итого накладные расходы (справочно)	4 513,89	100 253,27
	Итого сметная прибыль (справочно)	2 302,71	51 143,57
	НДС 20%	4 286,98	68 138,61
	<b>ВСЕГО по смете</b>	<b>25 721,87</b>	<b>408 831,67</b>



## Приложение №6. Телеграмма.

ТЕЛЕГРАФ ОНЛАЙН

КОПИЯ ТЕЛЕГРАММЫ

МОСКВА 690030 102 03/12

УВЕДОМЛЕНИЕ ТЕЛЕГРАФОМ ВСЕВОЛОЖСК ЛЕНИНГРАДСКОЙ 188640 ПР-КТ ВСЕВОЛОЖСКИЙ ДОМ 17 КАБ 219 000 СПЕЦИАЛИЗИРОВАННЫЙ ЗАСТРОЙЩИК ЭКСТРАГРАД=

УВЕДОМЛЯЕМ ВАС О ПРОВЕДЕНИИ 10.12.2024Г. В 15:00 ОСМОТРА КВАРТИРЫ ПО АДРЕСУ: ЛЕНИНГРАДСКАЯ ОБЛАСТЬ, ВСЕВОЛОЖСКИЙ МУНИЦИПАЛЬНЫЙ РАЙОН, ЗАНЕВСКОЕ ГОРОДСКОЕ ПОСЕЛЕНИЕ, ГОРОДСКОЙ ПОСЕЛОК ЯНИНО-1, УЛИЦА ГОЛЛАНДСКАЯ, ДОМ 18, КОРП 1, КВ НЕЗАВИСИМЫМ СПЕЦИАЛИСТОМ ДЛЯ ПРОВЕДЕНИЯ ИССЛЕДОВАНИЯ СООТВЕТСТВИЯ КАЧЕСТВА ОБЪЕКТА СТРОИТЕЛЬСТВА УСЛОВИЯМ ДОГОВОРА УЧАСТИЯ В ДОЛЕВОМ СТРОИТЕЛЬСТВЕ ОБЪЕКТА НЕДВИЖИМОГО ИМУЩЕСТВА НР СПБ-ЯНИНСКИЙ ЛЕС-11(КВ)-2/6/ ОТ 29.03.2022Г., ТРЕБОВАНИЯМ ТЕХНИЧЕСКИХ РЕГЛАМЕНТОВ, ПРОЕКТНОЙ ДОКУМЕНТАЦИИ, ГРАДОСТРОИТЕЛЬНЫХ РЕГЛАМЕНТОВ И ИНЫМ ОБЯЗАТЕЛЬНЫМ ТРЕБОВАНИЯМ. ПРОСИМ ВАС НАПРАВИТЬ ПРЕДСТАВИТЕЛЯ НА ОСМОТР КВАРТИРЫ В УКАЗАННУЮ ДАТУ. ООО ЭКСПЕРТНОЕ БЮРО ВОТУМ-

ТЕЛЕГРАММА ОТПРАВЛЕНА С ПОМОЩЬЮ СЕРВИСА ТЕЛЕГРАФ ОНЛАЙН TELEGRAF.RU

КОПИЯ ВЕРНА НАЧАЛЬНИК СМЕНЫ



*Гувакова Т.А.* / *Гувакова Т.А.*

