



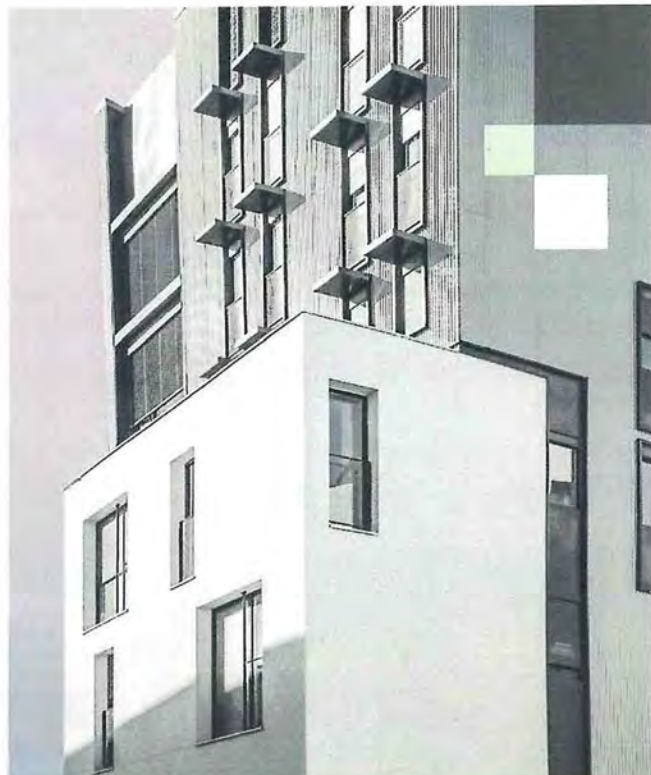
ЭКСПЕРТНОЕ БЮРО  
**ВОТУМ**

УТВЕРЖДАЮ:

Генеральный директор

ООО «Экспертное бюро «Вотум»

Иванова В.В.



## ЗАКЛЮЧЕНИЕ СПЕЦИАЛИСТА

№ ЭФ5394/11-24

в области строительного-  
технического исследования,  
проведенного на объекте,  
расположенном по адресу: г.  
Москва, ул. Муравская, д. 38Б,  
корп. 3

**Основание:** Договор № ЭФ5394/11-24 от 02.11.2024г. между и ООО «Экспертное бюро «Вотум»

г. Москва  
2025 г.

## СОДЕРАНИЕ

<b>1. ВВОДНАЯ ЧАСТЬ</b> .....	3
1.1 Место и время проведения исследования: .....	3
1.2 Основания для производства исследования: .....	3
1.3 Объект исследования: .....	3
1.4 Сведения об экспертной организации: .....	3
1.5 Документы, представленные специалисту для производства исследования: .....	3
1.6 Сведения о лицах, присутствовавших при производстве исследования: .....	3
1.7 Сведения о специалисте:.....	3
1.8 Вопросы, поставленные перед специалистом: .....	4
1.9 Технические средства контроля и измерения, используемые при проведении исследования. 4	
1.10 Законодательные и нормативные акты Российской Федерации, специальная литература, использованные при проведении исследования:.....	5
1.11 Этапы исследования: .....	8
<b>2. ИССЛЕДОВАТЕЛЬСКАЯ ЧАСТЬ</b> .....	8
2.1 Сведения об объекте исследования .....	10
Исследование по Вопросу №1.....	10
Исследование по Вопросу №2.....	26
<b>3. ВЫВОДЫ</b> .....	29
<b>Приложение №1. Фотографии, сделанные специалистом во время осмотра</b> .....	30
<b>Приложение №2. Копии документов, подтверждающих квалификацию специалиста.</b> .....	46
<b>Приложение №3. Сертификаты, свидетельства о поверке.</b> .....	48
<b>Приложение №4 Документы экспертной организации</b> .....	51
<b>Приложение №5. Локальный сметный расчет.</b> .....	57
<b>Приложение №6. Акт осмотра</b> .....	78
<b>Приложение №7. Телеграмма.</b> .....	79

## 1. ВВОДНАЯ ЧАСТЬ

### *1.1 Место и время проведения исследования:*

Исследование проводилось по адресу: г. Москва, ул. Муравская, д. 38Б, корп. 3, кв. № .

Время проведения исследования: с 28.01.2025 г. по 03.02.2025 г.

Время производства натурального осмотра на объекте исследования: 28.01.2025 г. с 14 часов 00 минут по 15 часов 30 минут.

Адрес осуществления камеральной обработки данных: 119180, Россия, г. Москва, муниципальный округ Якиманка вн. тер. г., 1-й Голутвинский пер., д. 3-5, стр. 1, этаж 1, пом/ком I/12.

### *1.2 Основания для производства исследования:*

Договор № ЭФ5394/11-24 от 02.11.2024г. между и ООО «Экспертное бюро «Вотум».

### *1.3 Объект исследования:*

Жилое помещение (квартира) № , расположенное в многоквартирном жилом доме по адресу: г. Москва, ул. Муравская, д. 38Б, корп. 3, общей площадью 19,50 кв.м.

### *1.4 Сведения об экспертной организации:*

ООО «Экспертное бюро «Вотум», адрес местонахождения: 119180, Россия, г. Москва, муниципальный округ Якиманка вн. тер. г., 1-й Голутвинский пер., д. 3-5, стр. 1, этаж 1, пом/ком I/12; ИНН/КПП 9706015686/ 770601001, ОГРН 1217700211750, e-mail: zakaz@votum.legal.

### *1.5 Документы, представленные специалисту для производства исследования:*

- Договор участия в долевом строительстве № Митинский лес 1.1(кв)-2/11/ от 17.06.2022г.

### *1.6 Сведения о лицах, присутствовавших при производстве исследования:*

О проведении специалистом натурального обследования заинтересованные стороны уведомлены экспертной организацией. На осмотре присутствовало доверенное лицо, специалист – Кречетов А.Э (см. Приложение №6). Застройщик АО Специализированный застройщик «ПФК», о дате и времени проведения натурального осмотра был уведомлен телеграммой (см. Приложение №7). Представитель от застройщика на осмотр не явился.

### *1.7 Сведения о специалисте:*

**Кречетов Андрей Эдуардович**, имеет высшее образование (Московский государственный строительный университет, диплом бакалавра по направлению «Строительство», по специальности «Промышленное и гражданское строительство», диплом № 107704 0410310, рег.номер 14104Б, выдан 07.10.2022 года).

Дополнительное образование:

- Удостоверение о повышении квалификации по программе «Основы сметного дела и ценообразования в строительстве» (УЦ «Дженерал Смета» рег. номер 25013, выдан 17.01.2025г.)

Стаж работы по экспертной специальности – 4 года.

### 1.8 Вопросы, поставленные перед специалистом:

1) Определить, соответствует ли качество объекта участия в долевом строительстве: жилого помещения (квартира) № , расположенного в многоквартирном жилом доме по адресу: г. Москва, ул. Муравская, д. 38Б, корп. 3, общей площадью 19,50 кв.м., условиям Договора участия в долевом строительстве № Митинский лес 1.1(кв)-2/11/ от 17.06.2022г., требованиям технических регламентов, СП, ГОСТ, проектной документации и градостроительных регламентов.

2) В случае выявления такого несоответствия, определить объем обнаруженных дефектов и стоимость их устранения с учетом работ, материалов и иных необходимых затрат.

### 1.9 Технические средства контроля и измерения, используемые при проведении исследования.

Для производства осмотра специалист применял следующие инструменты:

№	Внешний вид СИ	Характеристики СИ
1		<p><u>Цифровой уровень ADA ProLevel 60</u> для измерения углов наклона деталей и плоскостей. Удобно читаемый цифровой электронный дисплей отображает отклонение от горизонтали/вертикали, получая данные с встроенного датчика уклона (инклинометра). Для точной работы есть автоматическая калибровка. Данные отображаются в градусах, мм/м, %, in/ft. Для удобства работы есть режим "HOLD" - удержания результатов на дисплее и подсветка.</p> <p>Встроенные пузырьковые уровни позволяют вести двойной контроль совместно с электронным датчиком уклона или работать как с обычным уровнем. В основание встроены магниты для крепления на стальных конструкциях.</p> <p>Технические характеристики:</p> <ul style="list-style-type: none"><li>- Длина - 600 мм</li><li>Точность измерений - 0,5 мм/м</li></ul>
2		<p><u>Линейка металлическая</u> используется для точного определения линейных размеров. Гибкий инструмент позволяет также определить длину объектов незначительной кривизны. Изделие оснащено отверстием для подвешивания.</p>



Лазерный дальномер RGK D60 — это современный прибор для измерения расстояний до 60 метров, обладающий широким набором. Точность измерений — не менее  $\pm 2$  мм. Лазерный дальномер RGK D60 оснащён пузырьковым уровнем для гарантированного получения перпендикуляра. Блок памяти способен хранить до 100 полученных значений, включая длину, площадь и объём. С сохранёнными значениями можно выполнять те же арифметические действия, что и с текущими измерениями. Контрастный четырёхстрочный экран оснащён яркой подсветкой, которую можно включить и выключить отдельной кнопкой. В корпусе предусмотрены паз для закрепления ремешка на руку, винт на штатив 1/4" и откидная скоба. Измерение можно выполнять от четырёх разных точек отсчёта. Дальномер RGK D60 выполняет измерения: до задней кромки — при измерении длины помещения; до передней кромки — удобно осуществлять разметку; до винта — расстояние определяется точно до центра штатива; до конца откидной скобы — для определения расстояния из углов.

Также специалистом использовались:

- фиксирующая аппаратура – камера Xiaomi Redmi Note 8T 48 Мп с широкоугольным и телеобъективом;
- персональный компьютер;
- ручка, карандаш, планшет, листы бумаги.

Копии сертификатов о калибровке и поверке представлены в Приложении № 3.

Фотографии, сделанные во время натурного осмотра, приведены в Приложении № 1.

#### ***1.10 Законодательные и нормативные акты Российской Федерации, специальная литература, использованные при проведении исследования<sup>1</sup>:***

1) Градостроительный кодекс Российской Федерации от 29.12.2004 N 190-ФЗ (ред. от 04.08.2023) (с изм. и доп., вступ. в силу с 01.09.2023);

2) Федеральный закон Российской Федерации от 30 декабря 2009 г. N 384-ФЗ «Технический регламент о безопасности зданий и сооружений» (с изм. на 2 июля 2013 года);

3) Федеральный закон Российской Федерации от 31 мая 2001 г. N 73-ФЗ «О государственной судебно-экспертной деятельности в Российской Федерации» (с изм. на 1 июля 2021 года);

4) Федеральный закон Российской Федерации 123-ФЗ «Технический регламент о требованиях пожарной безопасности» (с изменениями на 14 июля 2022 года) (редакция, действующая с 1 марта 2023 года);

<sup>1</sup> Указанные источники нормативно-технической документации использовались в той части и в той мере, которые были необходимы для решения поставленных вопросов. Указанный перечень не является исчерпывающим и представляет из себя справочную информацию характеризующую полноту исследований. Для проведения исследований использовались либо действующие нормативные документы, либо их актуализированные версии (СП-сводь правил), документы прекратившие свое действие на территории РФ использовались справочно.

- 5) АО «ЦНИИПРОМЗДАНИЙ». Пособие по обследованию строительных конструкций зданий;
- 6) «Дефекты и методы их устранения в конструкциях и сооружениях». И.А. Физдель, Издательство литературы по строительству, Москва 1970 г.;
- 7) «Методики исследования объектов судебной строительно-технической экспертизы». Гос. учреждение Рос. федер. центр судеб. экспертизы. Бутырин А.Ю., Луковкина О.В., Попов А.Н., Чудиёвич А.Р., Библиотека эксперта, Москва 2007;
- 8) «Рекомендации по оценке надежности строительных конструкций зданий и сооружений по внешним признакам». Изд. ЦНИИпромзданий, Москва 2001;
- 9) «Сборник методических рекомендаций по производству судебных строительно-технических экспертиз». Министерство Юстиции РФ ФЦСЭ. Под ред. А.Ю. Бутырина. Москва 2012;
- 10) «Сборник учебно-методических пособий по судебной строительно-технической экспертизе». Под ред. А.Ю. Бутырина, Библиотека эксперта, Москва 2011;
- 11) «Судебная экспертиза в гражданском, арбитражном, административном и уголовном процессе». 4-е изд., перераб. и доп. - М.: Норма – ИНФРА-М, Е.Р. Россинская, 2019;
- 12) «Теория и практика судебной строительно-технической экспертизы». И.Д. Городец., Бутырин А.Ю. 2006;
- 13) «Типология зданий и сооружений». Изд. центр «Академия». 2008 г. И.А. Синянский, Н.И. Манешина;
- 14) ГОСТ 475-2016 «Блоки дверные деревянные и комбинированные. Общие технические условия (с Поправкой)»;
- 15) ГОСТ 538-2014 «Изделия замочные и скобяные. Общие технические условия (с Поправкой)»;
- 16) ГОСТ 13996-2019 «Плитки керамические. Общие технические условия»;
- 17) ГОСТ 15167-93 «Изделия санитарные керамические. Общие технические условия (с Изменением N 1)»;
- 18) ГОСТ 19111-2001 «Изделия погонажные профильные поливинилхлоридные для внутренней отделки. Технические условия»;
- 19) ГОСТ 23166-99 «Блоки оконные. Общие технические условия» (с Изменением N 1, с Поправкой);
- 20) ГОСТ 24866-2014 «Стеклопакеты клееные. Технические условия (с Изменением N 1, с Поправкой)»;
- 21) ГОСТ Р 58945-2020 «Система обеспечения точности геометрических параметров в строительстве. Правила выполнения измерений параметров зданий и сооружений»;
- 22) ГОСТ Р 58939-2020 «Система обеспечения точности геометрических параметров в строительстве. Правила выполнения измерений. Элементы заводского изготовления»;
- 23) ГОСТ 30245-2003 «Профили стальные гнутые замкнутые сварные квадратные и прямоугольные для строительных конструкций. Технические условия (с Поправкой)»;
- 24) ГОСТ 30673-2013 «Профили поливинилхлоридные для оконных и дверных блоков. Технические условия»;
- 25) ГОСТ 30674-99 «Блоки оконные из поливинилхлоридных профилей. Технические условия (с Поправкой)»;
- 26) ГОСТ 30777-2012 «Устройства поворотные, откидные, поворотно-откидные, раздвижные для оконных и балконных дверных блоков. Технические условия»;
- 27) ГОСТ 31173-2016 «Блоки дверные стальные. Технические условия (с Поправкой)»;

- 28) ГОСТ 31311-2022 «Приборы отопительные. Общие технические условия»;
- 29) ГОСТ 34378-2018 «Конструкции ограждающие светопрозрачные. Окна и двери. Производство монтажных работ, контроль и требования к результатам работ»;
- 30) ГОСТ 30971-2012 «Швы монтажные узлов примыкания оконных блоков к стеновым проемам. Общие технические условия (с Поправкой)»;
- 31) СП 13-102-2003 «Правила обследования несущих строительных конструкций зданий и сооружений»;
- 32) СП 29.13330.2011 «Полы. Актуализированная редакция СНиП 2.03.13-88 (с Изменениями N 1,2,3)»;
- 33) СП 54.13330.2022 «Здания жилые многоквартирные СНиП 31-01-2003»;
- 34) СП 70.13330.2012 «Несущие и ограждающие конструкции. Актуализированная редакция СНиП 3.03.01-87 (с Изменениями N 1, 3, 4)»;
- 35) СП 71.13330.2017 «Изоляционные и отделочные покрытия. Актуализированная редакция СНиП 3.04.01-87 (с Изменением N 1,2)»;
- 36) СП 73.13330.2016 «Внутренние санитарно-технические системы зданий. СНиП 3.05.01-85 (с Изменением N 1)»;
- 37) ГОСТ 25772-2021 «Ограждения металлические лестниц, балконов, крыш, лестничных маршей и площадок. Общие технические условия (с Поправками)»;
- 38) ГОСТ 30970-2014 «Блоки дверные из поливинилхлоридных профилей. Общие технические условия»;
- 39) ГОСТ 9.032-74 «Единая система защиты от коррозии и старения (ЕСЗКС). Покрытия лакокрасочные. Группы, технические требования и обозначения (с Изменениями N 1-4)»;
- 40) СТО НОСТРОЙ 2.23.62-2012 «Конструкции ограждающие светопрозрачные. ОКНА. Часть 2. Правила производства монтажных работ, контроль и требования к результатам работ (с Поправкой)».
- 41) ГОСТ 21519-2022 «Блоки оконные из алюминиевых профилей. Технические условия (с Поправкой)».
- 42) ГОСТ Р 59690-2021 «Материалы и комплектующие для натяжных потолков. Общие технические условия».
- 43) ГОСТ 6810-2002 «Обои. Технические условия (с Поправкой, с Изменением N 1)».
- 44) ТТК «Облицовка стен ванных комнат глазурованной плиткой».
- 45) ТУ 5772-005-88742502-2003 «Панели облицовочные. Элементы крепления и стыковки из поливинилхлорида для наружной отделки стен».
- 46) СП 2.1.3678-20 «Санитарно-эпидемиологические требования к эксплуатации помещений, зданий, сооружений, оборудования и транспорта, а также условиям деятельности хозяйствующих субъектов, осуществляющих продажу товаров, выполнение работ или оказание услуг (с изменениями на 14 апреля 2022 года)».
- 47) ГОСТ 24404-80 «Изделия из древесины и древесных материалов. Покрытия лакокрасочные. Классификация и обозначения».
- 48) ГОСТ Р 59654-2021 «Детали профильные из древесины и древесных материалов для строительства. Технические условия».
- 49) ГОСТ 32548-2013 «Вентиляция зданий. Воздухораспределительные устройства. Общие технические условия (Переиздание)».
- 50) ГОСТ 32412-2013 «Трубы и фасонные части из непластифицированного поливинилхлорида для систем внутренней канализации. Технические условия».

51) ГОСТ 23695-2016 «Приборы санитарно-технические стальные эмалированные. Технические условия (Переиздание)».

52) ГОСТ 19681-2016 «Арматура санитарно-техническая водоразборная. Общие технические условия (с Изменением N 1)».

53) ТР 114-01 «Технические рекомендации по технологии устройства покрытия пола из ламинат-паркета».

54) ГОСТ 30494-2011 «Здания жилые и общественные. Параметры микроклимата в помещениях (Переиздание с Поправкой, с Изменением N 1)».

### ***1.11 Этапы исследования:***

- анализ предоставленной в распоряжение специалиста документации для составления плана проведения исследования, изучение правовых и технических документов, относящихся к обследуемому объекту;

- натурное обследование, выезд специалиста на исследуемый объект для визуального осмотра и изучения фактического состояния ремонтно-строительных работ, выполненных в рамках заключенного Договора;

- опрос заинтересованных лиц;

- анализ и систематизация результатов, полученных при изучении предоставленной в распоряжение специалиста документации, правовых и технических документов, относящихся к обследуемому объекту, сведений по результатам выезда на объект и визуального осмотра, а также изучения фактического состояния строительных работ, выполненных в рамках заключенного Договора;

- расчет стоимости ремонтно-отделочных работ в случае выявления недостатков строительных работ на объекте;

- формулирование выводов и оформление заключения специалиста.

## **2. ИССЛЕДОВАТЕЛЬСКАЯ ЧАСТЬ**

Настоящее заключение специалиста может быть использовано как доказательство в судебных или внесудебных спорах. Информировем, что после вступления в силу ст. 41 ФЗ «О государственной судебно-экспертной деятельности», судебно-экспертная деятельность может проводиться не только государственными, но и негосударственными экспертными учреждениями. Выводы, содержащиеся в настоящем заключении, ограничиваются следующими условиями:

1) Настоящее заключение достоверно в полном объеме в указанных в задании на исследование целях.

2) В процессе исследования предполагалось, что предоставленная Заказчиком информация является точной и достоверной. Специальная экспертиза (почерковедческая, техническая экспертиза документов, автороведческая и пр.) предоставленных документов не производилась.

3) ООО «Экспертное бюро «Вотум» гарантирует конфиденциальность информации, полученной в процессе исследования, за исключением случаев, предусмотренных законодательством Российской Федерации.

Настоящее исследование проводилось в соответствии, с учетом положений и требований, данных специальной литературы, в частности по строительно-технической и документарной экспертизе, действующим положениям СП, ГОСТ, положений об охране труда и окружающей



среды в Российской Федерации. При формулировке выводов по поставленным вопросам специалист использовал результаты специальных исследований и общепринятые научные положения, отраженные в специальной и методической литературе по строительству.

#### **Основные методы проведения исследований:**

1) Анализ — метод исследования, характеризующийся выделением и изучением отдельных частей объектов исследования.

2) Синтез — процесс соединения или объединения ранее разрозненных вещей или понятий в целое или набор. Синтез есть способ собрать целое из функциональных частей как антипод анализа — способа разобрать целое на функциональные части.

3) Измерительный метод, основанный на информации, получаемой с использованием технических измерительных средств. Результаты непосредственных измерений при необходимости приводятся путем соответствующих пересчетов к нормальным или стандартным условиям, например, к нормальной температуре, нормальному атмосферному давлению и тому подобное. С помощью измерительного метода определяются значения показателей: масса изделия, сила тока, длина предмета, скорость автомобиля и др.

4) Регистрационный метод, основан на использовании информации, получаемой путем подсчета числа определенных событий, предметов или затрат, например, количества отказов изделия при испытаниях, числа частей сложного изделия (стандартных, унифицированных, оригинальных, защищенных авторскими свидетельствами или патентами и т.п.). Этим методом определяются показатели надежности, стандартизации и унификации, патентно-правовые и др.

5) Расчетный метод, при котором значения качественных или количественных показателей вычисляются по значениям параметров исследуемого образца, найденным другими методами. Для этого необходимо иметь теоретические или эмпирические зависимости показателей «качества» от параметров исследуемого образца.

6) Органолептический метод основан на анализе восприятия органов чувств (зрения, обоняния, осязания, слуха, вкуса) без применения технических измерительных или регистрационных средств. Органы чувств человека выдают информацию о соответствующих ощущениях. На основе имеющегося опыта проводится анализ этих ощущений и находится значение показателя качества. Поэтому точность метода зависит от квалификации, опыта и способностей лиц, проводящих оценку. При органолептическом методе могут использоваться технические средства, повышающие разрешающие способности органов чувств (лупа, микроскоп, слуховая трубка и т.п.). Метод широко применяется для определения качественных показателей исследуемого образца или объекта. Обычно органолептический метод применяется совместно с экспертным.

7) Документальный метод — это исследование учетных документов, различные исследования этих документов, проверка нормативной правовой базы их составления и т.д.

8) Экспертный метод - метод основанный на учете мнений специалистов-экспертов. Метод применяют в тех случаях, когда показатели качества не могут быть определены другими методами из-за недостаточного количества информации, необходимости разработки специальных технических средств и т.п. Экспертный метод является совокупностью нескольких различных методов, которые представляют собой его модификации. Известные разновидности экспертного метода применяются там, где основой решения является коллективное решение компетентных людей (экспертов). Квалификация эксперта определяется не только знанием предмета обсуждения. Учитываются специфические возможности эксперта. Например, в пищевой промышленности при оценке качества продуктов питания учитывают возможности эксперта воспринимать вкус, запах, а также его состояние здоровья. Эксперты, оценивающие

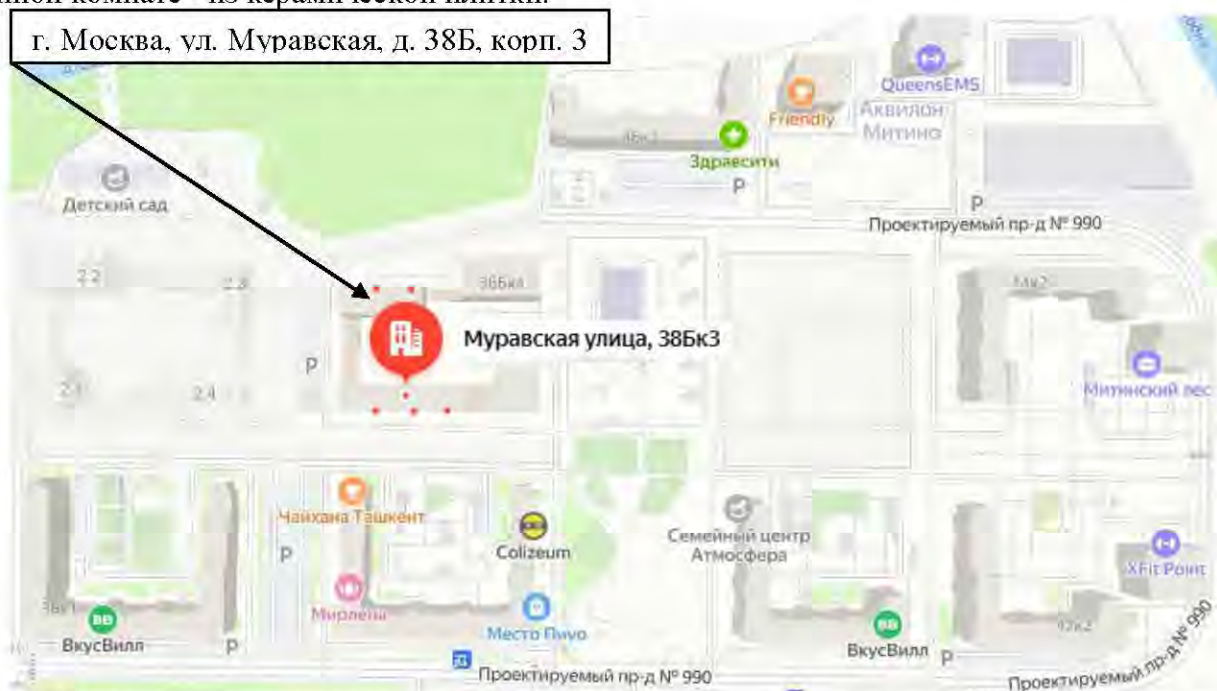
эстетические и эргономические показатели качества, должны быть хорошо осведомлены в области художественного конструирования. При использовании экспертного метода для оценки качества формируют рабочую и экспертную группы. Рабочая группа организует процедуру опроса экспертов, собирает анкеты, обрабатывает и анализирует экспертные оценки.

При проведении исследования для подготовки ответа на вопросы был использован комбинированный метод, т.е. органолептический метод в совокупности с измерительным методом. Специалист, основываясь на своих знаниях, навыках и опыте, используя имеющуюся в его распоряжении информацию об объекте исследования, проанализировал количественные и качественные характеристики объекта исследования, провёл их идентификацию по основным признакам.

### **2.1 Сведения об объекте исследования**

Жилое помещение (квартира) № , расположенное в многоквартирном жилом доме по адресу: г. Москва, ул. Муравская, д. 38Б, корп. 3, общей площадью 19,50 кв.м.

Объект исследования представляет собой однокомнатное помещение с коридором, общей комнатой и ванной комнатой. Квартира расположена в многоквартирном жилом доме. В квартире застройщиком выполнен ремонт (по отделке). В коридоре, общей комнате выполнена отделка стен под оклейку обоями под покраску, в ванной комнате стены облицованы керамической плиткой. Напольное покрытие в коридоре, общей комнате выполнено из ламината, в ванной комнате - из керамической плитки.



Объект исследования, согласно общему осмотру, готов к эксплуатации. Необходимо отметить, что на момент освидетельствования объекта экспертизы (квартира) используется для проживания людей.

## **Исследование по Вопросу №1**

**Вопрос 1: Определить, соответствует ли качество объекта участия в долевом строительстве: жилого помещения (квартира) № , расположенного в многоквартирном жилом доме по адресу: г. Москва, ул. Муравская, д. 38Б, корп. 3, общей площадью 19,50 кв.м., условиям Договора участия в долевом строительстве № Митинский лес 1.1(кв)-**

## **2/11/ от 17.06.2022г., требованиям технических регламентов, СП, ГОСТ, проектной документации и градостроительных регламентов.**

Для ответа на данный вопрос специалист проанализировал документацию, предоставленную заказчиком, а также произвёл натурный осмотр объекта исследования. В связи с тем, что АО Специализированный застройщик «ПФК», согласно Договора участия в долевом строительстве № Митинский лес 1.1(кв)-2/11/ от 17.06.2022г., является застройщиком и производит выпуск строительной продукции, то к квартире, которая является предметом Договора, применяются строительные нормативы (ГОСТ, СП, проектная документация и т.д.). Основными документами, которые регламентируют качество строительной продукции являются:

- *Технический регламент о безопасности зданий и сооружений от 30.12.2009 N 384-ФЗ (с изменениями на 2 июля 2013 года);*

- *Градостроительный кодекс Российской Федерации от 29.12.2004 N 190-ФЗ (ред. от 04.08.2023) (с изм. и доп., вступ. в силу с 01.09.2023);*

С учетом того, что объектом исследования является квартира с **отделкой**, то есть полностью пригодная к эксплуатации, для отделочных работ также применяется документ, который регламентирует качество отделочных работ и с помощью которого можно определить недостатки при отделочных работах, а именно:

- *СП 71.13330.2017 Изоляционные и отделочные покрытия. Актуализированная редакция СНиП 3.04.01-87.*

Кроме того, специалист проанализировал информацию, содержащуюся в Договоре участия в долевом строительстве № Митинский лес 1.1(кв)-2/11/ от 17.06.2022г. В соответствии с Приложением №2 к указанному Договору, в Объекте исследования имеются следующий перечень отделочных работ:

### **1. Санузлы**

#### **1.1. Полы:**

- Укладка керамической плитки в объеме проекта

#### **1.2. Потолки:**

- Установка натяжного или подвесного потолка, или окраска потолков вододисперсионной краской

#### **1.3. Стены:**

- Укладка керамической плитки в объеме проекта

#### **1.4. Проемы:**

- Установка вентиляционных решеток в объеме проекта

#### **1.5. Оконечные устройства электрики:**

- Установка оконечных устройств в объеме проекта

#### **1.6. Сантехнические работы:**

- В квартирах с двумя С/У: Установка Ванны по проекту (Душевой поддон не устанавливается)
- В квартирах с одним С/У: установка Ванны или Душевого поддона в зависимости от проекта
- Монтаж водопровода и канализации с установкой запорной арматуры в объеме проекта.
- Установка унитазов, раковин и смесителей в объеме проекта
- Устройство экрана под ванны

### **2. Жилые комнаты, кухни, холлы и внутриквартирные коридоры**

#### **2.1. Полы:**

- Укладка керамической плитки в объеме проекта
- Установка плинтуса
- Установка порогов
- Устройство полов из ламината в объеме проекта

#### **2.2. Потолки:**

- Установка натяжного потолка или окраска потолков вододисперсионной краской

### **2.3. Стены:**

- Оклеивка стен обоями

### **2.4. Проемы:**

- Окраска откосов
- Установка вентиляционных решеток в объеме проекта
- Установка межкомнатных дверей со скобяными изделиями в объеме проекта
- Установка подоконников

### **2.5. Стояки отопления:**

- Окраска стояков отопления
- Установка заглушек

### **2.6. Оконечные устройства электрики:**

- Установка окончных устройств в объеме проекта

Согласно раздела 5 СП 13-102-2003 «Правила обследования несущих строительных конструкций зданий и сооружений» (Этапы проведения обследований и состав работ):

*«5.1 Обследование строительных конструкций зданий и сооружений проводится, как правило, в три связанных между собой этапа:*

- *подготовка к проведению обследования;*
- *предварительное (визуальное) обследование;*
- *детальное (инструментальное) обследование.*

*5.2 Состав работ и последовательность действий по обследованию конструкций независимо от материала, из которого они изготовлены, на каждом этапе включают:*

*Подготовительные работы:*

- *ознакомление с объектом обследования, его объемно-планировочным и конструктивным решением, материалами инженерно-геологических изысканий;*
- *подбор и анализ проектно-технической документации;*
- *составление программы работ (при необходимости) на основе полученного от заказчика технического задания. Техническое задание разрабатывается заказчиком или проектной организацией и, возможно, с участием исполнителя обследования. Техническое задание утверждается заказчиком, согласовывается исполнителем и, при необходимости, проектной организацией - разработчиком проекта задания.*

*Предварительное (визуальное) обследование:*

- *сплошное визуальное обследование конструкций зданий и выявление дефектов и повреждений по внешним признакам с необходимыми замерами и их фиксация.*

*Детальное (инструментальное) обследование:*

- *работы по обмеру необходимых геометрических параметров зданий, конструкций, их элементов и узлов, в том числе с применением геодезических приборов;*
- *инструментальное определение параметров дефектов и повреждений;*
- *определение фактических прочностных характеристик материалов основных несущих конструкций и их элементов;*
- *измерение параметров эксплуатационной среды, присущей технологическому процессу в здании и сооружении;*
- *определение реальных эксплуатационных нагрузок и воздействий, воспринимаемых обследуемыми конструкциями с учетом влияния деформаций грунтового основания;*
- *определение реальной расчетной схемы здания и его отдельных конструкций;*
- *определение расчетных усилий в несущих конструкциях, воспринимающих эксплуатационные нагрузки;*
- *расчет несущей способности конструкций по результатам обследования;*

- камеральная обработка и анализ результатов обследования и поверочных расчетов;
- анализ причин появления дефектов и повреждений в конструкциях;
- составление итогового документа (акта, заключения, технического расчета) с выводами по результатам обследования;

- разработка рекомендаций по обеспечению требуемых величин прочности и деформативности конструкций с рекомендуемой, при необходимости, последовательностью выполнения работ.

Некоторые из перечисленных работ могут не включаться в программу обследования в зависимости от специфики объекта исследования, его состояния и задач, определенных техническим заданием. Исходя из вышеизложенных этапов, специалист произвел детальное (инструментальное) обследование с применением специальной приборной базы. Согласно детального (инструментального) обследования объекта исследования специалист выявил ряд дефектов.

*Дефект* - отдельное несоответствие конструкций какому-либо параметру, установленному проектом или нормативным документом (СНиП, ГОСТ, ТУ, СН и т.д.). Указанный термин дан в соответствии с СП 13-102-2003 «Правила обследования несущих строительных конструкций зданий и сооружений зданий» / Госстрой России. – М.: ГУП ЦПП, 2005.

Ниже в Таблице №1 специалист описал выявленные им дефекты, несоответствия действующей нормативной документации (СП, ГОСТ) в области строительства на момент осмотра Квартиры.

Таблица №1. Несоответствие дефектов действующим нормативным документам.

№ п/п	Описание дефекта	Нарушение требований Нормативных документов (СП, ГОСТ, и тд)
1	Стены, оклеенные обоями, в коридоре, общей комнате имеют отклонения по уровню вертикальности. Отклонения составляют 7-8 мм. Фото № 6-7.	<b>Нарушение требований СП 71.13330.2017 «Изоляционные и отделочные покрытия. Актуализированная редакция СНиП 3.04.01-87 (с Изменением N 1,2)»: «7.6.1 Качество поверхности, подготовленной для оклейки обоями, должно соответствовать требованиям заказчика. Рекомендуемые параметры (в соответствии с выбранным типом обоев) приведены в таблице 7.5.</b> 7.3.7 После проведения штукатурных и (или) шпатлевочных отделочных работ качество полученной поверхности должно соответствовать требованиям заказчика. Рекомендуемые параметры приведены в таблице 7.5.» (таблица 7.5 представлена ниже) «7.2.13 Качество производства штукатурных работ должно соответствовать требованиям заказчика. В случае если критерии оценки качества штукатурных работ заказчиком не установлены, допускается руководствоваться требованиями, установленными в таблице 7.4, а для СФТК - требованиями, установленным СП 293.1325800. Категорию качества поверхности устанавливает проектом и оценивают согласно таблице 7.5. Категории качества поверхности К3 и К4 устанавливают только для высококачественной штукатурки.» (таблица 7.4 представлена ниже)
2	Стены, облицованные керамической плиткой, имеют	<b>Нарушение требований СП 71.13330.2017 «Изоляционные и отделочные покрытия. Актуализированная редакция СНиП 3.04.01-87 (с Изменением N 1,2)»: «7.4.17 При производстве облицовочных работ должны быть соблюдены</b>

	отклонения по уровню вертикальности в ванной комнате. Отклонения составляют 5 мм. Фото № 8.	требования заказчика. Рекомендуемые параметры приведены в таблице 7.6. - Из керамических, стеклокерамических и других изделий: отклонения по вертикали – внутренняя облицовка <b>не более 1,5 мм на 1 м длины (4 на этаже)</b> » (таблица 7.6 представлена ниже)
3	На настенной керамической плитке в ванной комнате имеются дефекты (загрязнения). Фото № 9-10.	<p><b>Нарушение требований СП 71.13330.2017 «Изоляционные и отделочные покрытия. Актуализированная редакция СНиП 3.04.01-87 (с Изменением N 1,2)»: «8.9.2 Основные требования, которые необходимо выполнять при устройстве покрытий из плит (плиток) и унифицированных блоков, устанавливаются заказчиком. Рекомендуемые параметры приведены в таблице 8.7.</b></p> <p><i>Раствор или бетон, выступивший из швов, должен быть удален с покрытия заподлицо с его поверхностью до его затвердевания (при использовании горячей мастики - сразу после остывания, холодной мастики - сразу после выступления из швов) - из Таблицы 8.7 - Требования к покрытиям из плит и блоков</i></p> <p><b>Нарушение требований ГОСТ 13996-2019 «Плитки керамические. Общие технические условия»: «6.1 Требования к внешнему виду (качество лицевой поверхности):</b></p> <p><i>6.1.3 Не менее 95% керамических плиток должны быть без видимых дефектов, влияющих на внешний вид лицевой поверхности. Перечень дефектов приведен в <a href="#">приложении В</a>.</i></p> <p><i>6.1.4 На лицевой поверхности плиток не допускаются трещины и цек.</i></p> <p><i>В.6 Цек — тонкие волосообразные трещины глазури, образующиеся вследствие различия коэффициента термического расширения черепка и глазури.</i></p> <p><i>В.7 Отбитость — механическое повреждение изделия (углов, граней, ребер), не покрытое глазурью.»</i></p>
4	Затирка настенной плитки в ванной комнате выполнена с нарушениями. Фото № 11-12.	<p><b>Нарушение требований СП 71.13330.2017 «Изоляционные и отделочные покрытия. Актуализированная редакция СНиП 3.04.01-87 (с Изменением N 1,2)»: «7.4.13 Швы облицовки должны быть <b>ровными</b>, одинаковой ширины...».</b></p> <p><b>Нарушение требований ТР 98-99 «Технические рекомендации по технологии устройства облицовок стен и покрытий полов из крупноформатных керамических плиток»: «6.3. Швы между плитками должны быть заполненными, прямолинейными, взаимно перпендикулярными и одинаковой ширины.</b></p> <p><i>6.4. Отклонения ширины шва от заданной проектом +/- 0,5 мм.»</i></p>
5	Отбитости настенной керамической плитки в ванной комнате. Фото № 13.	<p><b>Нарушение требований ГОСТ 13996-2019 «Плитки керамические. Общие технические условия»: «6.1 Требования к внешнему виду (качество лицевой поверхности):</b></p> <p><i>6.1.3 Не менее 95% керамических плиток должны быть без видимых дефектов, влияющих на внешний вид лицевой поверхности. Перечень дефектов приведен в <a href="#">приложении В</a>.</i></p> <p><i>6.1.4 На лицевой поверхности плиток не допускаются трещины и цек.</i></p> <p><i>В.6 Цек — тонкие волосообразные трещины глазури,</i></p>

		<p>образующиеся вследствие различия коэффициента термического расширения черепка и глазури.</p> <p><i>В.7 Отбитость — механическое повреждение изделия (углов, граней, ребер), не покрытое глазурью.»</i></p>
6	<p><b>Уступы керамической плитки</b> стен в ванной комнате. Фото № 14.</p>	<p><b>Нарушение требований СП 71.13330.2017 «Изоляционные и отделочные покрытия. Актуализированная редакция СНиП 3.04.01-87 (с Изменением N 1,2)»: 8.15.</b></p> <p><i>... Уступы между смежными изделиями покрытий из штучных материалов:</i></p> <p><i>- из керамических, каменных, цементно-песчаных, мозаично-бетонных, шлакоситалловых плит - Не более 1 мм</i></p> <p><i>Поверхности покрытия не должны иметь выбоин, трещин, волн, вздутий, приподнятых кромок. Цвет покрытия должен соответствовать проектному». — из Таблицы 8.15 «Требования к готовому покрытию пола».</i></p>
7	<p><b>Настенная керамическая плитка</b> имеет изменение звучания (пустоты) при простукивании в ванной комнате.</p>	<p><b>Нарушение требований СП 71.13330.2017 «Изоляционные и отделочные покрытия. Актуализированная редакция СНиП 3.04.01-87 (с Изменением N 1,2)»: «7.4.6 Клеевую растворную смесь наносят на стену равномерно гладкой теркой или шпателем, после чего выравнивают зубчатым шпателем [размер зубчатого шпателя выбирают исходя из размера облицовочного материала так, чтобы обеспечить беспустотное пространство между стеной и плиткой (камнем)].»</b></p>
8	<p><b>Устройство напольного покрытия из ламината</b> имеет превышение отклонения поверхности от плоскости в коридоре, общей комнате. При измерении уровнем превышение составило 6-8 мм. Фото № 15-16.</p>	<p><b>Нарушение требований ТР 114-01 «Технические рекомендации по технологии устройства покрытия пола из ламинат-паркета»: «7.3 Горизонтальность и ровность поверхности покрытия пола проверяют уровнем и контрольной 2-х метровой рейкой. Величина просвета между рейкой и покрытием при проверке в любом направлении не должна превышать 2 мм.»</b></p> <p><b>Нарушение требований «Полы. Технические требования и правила проектирования, устройства, приемки, эксплуатации и ремонта»: «11.17. Поверхность покрытия пола должна быть ровной. Отклонение поверхности покрытия пола от горизонтальной плоскости на длине 2 м не должна превышать для покрытий:</b></p> <p><i>- полимерных мастичных, дощатых, паркетных, из ламината, из линолеума, из рулонных материалов на основе синтетических волокон - 2 мм»</i></p>
9	<p><b>Устройство напольного покрытия из керамической плитки</b> в ванной комнате имеет превышение отклонения поверхности от плоскости. При измерении уровнем превышение составило 5 мм. Фото № 17.</p>	<p><b>Нарушение требований СП 71.13330.2017 «Изоляционные и отделочные покрытия. Актуализированная редакция СНиП 3.04.01-87 (с Изменением N 1,2)»: «8.14.1 Готовые покрытия пола должны соответствовать требованиям заказчика. Рекомендуемые параметры приведены в таблице 8.15.» (таблица 8.15 представлена ниже)</b></p>

10	Дефекты на напольной керамической плитке в ванной комнате. Фото № 18.	<p><b>Нарушение требований СП 71.13330.2017 «Изоляционные и отделочные покрытия. Актуализированная редакция СНиП 3.04.01-87 (с Изменением N 1,2)»: «Раствор или бетон, выступивший из швов, должен быть удален с покрытия заподлицо с его поверхностью до его затвердевания (при использовании горячей мастики - сразу после остывания, холодной мастики - сразу после выступления из швов)» - из Таблицы 8.7 - Требования к покрытиям из плит и блоков</b></p> <p><b>Нарушение требований ГОСТ 13996-2019 «Плитки керамические. Общие технические условия»: «6.1 Требования к внешнему виду (качество лицевой поверхности):</b></p> <p><i>6.1.3 Не менее 95% керамических плиток должны быть без видимых дефектов, влияющих на внешний вид лицевой поверхности. Перечень дефектов приведен в приложении В.</i></p> <p><i>6.1.4 На лицевой поверхности плиток не допускаются трещины и цек.</i></p> <p><i>В.6 Цек — тонкие волосообразные трещины глазури, образующиеся вследствие различия коэффициента термического расширения черепка и глазури.</i></p> <p><i>В.7 Отбитость — механическое повреждение изделия (углов, граней, ребер), не покрытое глазурью.»</i></p>
11	Затирка напольной плитки выполнена с нарушениями в ванной комнате: неполное заполнение шовного пространства затирочным составом, каверны. Фото № 19.	<p><b>Нарушение требований СП 71.13330.2017 «Изоляционные и отделочные покрытия. Актуализированная редакция СНиП 3.04.01-87 (с Изменением N 1,2)»: «7.4.13 Швы облицовки должны быть ровными, одинаковой ширины...».</b></p> <p><b>Нарушение требований ТР 98-99 «Технические рекомендации по технологии устройства облицовок стен и покрытий полов из крупноразмерных керамических плиток»: «6.3. Швы между плитками должны быть заполненными, прямолинейными, взаимно перпендикулярными и одинаковой ширины.</b></p> <p><i>6.4. Отклонения ширины шва от заданной проектом +/- 0,5 мм.»</i></p>
12	Загрязнение напольного плинтуса ПВХ в коридоре, общей комнате. Фото № 20-21.	<p><b>Нарушение требований ГОСТ 19111-2001 «Изделия погонажные профильные поливинилхлоридные для внутренней отделки. Технические условия»: «4.1.5 На лицевой поверхности изделий не допускаются напыльвы, бугорки, раковины, царапины и пятна.</b></p> <p><i>Кромки и торцы не должны иметь местных искривлений, надрывов и зазубрин.»</i></p>
13	Дефекты на поверхности ламината в коридоре, общей комнате. Фото № 22-23.	<p><b>Нарушение требований СП 71.13330.2017 «Изоляционные и отделочные покрытия. Актуализированная редакция СНиП 3.04.01-87 (с Изменением N 1,2)»: «8.14.1 Готовые покрытия пола должны соответствовать требованиям заказчика. Рекомендуемые параметры приведены в таблице 8.15* «Требования к готовому покрытию пола» (таблица 8.15 представлена ниже)</b></p> <p><b>Нарушение требований СП 71.13330.2017 «Изоляционные и отделочные покрытия. Актуализированная редакция СНиП 3.04.01-87 (с Изменением N 1,2)»: «8.14.1 Готовые покрытия пола должны соответствовать требованиям заказчика. Рекомендуемые параметры приведены в таблице 8.15* «Требования к готовому покрытию пола» Поверхности</b></p>



		<i>покрытия не должны иметь выбоин, трещин, волн, вздутий, приподнятых кромок...»</i>
14	<b>Коротко подрезан ламинат</b> на стыке элементов в коридоре. Фото № 24.	<b>Нарушение требований СП 71.13330.2017 «Изоляционные и отделочные покрытия. Актуализированная редакция СНиП 3.04.01-87 (с Изменением N 1,2)»:</b> «8.14.1 Готовые покрытия пола должны соответствовать требованиям заказчика. Рекомендуемые параметры приведены в таблице 8.15* «Требования к готовому покрытию пола» (таблица 8.15 представлена ниже)
15	<b>Ламинат</b> прогибается при ходьбе в коридоре, общей комнате.	<b>Нарушение требований СП 29.13330.2011 «Полы. Актуализированная редакция СНиП 2.03.13-88 (с Изменением N 1,2,3)»:</b> «4.11 Полы в зданиях должны обладать необходимой несущей способностью и не быть "зыбкими". Прогибы при сосредоточенной нагрузке, равной 2 кН в жилых зданиях, 5 кН в общественных, административных, производственных и складских зданиях не должны превышать 2 мм.»
16	<b>Напольная керамическая плитка</b> имеет изменение звучания (пустоты) при простукивании в ванной комнате.	<b>Нарушение требований СП 71.13330.2017 «Изоляционные и отделочные покрытия. Актуализированная редакция СНиП 3.04.01-87 (с Изменением N 1,2)»:</b> «8.9.1 Плиты (плитки) цементно-бетонные, цементно-песчаные, мозаично-бетонные, асфальтобетонные, керамические (керамогранитные), каменно-литые, чугунные, стальные, из природного камня и унифицированных блоков следует укладывать сразу после устройства соединительной прослойки из раствора, бетона, горячих мастик, готовых к применению материалов на водорастворимых полимерах и реактивных смолах... В случае использования в качестве прослойки тиксотропных материалов допускается дополнительно наносить данный материал на обратную сторону укладываемого элемента для обеспечения <b>беспустотной</b> укладки». «8.14.1 Готовые покрытия пола должны соответствовать требованиям заказчика. Рекомендуемые параметры приведены в таблице 8.15.» (таблица 8.15 представлена ниже)
17	<b>На лицевой поверхности подоконной доски</b> в общей комнате имеются дефекты (царапины, загрязнения). Фото № 25-26.	<b>Нарушение требований ГОСТ 30673-2013 «Профили поливинилхлоридные для оконных и дверных блоков. Технические условия»:</b> «4.2.8 Показатели внешнего вида профилей: цвет, блеск, качество поверхностей - должны соответствовать цвету, блеску и качеству поверхностей образцов-эталонов... Дефекты на лицевых поверхностях: риски, раковины, вздутия, <b>царапины</b> , трещины, пузырьки и т. д., видимые невооруженным глазом, не допускаются...». <b>Нарушение требований СТО НОСТРОЙ 2.23.62-2012 «Конструкции ограждающие светопрозрачные. Окна. Часть 2. Правила производства монтажных работ, контроль и требования к результатам работ»:</b>

		Наименование показателя	Требования	Вид контроля		Метод контроля
				приемосдаточный	периодический	
		<b>Подоконники</b>				
		Качество лицевой поверхности	Отсутствие повреждений, сколов, вмятин, вздутий, отслоений	+	+	Визуальный осмотр
		<i>Из Таблицы №3 – Перечень показателей, проверяемых при контроле качества монтажа оконных блоков.</i>				
18	<b>Профиль ПВХ оконного блока</b> в общей комнате имеет дефекты (царапины, загрязнения). Фото № 27-28.	<p><b>Нарушение требований ГОСТ 30673-2013 «Профили поливинилхлоридные для оконных и дверных блоков. Технические условия»:</b> «4.2.8 Показатели внешнего вида профилей: цвет, блеск, качество поверхностей - должны соответствовать цвету, блеску и качеству поверхностей образцов-эталонов... Дефекты на лицевых поверхностях: риски, раковины, вздутия, царапины, трещины, пузырьки и т. д., видимые невооруженным глазом, не допускаются...»</p> <p>«4.2.15 Лицевые поверхности главных профилей должны быть покрыты защитной пленкой, предохраняющей их от повреждений при транспортировании, а также при производстве и монтаже оконных и дверных блоков. Ширина защитной пленки устанавливается в рабочей документации изготовителя.»</p> <p>«7.1 Условия упаковки, транспортирования и хранения должны обеспечивать предохранение профилей от загрязнения, деформаций и механических повреждений.»</p>				
19	<b>На стеклопакете оконного блока</b> в общей комнате имеется дефект (царапины). Фото № 29-30.	<p><b>Нарушение требований ГОСТ 24866-2014 «Стеклопакеты клееные. Технические условия (с Изменением N 1, с Поправкой)»:</b> «5.1.1 По нормам ограничения пороков внешнего вида каждое стекло в стеклопакете должно соответствовать требованиям, указанным в нормативных документах на применяемые виды стекла.»</p> <p>«9.7 Перед установкой в конструкции необходимо провести тщательный осмотр каждого стеклопакета. Не допускается применять стеклопакеты, имеющие загрязнения внутренних поверхностей стекол, дистанционных рамок межстекольного пространства, трещины, посечки, незашлифованные сколы в торцах, отбитые углы, выступы стекла, отслоения герметика по периметру стеклопакета.</p> <p>9.19 При выполнении отделочных и других видов работ необходимо соблюдать меры по защите стеклопакетов от механических повреждений (ударов, вибрации и т.д.) и загрязнений (попадание на стекло строительных материалов: цементной пыли, строительных растворов, штукатурных смесей и т.д.) и других агрессивных веществ.»</p>				
20	<b>Оконный блок</b> в общей комнате имеет щели, через которые происходит инфильтрация воздуха и влаги внутрь помещения.	<p><b>Нарушение требований ГОСТ 30971-2012 «Швы монтажные узлов примыкания оконных блоков к стеновым проемам. Общие технические условия (с Поправкой)»:</b> «5.1.9 Общее конструктивное решение узла примыкания (включая монтажный шов, элементы дополнительной атмосферозащиты, отделку откосов, а также все другие элементы, обеспечивающие сопряжение</p>				

		оконного блока с проемом в законченном виде) должно исключать возможность инфильтрации холодного воздуха через монтажные швы в зимнее время (сквозное продувание).»
21	Отклонение ПВХ оконного блока в общей комнате по уровню вертикальности Отклонение составляет 3 мм. Фото № 33-34.	<b>Нарушение противоречит СТО НОСТРОЙ 2.23.62-2012 «Конструкции ограждающие светопрозрачные. ОКНА. Часть 2. Правила производства монтажных работ, контроль и требования к результатам работ (с Поправкой)»:</b> «Контроль соблюдения требований к установке оконных блоков и операционный контроль производятся в процессе монтажа последовательно по каждой операции технологического процесса и документируется в журналах работ (РД-11-05-2007). При этом проверяются отклонения оконного блока от вертикали и горизонтали, мм: - на 1 погонный метр, не более 1,5 мм; - на всю длину изделия, не более 3 мм.» <b>Нарушение требований ГОСТ 30971-2012 «Швы монтажные узлов примыкания оконных блоков к стеновым проемам. Общие технические условия (с Поправкой)»:</b> 5.2.4 При определении монтажных зазоров необходимо учесть предельное отклонение от размеров коробок оконного блока. Отклонения от вертикали и горизонтали смонтированных оконных блоков не должны превышать 1,5 мм на 1 м длины, но не более 3 мм на высоту изделия. Установка оконных блоков в проемы, имеющие отклонения геометрических размеров, превышающие указанные в 5.2.3, не допускается.»
22	Окрашенные откосы оконного блока выполнены с дефектами в общей комнате. Фото № 31-32.	<b>Нарушение требований СП 71.13330.2017 «Изоляционные и отделочные покрытия. Актуализированная редакция СНиП 3.04.01-87 (с Изменением N 1,2)»:</b> «7.5.1 Малярные работы проводят по основаниям, соответствующим требованиям таблицы 7.4. Требования к категории поверхности - согласно таблице 7.5.» - (таблицы 7.4 и 7.5 представлены ниже) «7.5.5 Приемка малярных работ осуществляется в соответствии с требованиями, установленными заказчиком. Рекомендуемые параметры приведены в таблице 7.7. (таблица 7.7 представлена ниже)
23	Дефект установки части уплотняющей прокладки на оконном блоке в общей комнате.	<b>Нарушение требований ГОСТ 23166-99 «Блоки оконные. Общие технические условия» (с Изменением N 1, с Поправкой):</b> «6.4 Приемочный контроль качества готовой продукции проводят поштучно, методом сплошного контроля, при этом проверяют: - внешний вид (отсутствие дефектов, видимых невооруженным глазом); - наличие и правильность установки уплотняющих прокладок;»
24	Окрашивание труб отопления выполнено с дефектами (не прокрашено, подтеки, пятна) в общей комнате. Фото № 35.	<b>Нарушение требований СП 71.13330.2017 «Изоляционные и отделочные покрытия. Актуализированная редакция СНиП 3.04.01-87 (с Изменением N 1,2)»:</b> «7.5.5 Приемка малярных работ осуществляется в соответствии с требованиями, установленными заказчиком. Рекомендуемые параметры приведены в таблице 7.7. Трещины - Не допускаются

		<i>Видимые утолщения - Не допускаются» - из Таблицы 7.7 - Требования к качеству выполненных малярных работ. (таблица 7.7 представлена ниже)</i>
25	<b>Коробка входного дверного блока</b> имеет дефекты (царапины, сколы ЛКП, замятие). Фото № 36.	<b>Нарушение требований ГОСТ 31173-2016 «Блоки дверные стальные. Технические условия (с Поправкой)»:</b> «5.3.11 Внешний вид изделий: цвет, допустимые дефекты поверхности облицовочных материалов и окрашенных элементов (риски, царапины и др.) должен соответствовать образцам-эталонам, утвержденным руководителем предприятия-изготовителя. <i>Различия в цвете, глянце и дефекты поверхности, видимые невооруженным глазом с расстояния 0,6-0,8 м при естественном освещении не менее 300 лк, не допускаются.»</i>
26	Разрывы противопожарной уплотняющей ленты на блоке входной двери. Фото № 37-38.	<b>Нарушение требований ГОСТ Р 57327-2016 «Двери металлические противопожарные. Общие технические требования и методы испытаний»:</b> «5.15.1 В качестве уплотняющих прокладок следует применять прокладки из эластичных полимерных материалов. Прокладки должны размещаться по всему периметру притвора, за исключением случаев конструкционного исполнения дверей без порога. Зазоры в стыках прокладок не допускаются. При закрытом положении полотна прокладки должны быть прижаты к нему без зазора. 5.15.2 Для предотвращения распространения продуктов горения и открытого пламени следует использовать терморасширяющиеся прокладки. Установку прокладок следует проводить в соответствии с инструкцией изготовителя. Места размещения прокладок устанавливаются согласно конструкторской документации. Зазоры в стыках прокладок не допускаются, за исключением мест размещения ответных и лицевых замковых планок, пассивных ригелей, шпингалетов и петель.»
27	<b>Полотно комбинированного и деревянного дверного блока</b> имеет дефекты (загрязнения, сколы, царапины) в коридоре, ванной комнате. Фото № 39-40.	<b>Нарушение требований ГОСТ 475-2016 «Блоки дверные деревянные и комбинированные. Общие технические условия (с Поправкой)»:</b> «7.3.3 Внешний вид дверных блоков оценивают визуально путем сравнения с образцами-эталоном, утвержденными руководителем предприятия-изготовителя, при естественном или искусственном рассеянном освещении не менее 300 лк. Визуальную оценку проводят с расстояния 1,5 м от вертикально установленного дверного блока» <b>«Приложение В (обязательное). Нормы ограничения пороков и дефектов обработки древесины. Таблица В.1</b> <i>Механические повреждения: заруб, запил, отщеп, скол, вырыв, задир, вмятины, выхват, выщербины - не допускаются на лицевых поверхностях»</i> 5.6.4 Лицевые поверхности дверных блоков не должны иметь трещин, заусенцев, механических повреждений. Требования к лицевым поверхностям устанавливают в технической документации изготовителя и/или в договорах на поставку.»
28	<b>Наличники деревянного дверного блока</b> имеет дефекты	<b>Нарушение требований ГОСТ 475-2016 «Блоки дверные деревянные и комбинированные. Общие технические условия (с Поправкой)»:</b> «7.3.3 Внешний вид дверных блоков

	(загрязнения, сколы, царапины) в ванной комнате. Фото № 41.	оценивают визуально путем сравнения с образцами-эталоном, утвержденными руководителем предприятия-изготовителя, при естественном или искусственном рассеянном освещении не менее 300 лк. Визуальную оценку проводят с расстояния 1,5 м от вертикально установленного дверного блока» <b>«Приложение В (обязательное). Нормы ограничения пороков и дефектов обработки древесины. Таблица В.1</b> Механические повреждения: заруб, запил, отщеп, <b>скол</b> , вырыв, <b>задир</b> , вмятины, выхват, выщербины - не допускаются на лицевых поверхностях» 5.6.4 Лицевые поверхности дверных блоков не должны иметь трещин, заусенцев, механических повреждений. Требования к лицевым поверхностям устанавливаются в технической документации изготовителя и/или в договорах на поставку.»
29	<b>Коробка</b> деревянного дверного блока имеет дефекты (загрязнения, сколы, царапины) в ванной комнате. Фото № 42.	<b>Нарушение требований ГОСТ 475-2016 «Блоки дверные деревянные и комбинированные. Общие технические условия (с Поправкой)»:</b> «7.3.3 Внешний вид дверных блоков оценивают визуально путем сравнения с образцами-эталоном, утвержденными руководителем предприятия-изготовителя, при естественном или искусственном рассеянном освещении не менее 300 лк. Визуальную оценку проводят с расстояния 1,5 м от вертикально установленного дверного блока» <b>«Приложение В (обязательное). Нормы ограничения пороков и дефектов обработки древесины. Таблица В.1</b> Механические повреждения: заруб, запил, отщеп, <b>скол</b> , вырыв, <b>задир</b> , вмятины, выхват, выщербины - не допускаются на лицевых поверхностях» 5.6.4 Лицевые поверхности дверных блоков не должны иметь трещин, заусенцев, механических повреждений. Требования к лицевым поверхностям устанавливаются в технической документации изготовителя и/или в договорах на поставку.»
30	<b>Дефекты</b> (загрязнения) <b>на поверхности натяжного потолка</b> в коридоре, общей комнате, ванной комнате. Фото № 43-45.	<b>Нарушение требований СП 71.13330.2017 «Изоляционные и отделочные покрытия. Актуализированная редакция СНиП 3.04.01-87 (с Изменением N 1,2)»:</b> «7.8.2 Поверхность натяжного потолка должна иметь однородный цвет, быть <b>ровной, без складок, разрывов, трещин, следов и отпечатков использованных материалов.</b> Не должно быть щелей между стенами и потолком. 7.8.3 В местах расположения осветительных приборов (люстр, точечных светильников и пр.), вентиляционных решеток и других местах, где необходимо устройство отверстий по контуру отверстия, следует наклеивать на внутреннюю сторону полотна термокольцо для усиления материала. Разрезы в месте прохода труб отопления должны быть полностью закрыты <b>декоративными пластиковыми обводами.</b> »

31	<b>Кожух отопительного прибора</b> в общей комнате имеет дефект поверхности (загрязнения, вмятины). Фото № 46.	<b>Нарушение требований ГОСТ 31311-2022 «Приборы отопительные. Общие технические условия»:</b> «5.5 Отопительные приборы, в том числе места сварных или паяных соединений нагревательных элементов, должны иметь термостойкое защитное или защитно-декоративное покрытие всей поверхности, контактирующей с воздухом, обеспечивающее их защиту от коррозии, за исключением поверхностей резьбовых соединений. На поверхностях резьбовых соединений не допускается наличие декоративных покрытий (порошковая краска, декоративные покрытия на жидкой основе). Качество покрытия поверхностей, видимых при эксплуатации отопительных приборов, должно быть не ниже класса IV по <u>ГОСТ 9.032</u> . Качество покрытия поверхностей для чугунных радиаторов и нагревательных элементов конвекторов, эксплуатируемых с защитно-декоративным кожухом, - не ниже класса VI по <u>ГОСТ 9.032</u> .»
32	<b>Радиатор</b> в общей комнате имеет дефекты (загрязнения, замятия). Фото № 47.	<b>Нарушение требований ГОСТ 31311-2022 «Приборы отопительные. Общие технические условия»:</b> «10.1 Монтаж и эксплуатацию отопительных приборов следует осуществлять по технологии, обеспечивающей их сохранность и герметичность соединений в соответствии с действующими строительными нормами и правилами.» «10.3 Отопительные приборы, не упакованные в защитную пленку, при монтаже должны быть укрыты от попадания строительных материалов. После окончания отделочных работ прибор необходимо тщательно очистить от строительного мусора и прочих загрязнений.»

Таблица 7.5\* - Требования к качеству поверхности в зависимости от типа финишного покрытия

Категория качества поверхности	Назначение	Требования (методы контроля)
К2	Поверхности, к декоративным свойствам которых предъявляются обычные требования (поверхности предназначены под выполнение облицовочных работ элементами площадью не менее 900 кв.см, нанесение декоративных штукатурок с размером зерна более 1 мм, для нанесения структурных красок и покрытий, для приклейки тяжелых обоев)	Допускается наличие царапин, раковин, задиров глубиной не более 1 мм (сплошной визуальный осмотр). Тени от бокового света допускаются (контроль проводят при необходимости доведения качества поверхности до категории К3)
К3	Поверхности, к декоративным свойствам которых предъявляются повышенные требования (поверхности предназначены под выполнение облицовочных работ мелкоштучными и прозрачными элементами, нанесение декоративных штукатурок с размером зерна менее 1 мм, для нанесения неструктурных матовых красок и покрытий, приклейки обоев на бумажной и флизелиновой основе)	Допускается наличие следов от абразива, применяемого при шлифовке поверхности, но не глубже <b>0,3 мм</b> (сплошной визуальный осмотр). Тени от бокового света допускаются, но они должны быть значительно меньше, чем при качестве поверхности категории К2 (контроль проводят при необходимости)
К4	Поверхности, к декоративным свойствам которых предъявляются максимальные требования (поверхности предназначены под выполнение глянцевых облицовок, например под металлические или виниловые обои, нанесение глянцевых красок,	Не допускается наличие <b>царапин, раковин, задиров, следов от инструмента</b> (сплошной визуальный осмотр). Тени от бокового света не допускаются (сплошная визуальная

	<p>глазури или покрытий, нанесение полимерной, тонкослойной, венецианской штукатурки или для иных видов высококачественного глянца, для окраски поверхности тонкослойными полуматовыми или глянцевыми покрытиями с применением аппаратов безвоздушного распыления, для приклейки тончайших металлизированных обоев и глянцевых фотообоев). Рекомендуется при установке бокового освещения</p>	<p>оценка с помощью ручного бокового светильника)</p>
--	---	---

Таблица 7.4\* - Требования к оштукатуренным основаниям

Контролируемый параметр	Предельное отклонение	Контроль (метод, объем, вид регистрации)
<b>Простая штукатурка</b>		
Отклонение от вертикали	Не более 3 мм на 1 м, но не более 10 мм на всю высоту помещения	Измерительный, контроль двухметровой рейкой или правилом, не менее пяти измерений на каждые 70 кв. м, журнал работ
Отклонение по горизонтали	Не более 3 мм на 1 м	
Неровности поверхности плавного очертания	На площади 4 кв.м. не более 4 мм на 1 м, но не более 10 мм на весь элемент	
Отклонение оконных и дверных откосов, пилястр, столбов и т.п. от вертикали и горизонтали	Не более 4 мм на 1 м, но не более 10 мм на весь элемент	
Отклонение радиуса криволинейных поверхностей от проектного значения	Не более 10 мм на весь элемент	
Отклонение ширины откоса от проектной	Не более 5 мм	
<b>Улучшенная штукатурка</b>		
Отклонение от вертикали	<b>Не более 2 мм на 1 м, но не более 10 мм на всю высоту помещения</b>	Измерительный, контроль двухметровой рейкой или правилом, не менее пяти измерений на каждые 50 кв.м., журнал работ
Отклонение по горизонтали	<b>Не более 3 мм на 1 м</b>	
Неровности поверхности плавного очертания	Не более 2 шт., глубиной (высотой) до 3 мм	
Отклонение оконных и дверных откосов, пилястр, столбов и т.п. от вертикали и горизонтали	На площади 4 кв.м. не более 4 мм на 1 м, но не более 10 мм на весь элемент	
Отклонение радиуса криволинейных поверхностей от проектного значения	Не более 7 мм на весь элемент	
Отклонение ширины откоса от проектной	Не более 3 мм	
<b>Высококачественная штукатурка</b>		
Отклонение от вертикали	Не более 0,5 мм на 1 м, но не более 5 мм на всю высоту помещения	Измерительный, контроль двухметровой рейкой или правилом, не менее пяти измерений на каждые 50 кв.м., журнал работ
Отклонение по горизонтали	Не более 1 мм на 1 м	

Неровности поверхности плавного очертания	Не более 2 шт., глубиной (высотой) до 1 мм	Измерительный, лекалом, не менее трех измерений на элемент, журнал работ
Отклонение оконных и дверных откосов, пилястр, столбов и т.п. от вертикали и горизонтали	На площади 4 кв.м. не более 2 мм на 1 м, но не более 5 мм на весь элемент	Измерительный, контроль двухметровой рейкой или правилом, не менее пяти измерений на каждые 50 кв.м., журнал работ
Отклонение радиуса криволинейных поверхностей от проектной величины	Не более 4 мм на весь элемент	
Отклонение ширины откоса от проектной	Не более 2 мм	

Таблица 7.6\* – Требования к облицовочным покрытиям.

Облицованная поверхность	Параметры и требуемые значения				
	Отклонение от вертикали, мм на 1 м длины, не более	Отклонения расположения швов от вертикали и горизонтали, мм на 1 м длины, не более	Несовпадения профиля на стыках архитектурно-строительных деталей и швов, мм на 1 м, не более	Неровности плоскости облицовки (при контроле двухметровой рейкой), мм, не более	Отклонения ширины шва, мм, не более
Из керамических, стеклокерамических и других изделий: - наружная облицовка	2 (5 на этаж)	2	4	3	±0,5
- внутренняя облицовка	1,5 (4 на этаж)	1,5	3	2	±0,5
Контроль (метод, объем, вид регистрации)	Измерительный, не менее пяти измерений на 50 - 70 м <sup>2</sup> поверхности или на отдельном участке меньшей площади в местах, выявленных сплошным визуальным осмотром, журнал работ		Измерительный, не менее пяти измерений на отдельном 70 - 100 м <sup>2</sup> поверхности или на отдельном участке меньшей площади в местах, выявленных сплошным визуальным осмотром, журнал работ		

Таблица 8.15\* - Требования к готовому покрытию пола

Наименование параметра	Допустимое значение	Контроль (метод, объем, вид регистрации)
Отклонения поверхности покрытия от плоскости при проверке двухметровой контрольной рейкой: - песчаных, мозаично-бетонных, асфальтобетонных, керамических, каменных, шлакоситалловых	Не более 4 мм	Измерительный, контроль двухметровой рейкой, не менее девяти измерений на каждые 50-70 кв.м. поверхности покрытия или в одном помещении меньшей площади, акт приемки
- поливинилацетатных, дощатых, паркетных покрытий (кроме ламинированных напольных покрытий и покрытий из инженерной доски) и покрытий из линолеума, рулонных на основе синтетических волокон из поливинилхлоридных и сверхтвердых древесноволокнистых плит	Не более 2 мм	
Отклонения от заданного уклона покрытий	Не более 0,2% соответствующего размера помещения, но не более 10 мм	Измерительный, не менее пяти измерений, акт приемки
При проверке сцепления монолитных покрытий и покрытий из жестких плиточных материалов с нижележащими элементами пола простукиванием	Не должно быть изменения характера звучания	Простукиванием всей поверхности пола в центре квадратов по условной сетке с ячейкой размерами не менее 50 x 50 см, акт приемки
Зазоры между досками дощатого покрытия	Не более 1 мм	Измерительный, не менее пяти измерений на каждые 50-70 м <sup>2</sup> поверхности
Зазоры между паркетными досками и паркетными щитами	Не более 0,5 мм	



Зазоры между смежными планами штучного паркета	Не более 0,2 мм	покрытия или в одном помещении меньшей площади, акт приемки
Зазоры и щели между плинтусами и покрытием пола или стенами (перегородками), между смежными кромками полотнищ линолеума, ковров, рулонных материалов и плиток	Не допускаются	Измерительный, не менее пяти измерений на каждые 50-70 м <sup>2</sup> поверхности покрытия или в одном помещении меньшей площади, акт приемки
Поверхности покрытия не должны иметь выбоин, трещин, волн, вздутий, приподнятых кромок. Цвет покрытия должен соответствовать проектному		

Таблица 2\* – Критерии соответствия для лакокрасочных покрытий

Класс покрытия	Наименование дефекта	Норма для покрытий								
		гладких							рельефных	
		однотонных						рисунчатых (молотковых)	"Муаровых"	"Шагрневых"
		высокоглянцевых	глянцевых, в том числе с лессирующим эффектом	полуглянцевых	полуматовых	матовых	глубокоматовых			
I	Включения: количество, шт/м <sup>2</sup> , не более	Не допускаются	-	-	4	-	-	-	-	-
	размер, мм, не более		-	-	0,2	-	-	-	-	-
	расстояние между включениями, мм, не менее		-	-	100	-	-	-	-	-
	Шагрень		Не допускается	-	-	Не допускается	-	-	-	-
	Потеки		Не допускаются	-	-	Не допускаются	-	-	-	-
	Штрихи, риски		Не допускаются	-	-	Не допускаются	-	-	-	-
	Волнистость, мм, не более		Не допускается	-	-	Не допускается	-	-	-	-
Разнооттеночность	Не допускается	-	-	Не допускается	-	-	-	-		
II	Включения: количество, шт/м <sup>2</sup> , не более	4	4	4	4	8	8	8	8	
	размер, мм, не более	0,5	0,5	0,5	0,5	0,5	0,5	0,5	0,5	
	расстояние между включениями, мм, не более	100	100	100	100	100	100	100	100	
	Шагрень	Допускается незначительная						Не нормируется		
	Штрихи, риски	Допускаются отдельные								
	Потеки	Не допускаются								
	Волнистость, мм, не более	Не допускается								
	Разнооттеночность	Не допускается								
Неоднородность рисунка	Не нормируется						Не допускается			
III	Включения: количество, шт./м <sup>2</sup> , не более	-	10	15	15	25	25	25	25	
	размер, мм, не более	-	0,5	0,5	0,5	0,5	0,5	0,5	0,5	
	расстояние между включениями, мм, не менее	-	50	50	50	30	30	30	30	
	Шагрень	-	Допускается незначительная						Не нормируется	

Потечи	-	Не допускаются								
Штрихи, риски	-	Допускаются отдельные								
Волнистость, мм, не более	-	1,5	1,5	1,5	1,5	1,5	1,5	1,5	1,5	1,5
Разнооттеночность	-	Не допускается								
Неоднородность рисунка	-	Не нормируется				Не допускается				

**ВЫВОД:** Исходя из исследования по данному вопросу, специалист сделал вывод о том, что качество объекта исследования: жилого помещения (квартира) № , расположенного в многоквартирном жилом доме по адресу: г. Москва, ул. Муравская, д. 38Б, корп. 3, общей площадью 19,50 кв.м., **не соответствует** условиям Договора участия в долевом строительстве № Митинский лес 1.1(кв)-2/11/ от 17.06.2022г., требованиям технических регламентов, СП, ГОСТ проектной документации и градостроительных регламентов, а также иным обязательным требованиям.

## Исследование по Вопросу №2

**Вопрос 2: В случае выявления такого несоответствия, определить объем обнаруженных дефектов и стоимость их устранения с учетом работ, материалов и иных необходимых затрат.**

Для ответа на данный вопрос специалист проанализировал исследовательскую часть ответа на первый вопрос, а также произвёл натурный осмотр объекта исследования: жилое помещение (квартира) № , расположенное в многоквартирном жилом доме по адресу: г. Москва, ул. Муравская, д. 38Б, корп. 3, общей площадью 19,50 кв.м. Также, специалистом проводились измерения всех геометрических характеристик в квартире по итогам данных фиксации дефектов.

Согласно полному и всестороннему исследованию, специалист обнаружил на объекте исследования жилое помещение (квартира) № , расположенное в многоквартирном жилом доме по адресу: г. Москва, ул. Муравская, д. 38Б, корп. 3, общей площадью 19,50 кв.м., недостатки (дефекты), которые позволяют сделать вывод о несоответствии объекта условиям Договора участия в долевом строительстве № Митинский лес 1.1(кв)-2/11/ от 17.06.2022г., требованиям технических регламентов, проектной документации и градостроительных регламентов, а также иным обязательным требованиям.

Выявленные дефекты указаны в исследовательской части ответа на первый вопрос данного Заключения специалиста.

На элементах отделочных слоёв имеется некоторый физический износ. В соответствии с Постановлением Пленума Верховного Суда РФ от 23.06.2015 № 25 «О применении судами некоторых положений раздела 1 части первой Гражданского кодекса РФ» п.13. износ материалов не учитывается: *«...Если для устранения повреждений имущества истца использовались или будут использоваться новые материалы, то за исключением случаев, установленных законом или договором, расходы на такое устранение включаются в состав реального ущерба истца полностью несмотря на то, что стоимость имущества увеличилась или может увеличиться, по сравнению с его стоимостью до повреждения.»*

Также, необходимо указать, что при расчёте стоимости специалист вводил дополнительные поправочные коэффициенты в виду того, что при демонтаже/монтаже отделочных конструкций в квартире имеется мебель, имеется электропроводка, живут люди и т.д. и данные условия усложняют выполнение работ по восстановительному ремонту, согласно принятой методике. Указанная методика «заложена» в программный комплекс «Smeta.ru».

Указанные поправочные коэффициенты принимаются в соответствии с Приказом Министра России от 4 августа 2020 года N 421/пр «Об утверждении Методики определения сметной стоимости строительства, реконструкции, капитального ремонта, сноса объектов капитального строительства, работ по сохранению объектов культурного наследия (памятников истории и культуры) народов Российской Федерации на территории Российской Федерации».

При ремонте и реконструкции работы, аналогичные технологическим процессам в новом строительстве (в том числе, возведение новых конструктивных элементов в ремонтируемых зданиях и сооружениях) и не учтенные в ТЕРр, принимаются по соответствующим Территориальным единичным расценкам ТЕР (кроме расценок сборника №46 "Работы при реконструкции зданий и сооружений") на строительные работы с применением коэффициентов:

- к затратам труда и оплате труда рабочих-строителей - 1,15,
- к стоимости эксплуатации машин (в том числе к оплате труда машинистов)-1,25.

Уточнения сметных показателей, связанные с порядком применения ТЕРр и учетом коэффициентов на условия работ осуществляется при составлении смет, при этом приводятся ссылки (в сметном расчёте) на соответствующие пункты технических частей соответствующих Сборников ТЕРр и Общих Указаний.

При производстве ремонтно-строительных работ в эксплуатируемых зданиях и сооружениях, вблизи объектов, находящихся под высоким напряжением, на территории действующих предприятий, имеющих разветвленную сеть транспортных и инженерных коммуникаций и стесненные условия для складирования материалов, и в других усложняющих условиях проведения ремонтно-строительных работ к нормам затрат труда, оплате труда рабочих, затратам на эксплуатацию машин, в том числе оплате труда рабочих, обслуживающих машины, следует применять коэффициенты, учитывающие эти условия.

Таблица на применение поправочных коэффициентов

№ п/п	Условия производства работ	Коэффициенты к расценкам сборников ТЕР (кроме сборника ТЕР № 1)	Коэффициенты к расценкам сборника ТЕР № 1 и сборников ТЕРр
1	2	3	4
3	Производство строительных и других работ в существующих зданиях и сооружениях в <u>стесненных условиях</u> : с наличием в зоне производства работ действующего технологического оборудования (станков, установок, кранов и т.п.) или загромождающих предметов (лабораторное оборудование, <u>мебель</u> и т.п.) или движения транспорта по внутрицеховым путям.	1,35	1,15

Далее, специалист составил смету на устранение выявленных им дефектов и несоответствий по результатам полного и всестороннего исследования.

При составлении сметы использовался Программный комплекс "Smeta.ru" версия 11.X, Ключ № FSTS-0067 508. Сметный расчёт был выполнен в расценках ТСН-2001 — территориальная сметно-нормативная база для города Москвы. Эти сборники территориальных сметных нормативов для города Москвы введены в действие с 1 декабря 2006 года в соответствии с Постановлением Правительства Москвы от 14.11.06 № 7880-ПП «О порядке перехода на определение сметной стоимости строительства объектов в городе Москве с применением территориальных сметных нормативов в уровне цен по состоянию на 1 января 2000 года».

Расценки ФЭР (Федеральные единичные расценки) специалистом не брались во внимание так как они применяются на территории РФ, если заказ Государственного федерального значения, и оплачивается с Федерального Казначейства.

Специалист рассчитал сметную стоимость восстановительного ремонта квартиры по устранению дефектов, которые были выявлены специалистом по результатам натурного осмотра квартиры. Для этого он измерял при натурном осмотре объёмы объекта исследования. Таким образом, в смете указаны те объёмы и те работы, которые необходимы для устранения выявленных специалистом дефектов (см. локальный сметный расчет Приложение №5).

Согласно нормативов, установленных в Градостроительном кодексе Российской Федерации от 29.12.2004 N 190-ФЗ (ред. от 04.08.2023) (с изм. и доп., вступ. в силу с 01.09.2023):

*«Статья 1. Основные понятия, используемые в настоящем Кодексе*

*32) сметные цены строительных ресурсов - сводная агрегированная в территориальном разрезе документированная информация о стоимости строительных ресурсов, установленная расчетным путем на принятую единицу измерения и размещаемая в федеральной государственной информационной системе ценообразования в строительстве;*

*33) сметные нормативы - сметные нормы и методики, необходимые для определения сметной стоимости строительства, стоимости работ по инженерным изысканиям и по подготовке проектной документации, а также методики разработки и применения сметных норм;*

Все применяемые нормативы при производстве исследования по вопросам в данном Заключении специалиста применены им на основании обязательных требований строительных норм и правил в связи с тем, что они напрямую связаны с *Техническим регламентом о безопасности зданий и сооружений (с изменениями на 2 июля 2013 года) (Федеральный закон "Технический регламент о безопасности зданий и сооружений" от 30.12.2009 N 384-ФЗ)*.

В исследовательской части ответов на вопросы Заключения специалист ссылался только на данные, указанные в обязательных требованиях строительных и градостроительных норм, и правил.

**ВЫВОД:** На основе подготовленного локального сметного расчета специалистом установлено, что стоимость устранения выявленных строительных недостатков в жилом помещении (квартира) № , расположенном в многоквартирном жилом доме по адресу: г. Москва, ул. Муравская, д. 38Б, корп. 3, общей площадью 19,50 кв.м., составляет: **321 874 (Триста двадцать одна тысяча восемьсот семьдесят четыре) рубля 20 копеек**. Локальный сметный расчет представлен в Приложении №5.

### 3. ВЫВОДЫ

**ВОПРОС №1:** Определить, соответствует ли качество объекта участия в долевом строительстве: жилого помещения (квартира) № , расположенного в многоквартирном жилом доме по адресу: г. Москва, ул. Муравская, д. 38Б, корп. 3, общей площадью 19,50 кв.м., условиям Договора участия в долевом строительстве № Митинский лес 1.1(кв)-2/ от 17.06.2022г., требованиям технических регламентов, СП, ГОСТ, проектной документации и градостроительных регламентов.

Качество объекта участия в долевом строительстве: жилого помещения (квартира) № , расположенного в многоквартирном жилом доме по адресу: г. Москва, ул. Муравская, д. 38Б, корп. 3, общей площадью 19,50 кв.м., **не соответствует** условиям Договора участия в долевом строительстве № Митинский лес 1.1(кв)-2/ от 17.06.2022г., требованиям технических регламентов, СП, ГОСТ проектной документации и градостроительных регламентов, а также иным обязательным требованиям. Перечень выявленных дефектов и несоответствий нормативным требованиям указан в Таблице №1 исследовательской части по вопросу №1.

**ВОПРОС №2:** В случае выявления такого несоответствия, определить объем обнаруженных дефектов и стоимость их устранения с учетом работ, материалов и иных необходимых затрат.

При проведении натурного осмотра в Квартире выявлены дефекты строительно-отделочных работ, перечень которых указан в Таблице №1 исследовательской части по вопросу №1. Специалистом подготовлен локальный сметный расчет с указанием наименований работ и их объемов, необходимых для устранения выявленных специалистом дефектов. На основе подготовленного локального сметного расчета специалистом установлено, что стоимость устранения выявленных строительных недостатков в жилом помещении (квартира) № , расположенного в многоквартирном жилом доме по адресу: г. Москва, ул. Муравская, д. 38Б, корп. 3, общей площадью 19,50 кв.м., составляет: **321 874 (Триста двадцать одна тысяча восемьсот семьдесят четыре) рубля 20 копеек.**

Специалист:



Кречетов А.Э.

**Приложение №1. Фотографии, сделанные специалистом во время осмотра.**



Фото №1.  
Общий вид коридора.

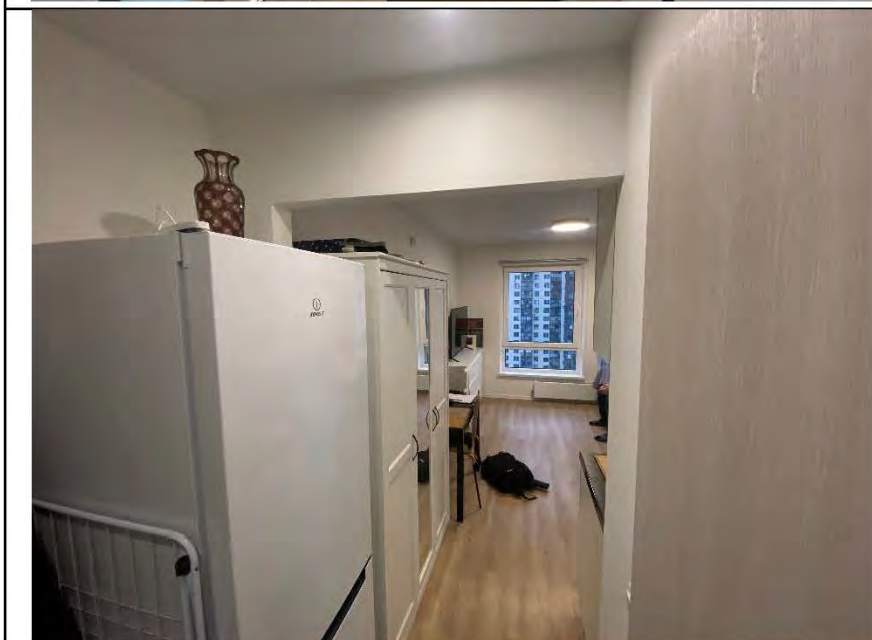


Фото №2.  
Общий вид коридора.



Фото №3.  
Общий вид ванной  
комнаты.



Фото №4.  
Общий вид общей  
комнаты.



Фото №5.  
Общий вид общей  
комнаты.



Фото №6.  
Отклонение по уровню  
вертикальности  
поверхности стен в  
коридоре.



Фото №7.  
Отклонение по уровню  
вертикальности  
поверхности стен в общей  
комнате.



Фото №8.  
Отклонение по уровню  
вертикальности  
поверхности стен в ванной  
комнате.



Фото №9.  
Загрязнение на настенной  
керамической плитке в  
ванной комнате.



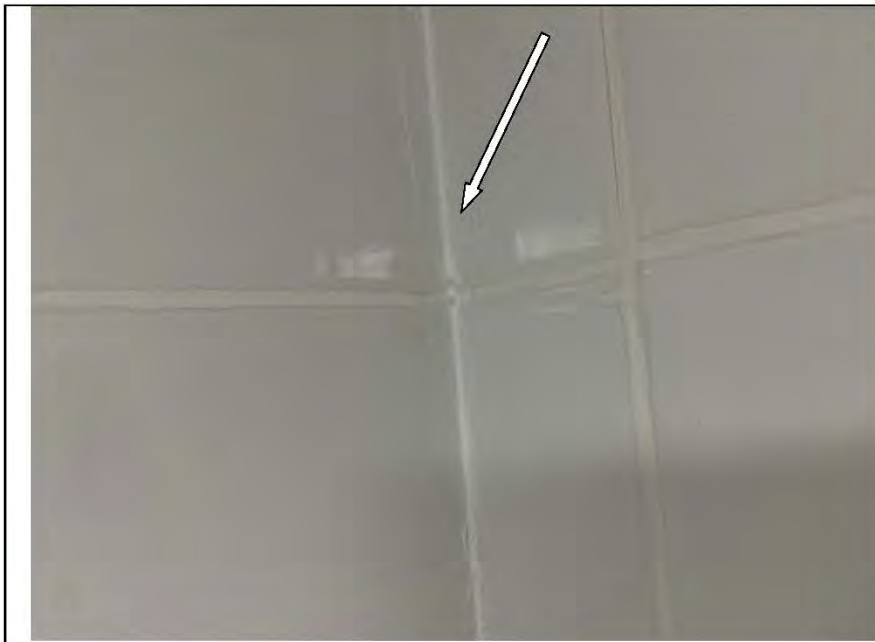


Фото №10.  
Загрязнение на настенной  
керамической плитке в  
ванной комнате.

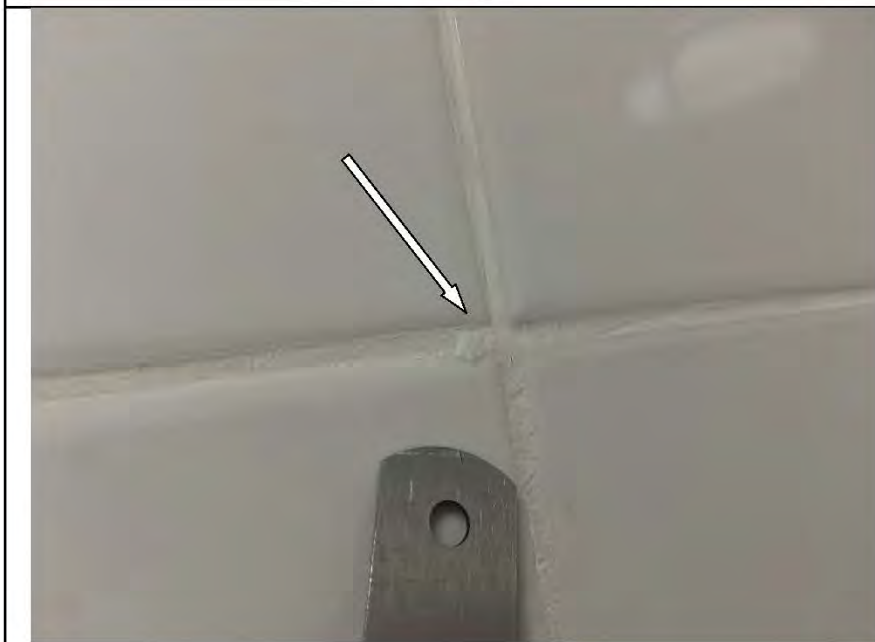


Фото №11.  
Неровные швы настенной  
керамической плитки в  
ванной комнате.

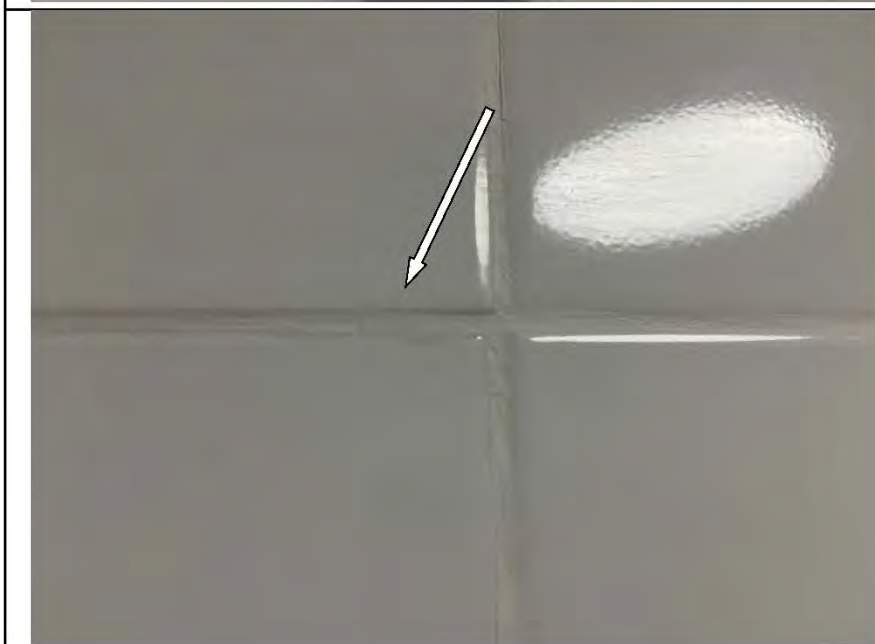


Фото №12.  
Неровные швы настенной  
керамической плитки в  
ванной комнате.



Фото №13.  
Отбитости настенной  
керамической плитки в  
ванной комнате.



Фото №14.  
Уступы настенной  
керамической плитки в  
ванной комнате.



Фото №15.  
Отклонение поверхности  
напольного покрытия от  
плоскости в коридоре.



Фото №16.  
Отклонение поверхности  
напольного покрытия от  
плоскости в общей  
комнате.



Фото №17.  
Отклонение поверхности  
напольного покрытия от  
плоскости в ванной  
комнате.



Фото №18.  
Загрязнения на напольной  
керамической плитке в  
ванной комнате.



Фото №19.  
Неровные швы напольной  
керамической плитки в  
ванной комнате.

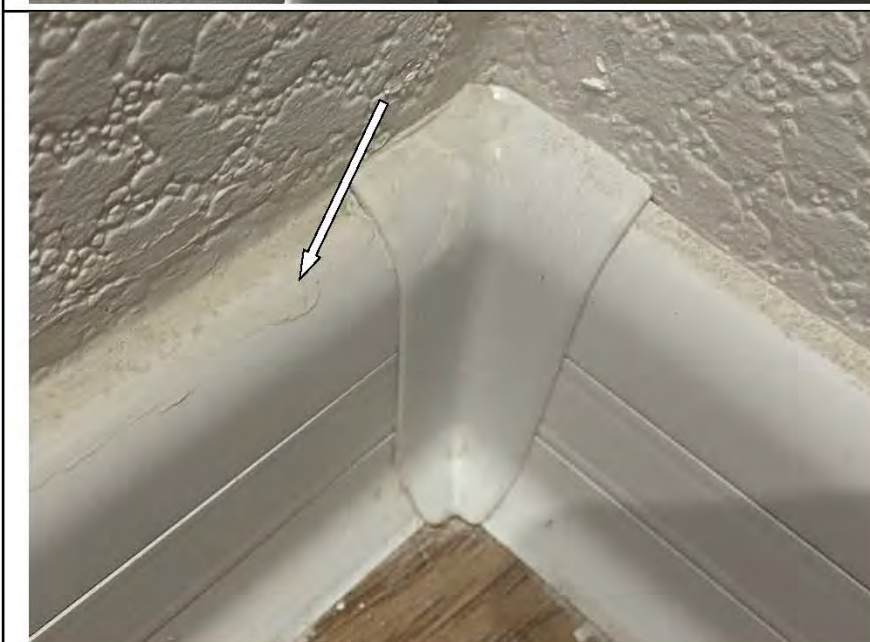


Фото №20.  
Дефект на напольном  
плинтусе ПВХ в коридоре.



Фото №21.  
Дефект на напольном  
плинтусе ПВХ в общей  
комнате.



Фото №22.  
Дефект на напольном  
покрытии из ламината в  
коридоре.



Фото №23.  
Дефект на напольном  
покрытии из ламината в  
общей комнате.



Фото №24.  
Коротко подрезаны доски  
ламината на стыке  
элементов в коридоре.



Фото №25.  
Дефект на лицевой  
стороне подоконной доски  
оконного блока ПВХ в  
общей комнате.



Фото №26.  
Дефект на лицевой  
стороне подоконной доски  
оконного блока ПВХ в  
общей комнате.



Фото №27.  
Загрязнения на профиле  
оконного блока ПВХ в  
общей комнате.



Фото №28.  
Загрязнения на профиле  
оконного блока ПВХ в  
общей комнате.

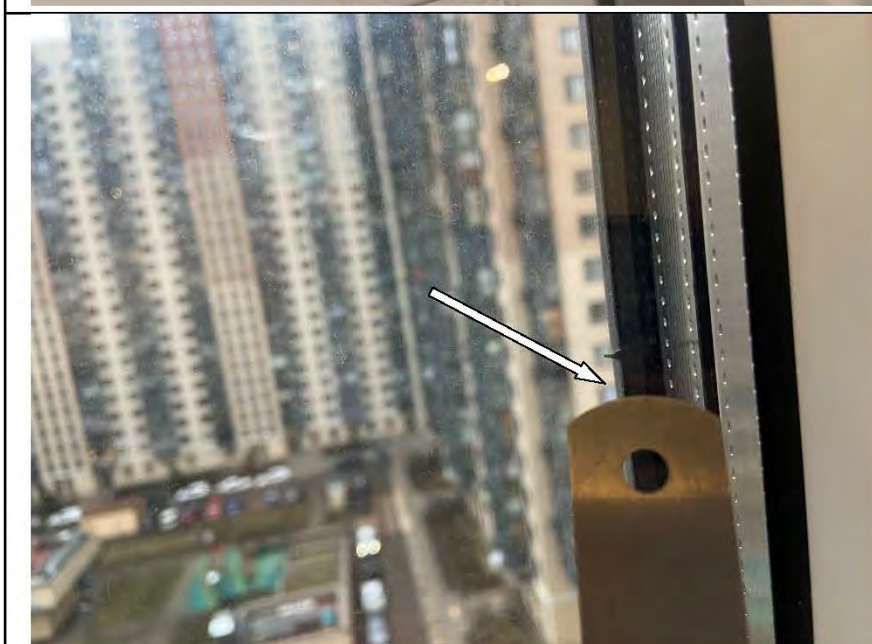


Фото №29.  
Царапина на стеклопакете  
оконного блока ПВХ в  
общей комнате.

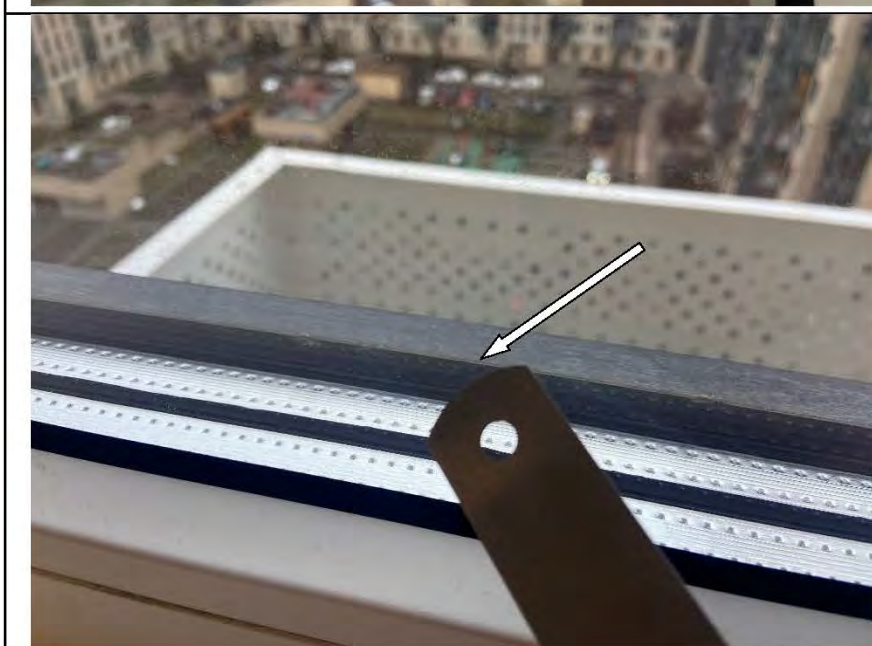


Фото №30.  
Царапина на стеклопакете  
оконного блока ПВХ в  
общей комнате.



Фото №31.  
Неровности, выбоины, раковины на окрашенных откосах оконного блока ПВХ в общей комнате.



Фото №32.  
Неровности, выбоины, раковины на окрашенных откосах оконного блока ПВХ в общей комнате.

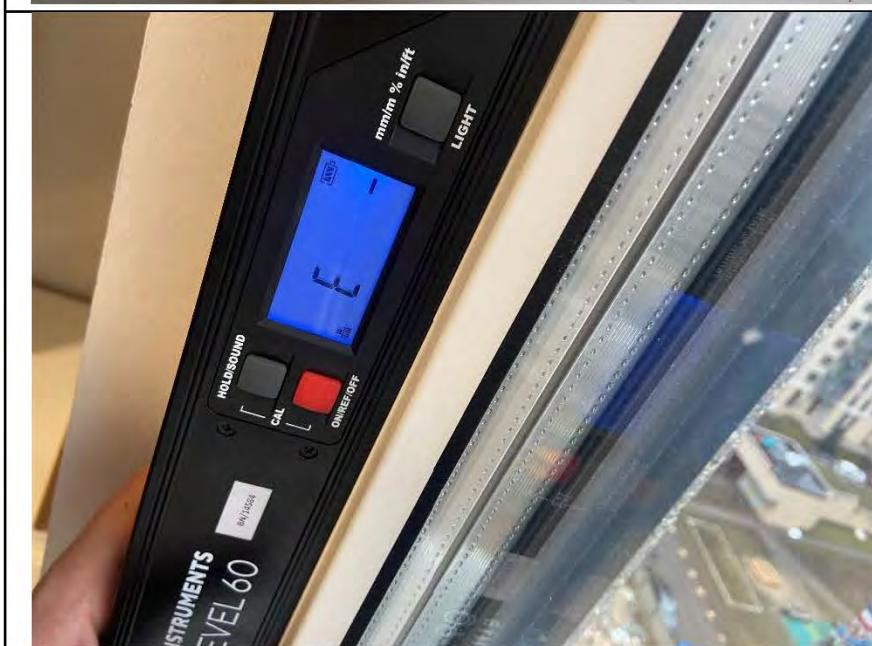


Фото №33.  
Отклонение от вертикали оконного блока ПВХ в общей комнате.





Фото №34.  
Отклонение от вертикали  
оконного блока ПВХ в  
общей комнате.



Фото №35.  
Неровности, подтеки,  
пятна на окрашенных  
трубах отопления в общей  
комнате.

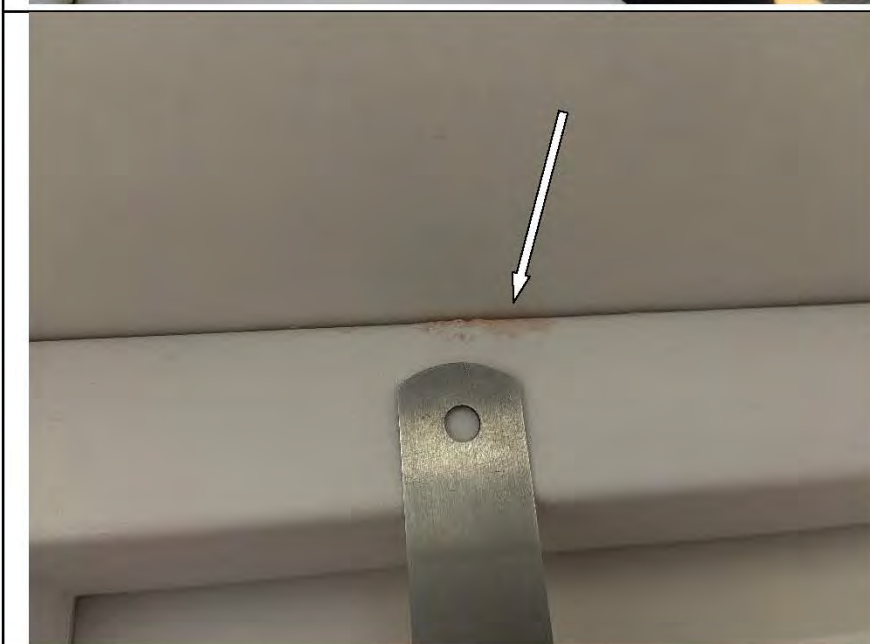


Фото №36.  
Дефект на коробке  
входного дверного блока в  
коридоре.

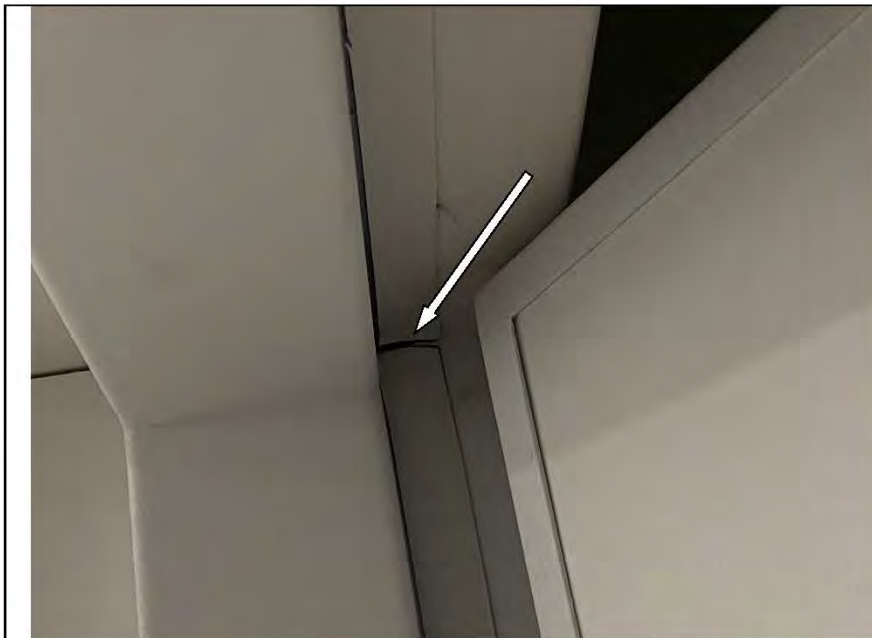


Фото №37.  
Разрыв уплотнительной  
противопожарной ленты  
входного дверного блока в  
коридоре.

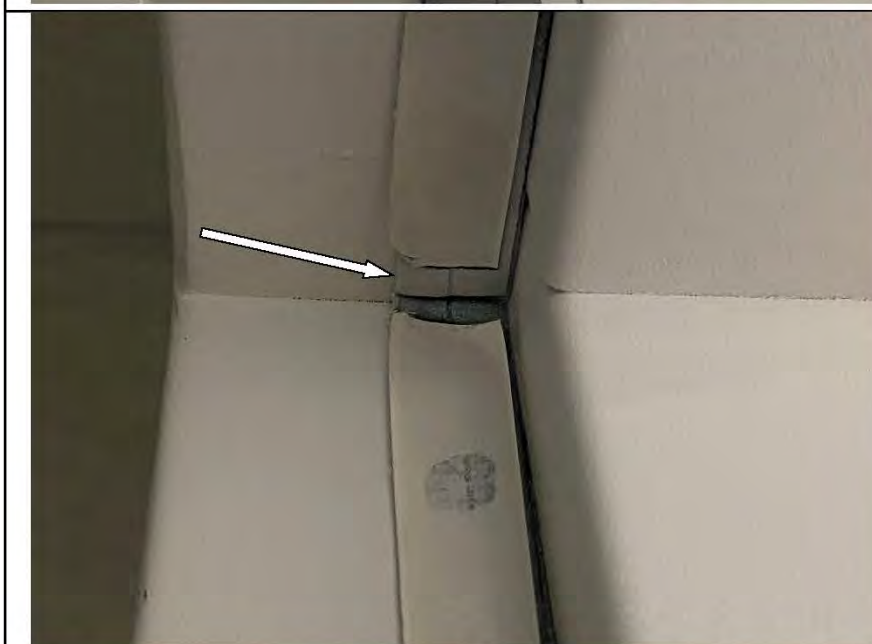


Фото №38.  
Разрыв уплотнительной  
противопожарной ленты  
входного дверного блока в  
коридоре.



Фото №39.  
Дефект на полотне  
входного дверного блока в  
коридоре.



Фото №40.  
Дефект на полотне  
деревянного дверного  
блока в ванной комнате.



Фото №41.  
Дефект на наличниках  
деревянного дверного  
блока в ванной комнате.



Фото №42.  
Дефект на коробке  
деревянного дверного  
блока в ванной комнате.



Фото №43.  
Загрязнения на  
поверхности полотна  
натяжного потолка в  
коридоре.

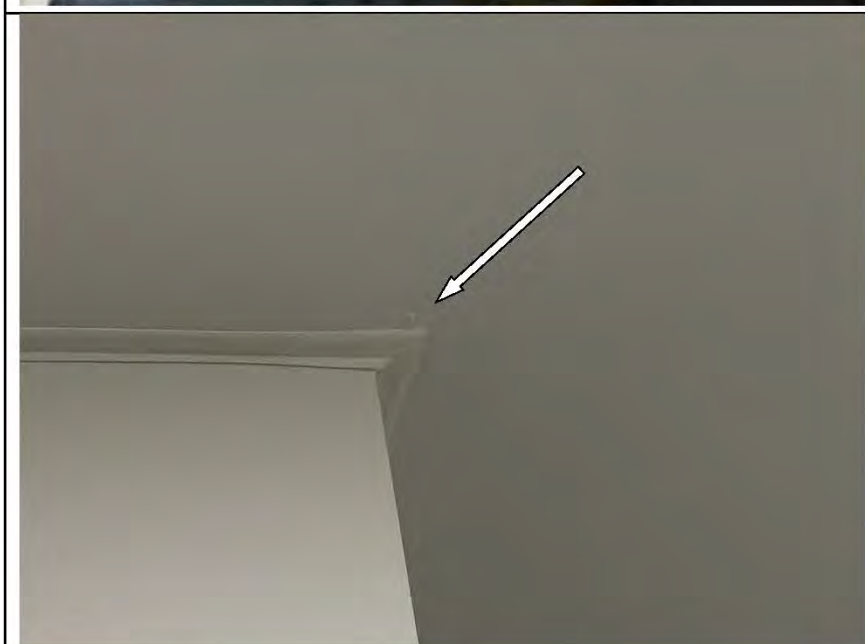


Фото №44.  
Загрязнения на  
поверхности полотна  
натяжного потолка в  
ванной комнате.

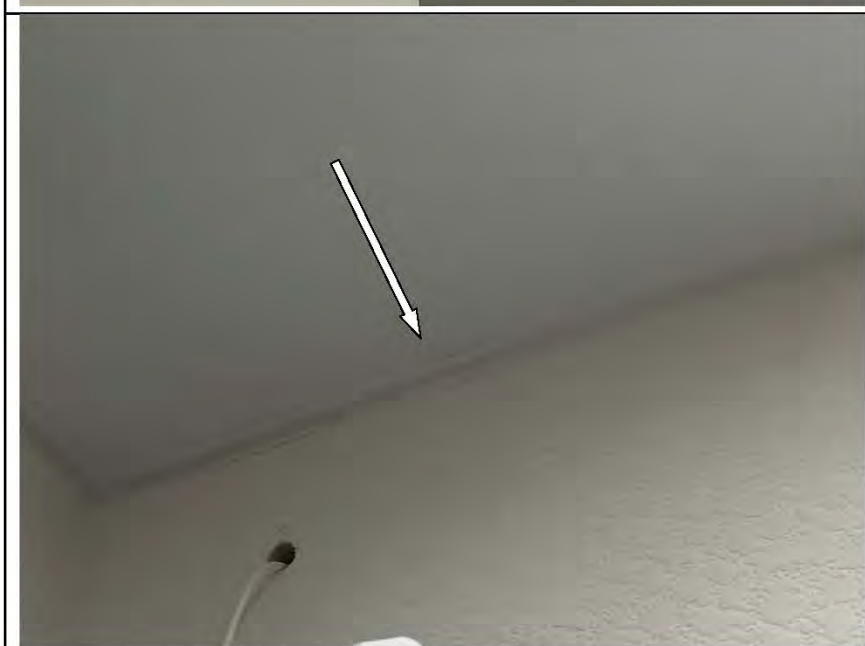


Фото №45.  
Загрязнения на  
поверхности полотна  
натяжного потолка в  
общей комнате.

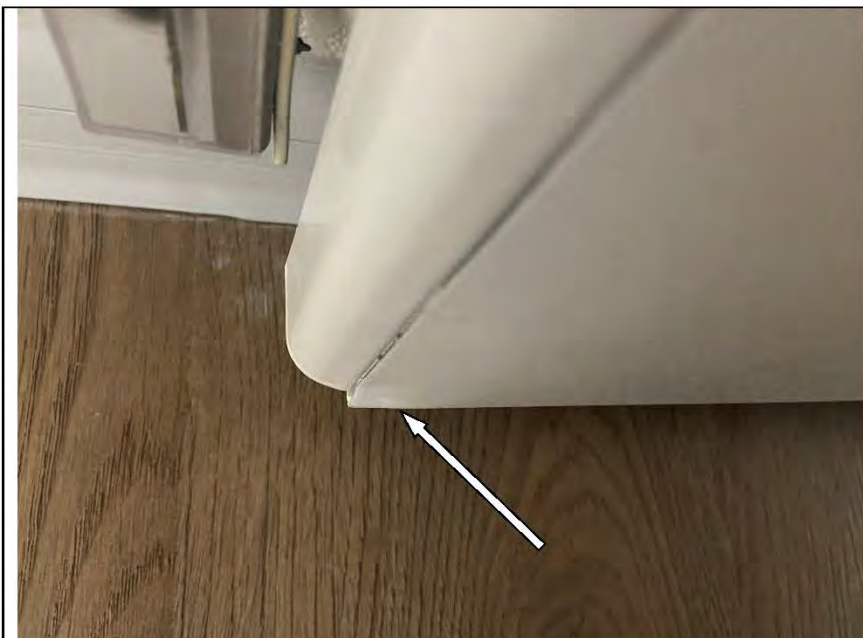


Фото №46.  
Замытие на металлическом  
кожухе отопительного  
прибора в общей комнате.



Фото №47.  
Загиб и загрязнения на  
радиаторе в общей  
комнате.

**Приложение №2. Копии документов, подтверждающих квалификацию специалиста.**



Настоящий диплом свидетельствует о том, что

**КРЕЧЕТОВ  
Андрей Эдуардович**

освоил(а) программу бакалавриата по направлению подготовки

**08.03.01 СТРОИТЕЛЬСТВО**

и успешно прошел(ла) государственную итоговую аттестацию

Решением Государственной экзаменационной комиссии  
присвоена(ы) квалификация(и)

**БАКАЛАВР  
08.03.01 СТРОИТЕЛЬСТВО  
(протокол № 128/36 от «19» сентября 2022 г.)**



/ Руководитель организации  
осуществляющей образовательную  
деятельность  
**Т.Б. Кайтуков**  
М.П.



РОССИЙСКАЯ ФЕДЕРАЦИЯ

ФЕДЕРАЛЬНОЕ ГОСУДАРСТВЕННОЕ БЮДЖЕТНОЕ ОБРАЗОВАТЕЛЬНОЕ  
УЧРЕЖДЕНИЕ ВЫСШЕГО ОБРАЗОВАНИЯ  
«НАЦИОНАЛЬНЫЙ ИССЛЕДОВАТЕЛЬСКИЙ МОСКОВСКИЙ ГОСУДАРСТВЕННЫЙ  
СТРОИТЕЛЬНЫЙ УНИВЕРСИТЕТ»

Москва

**ДИПЛОМ  
БАКАЛАВРА**

**107704 0410310**

ДОКУМЕНТ ОБ ОБРАЗОВАНИИ И О КВАЛИФИКАЦИИ

Регистрационный номер  
**14104 Б**

Дата выдачи  
**07 октября 2022 года**

Учебный Центр «Дженерал Смета»  
Лицензия Департамента образования города Москвы  
№ 035797 от 24 декабря 2014 г.

## УДОСТОВЕРЕНИЕ О ПОВЫШЕНИИ КВАЛИФИКАЦИИ

77180380404

Удостоверение является документом  
установленного образца

Регистрационный номер  
25013  
Город  
Москва

Дата выдачи  
17 января 2025 г.

Настоящее удостоверение свидетельствует о том, что

**Кречетов Андрей Эдуардович**

в период с 22 ноября 2024 г. по 15 января 2025 г.

прошел(а) повышение квалификации в (на)

Учебном центре  
«Дженерал Смета»

по дополнительной профессиональной программе  
«Основы сметного дела и ценообразования в  
строительстве»

в объёме

36 академических часов



М.П.  
Николаев В. В.  
Басюл В. Л.





### Сведения о результатах поверки СИ

Регистрационный номер типа СИ	87309-22
Тип СИ	RGK
Наименование типа СИ	Дальномеры лазерные
Заводской номер СИ	230062466
Модификация СИ	RGK D60
<b>Сведения о поверке</b>	
Наименование организации-поверителя	ОБЩЕСТВО С ОГРАНИЧЕННОЙ ОТВЕТСТВЕННОСТЬЮ "РУСТЕКОМ" (ООО "РУСТЕКОМ")
Условный шифр знака поверки	ЕВЕ
Владелец СИ	ООО "Экспертное бюро "Волум"
Тип поверки	Периодическая
Дата поверки СИ	11.11.2024
Поверка действительна до	10.11.2025
Наименование документа, на основании которого выполнена поверка СИ	651-22-024 МП
СИ пригодна	Да
Номер свидетельства	С-ЕВЕ/11-2024/887091596
Знак поверки в паспорте	Нет
Знак поверки на СИ	Нет
<b>Средства поверки</b>	
Средства измерений, применяемые в качестве эталона	
80995-21.1P.0128950-80995-21; Тахеометр электронный; Leica TS60 L; Нет модификации; 885057; 2018; IP; Эталон 1-го разряда; Государственная поверочная смена для координатно-временных средств измерений; Приказ № 1374 от 07.06.2024 г.	

Выкопировка из Федерального информационного реестра по обеспечению единства измерений  
Росстандарта («Аршин»)

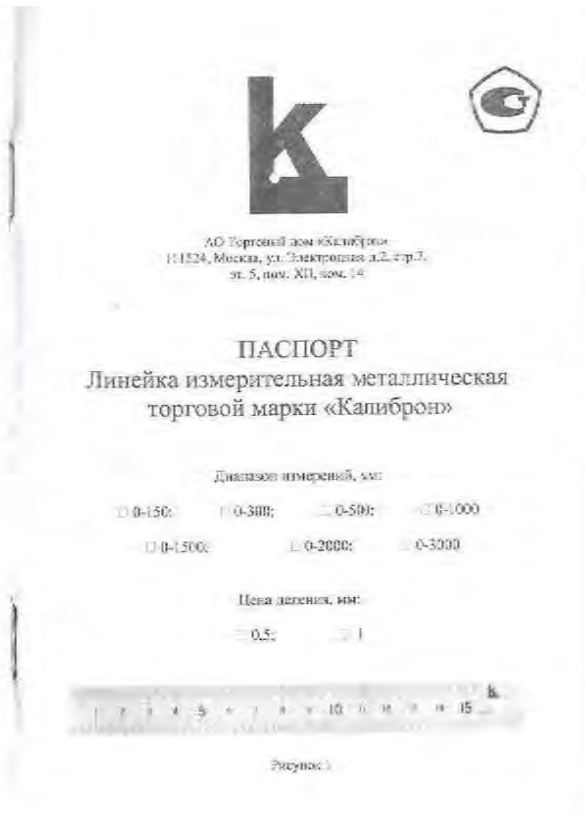


Таблица 2. Габаритные размеры и масса

Диапазон измерений, мм	Габаритные размеры, мм, не более			Масса, кг, не более
	длина	ширина	толщина	
0-0 до 150	175	20	5,6	0,020
0-0 до 300	325	20	5,6	0,050
0-0 до 500	525	20	5,6	0,080
0-0 до 1000	1040	40	1,5	0,250
0-0 до 1500	1556	40	1,5	0,400
0-0 до 2000	2050	40	1,5	0,500
0-0 до 3000	3050	40	1,5	0,750

- 2. Количество**
- 2.1. Вышеиз - 1 шт.  
2.2. Упаковка - 1 шт.  
2.3. Число - 1 шт.
- 3. Срок службы и гарантии изготовителя**
- 3.1. Нормы средней срок службы линейки не менее 5 лет.  
3.2. Изготовитель гарантирует соответствие линейки требованиям технической документации фирмы-изготовителя при соблюдении условий эксплуатации, транспортирования и хранения.  
3.3. Гарантийный срок эксплуатации - 12 месяцев.  
На адресам гарантийного обслуживания обратиться по адресу: 111524, Москва, ул. Электролитов д.2, стр.7, эт. 5, пом. XII, ком. 14, телефон: +7 (495) 380-11-06.
- 4. Задачи по эксплуатации, нормам работы, хранения**
- 4.1. Задачи по эксплуатации**
- Перед эксплуатацией следует визуально проверить металлическую ленту линейки на наличие повреждений.  
После измерений металлическую ленту линейки необходимо проверить срезкой лентой линейки.
- 4.2. Нормы работы**
- 4.2.1. Информацию измерительную металлическую ленту линейки с ленты из края измеренного участка.  
4.2.2. Избежать ударов, ударов, ударов и повреждений измерительной лентой.  
При измерении следует не прикасаться к участку, измерять измерительными инструментами. Более точный результат достигается использованием метода измерения измерений: следует выводить измерительные деления всех измерительных инструментов, а затем считать результат.

- 4.3. Поверка**
- Поверка осуществляется в соответствии с документом по поверке МП 2004-2019 «Линейка измерительная металлическая торговой марки «Калиброн». Металлическая линейка».
- Интервал между поверками - 1 год.
- 5. Транспортирование и хранение**
- 5.1. Линейка с линейкой измерительной следует транспортировать в закрытых транспортных средствах или контейнерах и закреплены шпалами образом, чтобы не имели свободное перемещение.  
5.2. Хранить линейку измерительную необходимо в защищенном помещении при температуре от плюс 5 до плюс 40 °С и относительной влажности воздуха - не более 80%.  
5.3. Вещи в помещении не должны подвергаться агрессивным парам и газам.
- 6. Средства измерения и упаковки**
- 6.1. Линейка подлежит поверке и упаковке согласно требованиям технической документации фирмы-изготовителя.  
6.2. Срок эксплуатации - 24 месяца.
- 7. Соответствие в применении**
- Линейка измерительная торговой марки «Калиброн» соответствует требованиям технической документации фирмы-изготовителя и предназначена для эксплуатации.
- Значения № 24-21-02567
- Дата выпуска \_\_\_\_\_
- Подпись лиц, ответственных за поверку \_\_\_\_\_
- Поверку (калибровку) произвел \_\_\_\_\_
- Дата поверки \_\_\_\_\_ 201 г.
- Паспортный штамп:**  
Фирма Guilin Measuring & Cutting Tool Co. Ltd. KHP Адрес: 34082, 40 Chengxin Road, Guilin, P.R. China, Тел: +86-773-3814349, факс: +86-773-3814270  
Отдел продаж: АО ТД «Калиброн»  
111524, Россия, г. Москва, ул. Электролитов, д. 2, стр. 7, эт. 5, пом. XII, ком. 14  
Тел: факс: +7 (495) 380-11-06  
E-MAIL: INFO@TDKALIBRON.RU

## Приложение №4 Документы экспертной организации.

УТВЕРЖДЕНА  
приказом Федеральной службы  
по экологическому, технологическому  
и атомному надзору  
от 4 марта 2019 г. N 86

### ВЫПИСКА ИЗ РЕЕСТРА ЧЛЕНОВ САМОРЕГУЛИРУЕМОЙ ОРГАНИЗАЦИИ

«12» мая 2021 г.

№ 000000000000000000003493

#### Ассоциация Саморегулируемая организация «МежРегионИзыскания» (Ассоциация СРО «МРИ»)

СРО, основанные на членстве лиц, выполняющих инженерные изыскания

190000, г. Санкт-Петербург, переулок Гривцова, дом 4, корпус 2, лит А, 3 этаж, офис 62, <http://sro-mri.ru>, [info@sro-mri.ru](mailto:info@sro-mri.ru)

Регистрационный номер в государственном реестре саморегулируемых организаций  
СРО-И-035-26102012

выдана Обществу с ограниченной ответственностью "Экспертное бюро "ВОТУМ"

Наименование	Сведения
<b>1. Сведения о члене саморегулируемой организации:</b>	
1.1. Полное и (в случае, если имеется) сокращенное наименование юридического лица или фамилия, имя, (в случае, если имеется) отчество индивидуального предпринимателя	Общество с ограниченной ответственностью "Экспертное бюро "ВОТУМ" (ООО "Экспертное бюро "ВОТУМ")
1.2. Идентификационный номер налогоплательщика (ИНН)	9706015686
1.3. Основной государственный регистрационный номер (ОГРН) или основной государственный регистрационный номер индивидуального предпринимателя (ОГРНИП)	1217700211750
1.4. Адрес места нахождения юридического лица	119180, РОССИЯ, г. Москва, г. Москва, Муниципальный Округ Якиманка ВН. ТЕР.Г., пер 1-Й Голутвинский, .. д. 3-5, стр. 1, этаж 1, пом/ком 1/12
1.5. Место фактического осуществления деятельности (только для индивидуального предпринимателя)	---
<b>2. Сведения о членстве индивидуального предпринимателя или юридического лица в саморегулируемой организации:</b>	
2.1. Регистрационный номер члена в реестре членов саморегулируемой организации	3025
2.2. Дата регистрации юридического лица или индивидуального предпринимателя в реестре членов саморегулируемой организации	12 мая 2021 г.
2.3. Дата и номер решения о приеме в члены саморегулируемой организации	12 мая 2021 г., №19-02-ПП/21
2.4. Дата вступления в силу решения о приеме в члены саморегулируемой организации	12 мая 2021 г.
2.5. Дата прекращения членства в саморегулируемой организации	---
2.6. Основания прекращения членства в саморегулируемой организации	---
<b>3. Сведения о наличии у члена саморегулируемой организации права выполнения работ:</b>	
3.1. Дата, с которой член саморегулируемой организации имеет право изыскания, осуществлять подготовку проектной документации, капитальный ремонт, снос объектов капитального строительства <b>выполнение инженерных изысканий,</b> подготовку проектной документации, строительного подряда, по договору подряда на осуществление сноса:	<b>выполнять инженерные</b> строительство, реконструкцию, по договору подряда на <b>по договору подряда</b>
в отношении объектов капитального строительства (кроме особо опасных, технически сложных и уникальных объектов, объектов использования	в отношении особо опасных, технически сложных и уникальных объектов капитального строительства (кроме объектов использования атомной
	в отношении объектов использования атомной энергии

атомной энергии)	энергии)	
12 мая 2021 г.	---	---

3.2. Сведения об уровне ответственности члена саморегулируемой организации по обязательствам по договору подряда на **выполнение инженерных изысканий**, подготовку проектной документации, по договору строительного подряда, по договору подряда на осуществление сноса, и стоимости работ по одному договору, в соответствии с которым указанным членом внесен взнос в компенсационный фонд возмещения вреда:

а) первый	<b>Есть</b>	стоимость работ по договору не превышает 25 000 000 рублей
б) второй	---	стоимость работ по договору не превышает 50 000 000 рублей
в) третий	---	стоимость работ по договору не превышает 300 000 000 рублей
г) четвертый	---	стоимость работ по договору составляет 300 000 000 рублей и более
д) пятый	---	---
е) простой	---	---

3.3. Сведения об уровне ответственности члена саморегулируемой организации по обязательствам по договору подряда на **выполнение инженерных изысканий**, подготовку проектной документации, по договору строительного подряда, по договору подряда на осуществление сноса, заключенным с использованием конкурентных способов заключения договоров, и предельному размеру обязательств по таким договорам, в соответствии с которым указанным членом внесен взнос в компенсационный фонд обеспечения договорных обязательств:

а) первый	---	предельный размер обязательств по договорам не превышает 25 000 000 рублей
б) второй	---	предельный размер обязательств по договорам не превышает 50 000 000 рублей
в) третий	---	предельный размер обязательств по договорам не превышает 300 000 000 рублей
г) четвертый	---	предельный размер обязательств по договорам составляет 300 000 000 рублей и более
д) пятый	---	---

4. Сведения о приостановлении права выполнять инженерные изыскания, осуществлять подготовку проектной документации, строительство, реконструкцию, капитальный ремонт, снос объектов капитального строительства:

4.1. Дата, с которой приостановлено право выполнения работ	---
4.2. Срок, на который приостановлено право выполнения работ	---

Исполнительный директор

М.П.



А.Ю. Базаров



## ВЫПИСКА

**из единого реестра членов саморегулируемых организаций, основанных на членстве лиц, осуществляющих инженерные изыскания, подготовку проектной документации**

**18.05.2021**

(дата)

**9706015686-18052021-1606**

(регистрационный номер выписки)

Ассоциация саморегулируемых организаций Общероссийская негосударственная некоммерческая организация - общероссийское межотраслевое объединение работодателей «Национальное объединение саморегулируемых организаций, основанных на членстве лиц, выполняющих инженерные изыскания, и саморегулируемых организаций, основанных на членстве лиц, осуществляющих подготовку проектной документации»

119019, г.Москва, ул. Новый Арбат, д.21, ИНН 7704311291

№ п/п	Наименование	Сведения
с 12.05.2021 является членом СРО Ассоциация Саморегулируемая организация "МежРегионИзыскания" (СРО-И-035-26102012)		
1	Сведения о члене саморегулируемой организации: идентификационный номер налогоплательщика, полное и сокращенное наименование юридического лица, адрес места нахождения, фамилия, имя, отчество индивидуального предпринимателя, дата рождения, место фактического осуществления деятельности, регистрационный номер члена саморегулируемой организации в реестре членов и дата его регистрации в реестре членов	9706015686, Общество с ограниченной ответственностью "Экспертное бюро "ВОТУМ", ООО "Экспертное бюро "ВОТУМ", 119180, РОССИЯ, г. Москва, г. Москва, Муниципальный Округ Якиманка ВН.ТЕР.Г., пер 1-й Голутвинский, ., д. 3-5, стр. 1, этаж 1, пом/ком I, 12.05.2021
2	Дата и номер решения о приеме в члены саморегулируемой организации, дата вступления в силу решения о приеме в члены саморегулируемой организации	12.05.2021 19-02-ПП/21 12.05.2021
3	Дата и номер решения об исключении из	

	членов саморегулируемой организации, основания исключения	
4	Сведения о наличии у члена саморегулируемой организации права соответственно выполнять инженерные изыскания, осуществлять подготовку проектной документации, строительство, реконструкцию, капитальный ремонт объектов капитального строительства по договору подряда на выполнение инженерных изысканий, подготовку проектной документации, по договору строительного подряда, заключаемым с использованием конкурентных способов заключения договоров:	
	а) в отношении объектов капитального строительства (кроме особо опасных, технически сложных и уникальных объектов, объектов использования атомной энергии);	Да
	б) в отношении особо опасных, технически сложных и уникальных объектов капитального строительства (кроме объектов использования атомной энергии);	Нет
	в) в отношении объектов использования атомной энергии	Нет
5	Сведения об уровне ответственности члена саморегулируемой организации по обязательствам по договору подряда на выполнение инженерных изысканий, подготовку проектной документации, по договору строительного подряда, в соответствии с которым указанным членом внесен взнос в компенсационный фонд возмещения вреда	Первый уровень ответственности (не превышает двадцать пять миллионов рублей)
6	Сведения об уровне ответственности члена саморегулируемой организации по обязательствам по договорам подряда на выполнение инженерных изысканий, подготовку проектной документации, по договорам строительного подряда, заключаемым с использованием конкурентных способов заключения договоров, в соответствии с которым указанным членом внесен взнос в компенсационный фонд обеспечения договорных обязательств	Нет
7	Сведения о приостановлении права выполнять инженерные изыскания, осуществлять подготовку проектной документации, строительство, реконструкцию, капитальный ремонт объектов капитального строительства	Нет



**СИСТЕМА ДОБРОВОЛЬНОЙ СЕРТИФИКАЦИИ**  
**«РосПромСертификация»**  
**№ РОСС RU.32047.04РОПО**

**Орган по сертификации:**

Общество с ограниченной ответственностью  
«ПрофСтройСтандарт»  
115191, г. Москва, Гамсоновский переулок, д. 2, стр. 1, этаж 2, пом. 209,  
8 (495) 221-78-07, prof.ISO@mail.ru

**СЕРТИФИКАТ СООТВЕТСТВИЯ**

**№ RPS.RU.10305.24**

**Выдан**

**Обществу с ограниченной ответственностью**  
**«Экспертное бюро «ВОТУМ»**

**ИНН 9706015686**

**119180, Г.МОСКВА, ВН.ТЕР.Г. МУНИЦИПАЛЬНЫЙ ОКРУГ ЯКИМАНКА, ПЕР**  
**1-Й ГОЛУТВИНСКИЙ, Д. 3-5, СТР. 1, ЭТАЖ 1, ПОМ/КОМ I/12**

Настоящий сертификат удостоверяет:

**СИСТЕМА МЕНЕДЖМЕНТА КАЧЕСТВА**

Применительно к работам по инженерным изысканиям

**СООТВЕТСТВУЕТ ТРЕБОВАНИЯМ**  
**ГОСТ Р ИСО 9001-2015 (ISO 9001:2015)**

Настоящий сертификат обязывает организацию поддерживать систему менеджмента в соответствии с вышеуказанным стандартом, что будет находиться под контролем Органа по сертификации систем менеджмента ООО «ПрофСтройСтандарт» и подтверждаться при прохождении ежегодного инспекционного контроля

Дата выдачи: 18 апреля 2024 г.

Действителен до: 18 апреля 2027 г.

Руководитель органа по сертификации  
систем менеджмента

М.П.



Володина А.А.

Настоящий Договор является договором-офертой по которому Страховщик предлагает заключить договор страхования гражданской ответственности в случае причинения вреда вследствие недостатков работ, которые оказывают влияние на безопасность объектов капитального строительства на основании Правил страхования гражданской ответственности в случае причинения вреда вследствие недостатков работ, которые оказывают влияние на безопасность объектов капитального строительства», утвержденных приказом № 105 от 15.04.2019г. (далее – Правила страхования).

Актом настоящего Договора в соответствии со ст. 438 ГК РФ является факт уплаты страховой премии в полном размере Страхователем. Датой акта является дата оплаты страховой премии в полном размере. Уплата страховой премии в полном размере является согласием Страхователя на заключение настоящего Договора страхования на предложенных Страховщиком условиях и подтверждает факт принятия Страхователем Договора страхования.

Правила страхования размещены в сети Интернет на официальном сайте Страховщика по адресу: [https://energogarant.ru/upload/iblock/802/Pravila\\_105-ot-15.04.2019\\_SRO-otv-za-vred.pdf](https://energogarant.ru/upload/iblock/802/Pravila_105-ot-15.04.2019_SRO-otv-za-vred.pdf)

**СТРАХОВЩИК**

Наименование	ПАО «САК «ЭНЕРГОГАРАНТ» (Столичный филиал) Лицензия СЛ № 1834 от 01.02.2016 г., выдана ЦБ РФ				
Юридический адрес:	129110, г. Москва, Суворовская пл., д. 2, стр. 39				
ИНН	7705041231	КПП	770543001	ОГРН	1027739068060
Телефон	+7 (495) 737-03-30	e-mail	<a href="mailto:energy@msk-garant.ru">energy@msk-garant.ru</a>	Сайт	<a href="http://www.energogarant.ru">www.energogarant.ru</a>

**СТРАХОВАТЕЛЬ (Застрахованное лицо)**

Наименование	ООО "ЭКСПЕРТНОЕ БЮРО "ВОТУМ"				
Юридический адрес:	119180, г. Москва, в/тер.г. Муниципальный Округ Якиманка, пер 1-й Голутвинский, д. 3-5, стр. 1, этаж 1, пом/ком 1/12				
ИНН	9706015686	КПП	770601001	ОГРН	1217700211750
Телефон	-	e-mail	-	Сайт	-

**САМОРЕГУЛИРУЕМАЯ ОРГАНИЗАЦИЯ**

Наименование	Ассоциация Саморегулируемая организация «МежРегионИзыскания»
--------------	--

**ОБЪЕКТ СТРАХОВАНИЯ**

Объектом страхования являются имущественные интересы Страхователя (Застрахованного лица), связанные с риском наступления его ответственности за причинение вреда жизни, здоровью или имуществу граждан, имуществу юридических лиц, муниципальных образований, субъектов Российской Федерации или Российской Федерации вследствие недостатков работ, которые оказывают влияние на безопасность объектов капитального строительства по выполнению инженерных изысканий для строительства, реконструкции, капитального ремонта объектов капитального строительства.

**СТРАХОВОЙ СЛУЧАЙ**

Факт причинения в период действия Договора вреда жизни или здоровью физических лиц, имуществу физических или юридических лиц, государственному или муниципальному имуществу, окружающей среде, жизни или здоровью животных, растениям, объектам культурного наследия (памятникам истории и культуры) народов Российской Федерации, вследствие непреднамеренно допущенных недостатков застрахованных работ в указанный в Договоре страхования период, которые оказывают влияние на безопасность объектов капитального строительства по выполнению инженерных изысканий для строительства, реконструкции, капитального ремонта объектов капитального строительства и выполненных на территории страхования, повлекший возникновение гражданской ответственности Страхователя (Застрахованного лица);

либо факт причинения в период действия Договора вреда, повлекший возникновение гражданской ответственности Страхователя (Застрахованного лица) на основании предъявленных к нему требований в порядке регресса собственником или концессионером, либо страховщиками, застрахованными их ответственность по соответствующим требованиям вследствие разрушения, повреждения здания, сооружения либо части здания или сооружения, и осуществившими в связи с этим компенсационные выплаты в размере, предусмотренном законом; либо факт причинения в период действия Договора вреда, повлекший возникновение гражданской ответственности Страхователя (Застрахованного лица) на основании предъявленных к нему требований в порядке регресса застройщиком или техническим заказчиком (если соответствующим Договором предусмотрено обязательство технического заказчика возместить причиненный вред), либо страховщиками, застрахованными их ответственность по соответствующим требованиям вследствие разрушения, повреждения здания, сооружения либо части здания или сооружения, и осуществившими в связи с этим компенсационные выплаты в размере, предусмотренном законом.

Срок действия Договора страхования с 00 часов 00 минут	7 мая 2024 г.	по 24 часа 00 минут	6 мая 2025 г.
но не ранее июля часов дня, следующего после уплаты полной суммы страховой премии			

Территория страхования: Российская Федерация

Ретроактивный период по настоящему Договору устанавливается сроком в 1 (один) год, до даты начала действия настоящего Договора.

Страховая сумма (руб.)	Франшиза, лимит ответственности	Страховая премия (руб.)
2 500 000,00	Не установлены	5 000,00

Работы, ответственность по которым застрахована соответствуют уровню ответственности: " I "

Договор страхования распространяется исключительно на работы, по выполнению инженерных изысканий для строительства, реконструкции, капитального ремонта объектов капитального строительства, при наличии у Страхователя соответствующего права, подтвержденного решением СРО, кроме выполнения их на особо опасных, технически сложных и уникальных объектах, объектов использования атомной энергии, в том числе работы, выполнявшиеся в течение ретроактивного периода, установленного настоящим Договором страхования.

**ОСОБЫЕ УСЛОВИЯ**

Договор заключен в пользу третьих лиц (потерпевших - Выгодоприобретателей), которым может быть причинен вред вследствие недостатков работ, которые оказывают влияние на безопасность объектов капитального строительства: по договорам на выполнение инженерных изысканий, подготовку проектной документации, договорам о строительстве, реконструкции, капитальном ремонте (за исключением объектов жилищного фонда), сносе объектов капитального строительства.

К отношениям Сторон, не урегулированным настоящим Договором, применяются условия Правил страхования гражданской ответственности в случае причинения вреда вследствие недостатков работ, которые оказывают влияние на безопасность объектов капитального строительства № 105 от 15.04.2019 г.

Настоящий Договор составлен в трех экземплярах, имеющих равную юридическую силу.

За нарушение принятых на себя обязательств, Стороны несут ответственность в соответствии с действующим законодательством РФ

Актом настоящего Договора Страхователь подтверждает, что:

- согласен на Условия настоящего Договора и Правила страхования № 105 от 15.04.2019 г.;
- с действующими Правилами страхования ознакомлен и согласен, а так же проинформирован о возможности дополнительно с ними ознакомиться и самостоятельно изучить на интернет-сайте Страховщика по адресу <http://www.energogarant.ru/> или получить их по месту нахождения Страховщика, а так же проинформирован о возможности получить Правила страхования на бумажном носителе по его запросу;
- согласен на обработку своих персональных данных, указанных в настоящем Договоре, Страховщиком и уполномоченными третьими лицами, в соответствии с Федеральным законом «О персональных данных» № 152-ФЗ от 27.07.2006 г.

Страховщик (Представитель Страховщика)	Директор департамента комплексных продаж Щербинин А.И. Доверенность № 11/23/019 от 26 ноября 2023 г.
--	---





## Приложение №5. Локальный сметный расчет.

Наименование стройки: **Ремонтные работы: г. Москва, ул. Муравская, д. 38Б, к. 3, кв.**

Составлена в ценах Коэффициенты к ТСН-2001 МГЭ, ремонт №220 январь 2025 года

№ п/п	Шифр и № позиции норматива	Наименование работ и затрат, единица измерения	Кол-во	Стоимость ед. руб.		Общая стоимость, руб.		
				Всего	Экспл. машин	Всего	Зар. платы	Экспл. машин
				Основной зар. платы	в т.ч. зар. платы			в т.ч. зар. платы
1	2	3	4	5	6	7	8	9
<b>Локальная смета:</b>								
<b>Раздел: Стены</b>								
1	6.63-6-1	Снятие обоев простых и улучшенных <i>100 м2 оклеенной поверхности</i>	0,4114	119,57	0,00	1463,10	1463,10	0,00
		Объем: 0,4114=41,14/100						
		Козфф. пересчёта: пункт	6.63-6-1	29,03				
		Козфф. к ОЗП		29,03				
		Козфф. к ЗПМ		100	119,57	1214,40	83	
		% НР		64	76,52	599,90	41	
		% СП			315,66	3277,40		
		Итого с НР и СП						
2	3.15-165-1	Обработка поверхностей стен грунтовкой глубокого проникновения внутри помещения <i>100 м2</i>	0,4114	52,82	0,84	640,30	635,80	4,50
		Объем: 0,4114=41,14/100						
		Козфф. пересчёта: пункт	3.15-165-1	29,03				
		Козфф. к ОЗП		11,29				
		Козфф. к эксплуатации машин		29,03				
		Козфф. к ЗПМ		100	52,11	527,70	83	
		% НР		64	33,35	260,70	41	
		% СП			138,28	1428,70		
		Итого с НР и СП						
2,1	1.1-1-3108	Грунтовка акрилатная, водно-дисперсионная, с высокой проникающей способностью, паропроницаемая, для всех видов впитывающих оснований, светло-желтая <i>кг</i>	4,23742	17,66	0,00	298,50	0,00	0,00
		Козфф. пересчёта: пункт	1.1-1-3108	3,99	0,00			0,00
		Козфф. к материалам						
3	3.15-55-3	Сплошное выравнивание внутренних поверхностей (однослойное оштукатуривание) из сухих растворных смесей толщиной до 10 мм стен <i>100 м2</i>	0,4114	378,30	11,45	4575,20	4447,40	118,80
		Объем: 0,4114=41,14/100						
		Козфф. пересчёта: пункт	3.15-55-3	29,03				
		Козфф. к ОЗП		24,76				
		Козфф. к эксплуатации машин		5,99				
		Козфф. к материалам		29,03				
		Козфф. к ЗПМ		100	371,32	3691,30	83	
		% НР		64	237,64	1823,40	41	
		% СП						

3,1	1.1-1-2854	Итого с НР и СП Грунтовка акриловая типа «Бетоконтакт», адгезионная для обработки бетонных оснований перед оштукатуриванием		987,26		10089,90			
			кг	4,23742	28,98	0,00	439,60	0,00	0,00
		Козфф. пересчёта: пункт	1.1-1-2854		0,00	0,00			0,00
		Козфф. к материалам		3,58					
3,2	1.3-2-29	Смесь сухая, цементно-известково-песчаная, штукатурная, для наружных и внутренних работ, ручного нанесения, В7,5 (М100), F50, крупность заполнителя не более 0,5 мм		0,34969	1517,68	0,00	3831,70	0,00	0,00
			т		0,00	0,00			0,00
		Козфф. пересчёта: пункт	1.3-2-29	7,22					
		Козфф. к материалам							
4	3.15-61-1	Отделка поверхностей из сборных элементов и плит под окраску или оклейку обоями стен и перегородок панельных		0,4114	111,59	5,96	1325,30	1291,80	33,50
		<i>100 м2 отделяваемой поверхности</i>			105,63	1,41			17,40
		Объем: 0,4114=41,14/100							
		Козфф. пересчёта: пункт	3.15-61-1						
		Козфф. к ОЗП		29,03					
		Козфф. к эксплуатации машин		13,39					
		Козфф. к ЗПМ		29,03					
		% НР		100	107,04		1072,20	83	
		% СП		64	68,51		529,60	41	
		Итого с НР и СП			287,14		2927,10		
4,1	1.1-1-118	Вода		0,004608	7,07	0,00	0,00	0,00	0,00
			м3		0,00	0,00			0,00
		Козфф. пересчёта: пункт	1.1-1-118	6					
		Козфф. к материалам							
4,2	1.3-2-165	Смесь сухая штукатурная, цементно-известковая, для наружных и внутренних работ, ручного и механизированного нанесения, прочность на сжатие 8 Мпа, морозостойкость F75, толщина слоя от 5 до 30 мм, для оштукатуривания бетонных, кирпичных и пенобетонных оснований		0,02633	1774,21	0,00	303,10	0,00	0,00
			т		0,00	0,00			0,00
		Козфф. пересчёта: пункт	1.3-2-165	6,49					
		Козфф. к материалам							
4,3	1.3-2-13	Раствор цементно-известковый, марка М75		0,016456	481,69	0,00	74,40	0,00	0,00
			м3		0,00	0,00			0,00
		Козфф. пересчёта: пункт	1.3-2-13	9,42					
		Козфф. к материалам							
5	3.15-127-1	Оклейка обоями простыми и средней плотности стен по монолитной штукатурке и бетону		0,4114	639,21	23,12	5173,50	4305,10	112,90
		<i>100 м2 оклеиваемой и обиваемой поверхности</i>			351,78	3,50			43,50
		Объем: 0,4114=41,14/100							
		Козфф. пересчёта: пункт	3.15-127-1						
		Козфф. к ОЗП		29,03					
		Козфф. к эксплуатации машин		11,64					
		Козфф. к материалам		6,95					
		Козфф. к ЗПМ		29,03					
		% НР		100	355,28		3573,20	83	

		% СП	64	227,38		1765,10		41	
		Итого с НР и СП		1221,87		10511,80			
5,1	1.1-1-721	Обои бумажные, двухслойные, декоративные, без лакового покрытия							
			0,481338	571,44	0,00	1524,10		0,00	0,00
		100 м2		0,00	0,00				0,00
		Козфф. пересчёта: пункт							
		Козфф. к материалам	1.1-1-721	5,54					
6	3.15-96-5	Улучшенная окраска поливинилацетатными вододисперсионными составами стен по сборным конструкциям, подготовленным под окраску							
		100 м2 окрашиваемой поверхности	0,4114	307,03	26,05	3534,00		3364,60	147,30
		Объем: 0,4114=41,14/100		274,89	6,16				75,50
		Козфф. пересчёта: пункт							
		Козфф. к ОЗП	3.15-96-5	29,03					
		Козфф. к эксплуатации машин		13,39					
		Козфф. к материалам		8,82					
		Козфф. к ЗПМ		29,03					
		% НР		100	281,05	2792,60		83	
		% СП		64	179,87	1379,50		41	
		Итого с НР и СП			767,95	7706,10			
6,1	1.1-1-1478	Шпатлевка водно-дисперсионная акриловая							
			0,002057	13953,60	0,00	91,00		0,00	0,00
		m		0,00	0,00				0,00
		Козфф. пересчёта: пункт							
		Козфф. к материалам	1.1-1-1478	3,17					
6,2	1.1-1-438	Краска водно-дисперсионная поливинилацетатная, белая, типа ВД-ВА-17							
			0,025918	22652,13	0,00	1209,40		0,00	0,00
		m		0,00	0,00				0,00
		Козфф. пересчёта: пункт							
		Козфф. к материалам	1.1-1-438	2,06					
7	6.63-7-5	Разборка облицовки стен из керамических глазурованных плиток							
		100 м2 облицовки	0,138	781,64	0,00	3277,50		3277,50	0,00
		Объем: 0,138=13,8/100		781,64	0,00				0,00
		Козфф. пересчёта: пункт							
		Козфф. к ОЗП	6.63-7-5	29,03					
		Козфф. к ЗПМ		29,03					
		% НР		80	625,31	2294,30		70	
		% СП		55	429,90	1343,80		41	
		Итого с НР и СП			1836,85	6915,60			
8	3.15-165-1	Обработка поверхностей стен грунтовкой глубокого проникновения внутри помещения							
		100 м2	0,138	52,82	0,84	215,90		214,80	1,10
		Объем: 0,138=13,8/100		51,98	0,13				0,00
		Козфф. пересчёта: пункт							
		Козфф. к ОЗП	3.15-165-1	29,03					
		Козфф. к эксплуатации машин		11,29					
		Козфф. к ЗПМ		29,03					
		% НР		100	52,11	178,30		83	
		% СП		64	33,35	88,10		41	
		Итого с НР и СП			138,28	482,30			
8,1	1.1-1-3108	Грунтовка акрилатная, водно-дисперсионная, с высокой проникающей способностью, паропроницаемая, для всех видов впитывающих оснований, светло-желтая							
			1,4214	17,66	0,00	100,10		0,00	0,00

			кг		0,00	0,00			0,00
9	3.15-55-3	Кoeff. пересчёта: пункт Кoeff. к материалам Сплошное выравнивание внутренних поверхностей (однослойное оштукатуривание) из сухих растворных смесей толщиной до 10 мм стен	1.1-1-3108	3,99					
			100 м2	0,138	378,30	11,45	1534,70	1492,10	39,60
					363,24	8,08			31,90
		Объем: 0,138=13,8/100							
		Кoeff. пересчёта: пункт	3.15-55-3						
		Кoeff. к ОЗП		29,03					
		Кoeff. к эксплуатации машин		24,76					
		Кoeff. к материалам		5,99					
		Кoeff. к ЗПМ		29,03					
		% НР		100	371,32		1238,40	83	
		% СП		64	237,64		611,80	41	
		Итого с НР и СП			987,26		3384,90		
9,1	1.1-1-2854	Грунтовка акриловая типа «Бетоконтакт», адгезионная для обработки бетонных оснований перед оштукатуриванием		3,45	28,98	0,00	358,00	0,00	0,00
			кг		0,00	0,00			0,00
9,2	1.3-2-29	Кoeff. пересчёта: пункт Кoeff. к материалам Смесь сухая, цементно-известково-песчаная, штукатурная, для наружных и внутренних работ, ручного нанесения, В7,5 (М100), F50, крупность заполнителя не более 0,5 мм	1.1-1-2854	3,58					
			т	0,1173	1517,68	0,00	1285,20	0,00	0,00
					0,00	0,00			0,00
10	3.15-61-1	Кoeff. пересчёта: пункт Кoeff. к материалам Отделка поверхностей из сборных элементов и плит под окраску или оклейку обоями стен и перегородок панельных	1.3-2-29	7,22					
		100 м2 отделяваемой поверхности		0,138	111,59	5,96	443,20	432,50	10,70
		Объем: 0,138=13,8/100			105,63	1,41			5,80
		Кoeff. пересчёта: пункт	3.15-61-1						
		Кoeff. к ОЗП		29,03					
		Кoeff. к эксплуатации машин		13,39					
		Кoeff. к ЗПМ		29,03					
		% НР		100	107,04		359,00	83	
		% СП		64	68,51		177,30	41	
		Итого с НР и СП			287,14		979,50		
10,1	1.1-1-118	Вода		0,001546	7,07	0,00	0,00	0,00	0,00
			м3		0,00	0,00			0,00
10,2	1.3-2-165	Кoeff. пересчёта: пункт Кoeff. к материалам Смесь сухая штукатурная, цементно-известковая, для наружных и внутренних работ, ручного и механизированного нанесения, прочность на сжатие 8 Мпа, морозостойкость F75, толщина слоя от 5 до 30 мм, для оштукатуривания бетонных, кирпичных и пенобетонных оснований	1.1-1-118	6					
			т	0,008832	1774,21	0,00	101,90	0,00	0,00
					0,00	0,00			0,00
		Кoeff. пересчёта: пункт	1.3-2-165						

10,3	1.3-2-13	Козфф. к материалам Раствор цементно-известковый, марка М75	м3	1.3-2-13	6,49 0,00552	481,69 0,00	0,00 0,00	25,40	0,00	0,00
11	3.15-13-1	Козфф. пересчёта: пункт Козфф. к материалам Гладкая облицовка стен, столбов, пилястр и откосов (без карнизных, плитусных и угловых плиток) без установки плиток туалетного гарнитура по кирпичу и бетону 100 м2 поверхности облицовки		1.3-2-13	9,42					
		Объем: 0,138=13,8/100 Козфф. пересчёта: пункт Козфф. к ОЗП Козфф. к эксплуатации машин Козфф. к материалам Козфф. к ЗПМ % НР % СП Итого с НР и СП		3.15-13-1	0,138	3108,01 2352,00	29,03 6,86	10565,80	9658,30	54,90 29,00
11,1	1.1-1-840	Плитка керамическая глазурованная для внутренней облицовки, гладкая, прямоугольная, декорированная методом сериографии, сорт I	м2	1.1-1-840	13,8	52,32 0,00	0,00 0,00	4483,60	0,00	0,00
		Козфф. пересчёта: пункт Козфф. к материалам		1.1-1-840	6,21					
<b>Итого по разделу: Стены</b>								<b>84371,40</b>	<b>30583,00</b>	<b>523,30</b>
<b>Раздел: Полы</b>										
12	3.11-37-1	Разборка покрытия из ламинат- паркета на основе износостойкого пластика бесклеевым (замковым) способом	100 м2	3.11-37-1	0,171	590,63 280,12	42,76 8,49	1680,80	1457,30	97,10 43,50
		Объем: 0,171=17,1/100 Козфф. пересчёта: пункт Козфф. к ОЗП Козфф. к эксплуатации машин Козфф. к материалам Козфф. к ЗПМ % НР % СП Итого с НР и СП		3.11-37-1	29,03					
		Козфф. к ОЗП Козфф. к эксплуатации машин Козфф. к материалам Козфф. к ЗПМ % НР % СП Итого с НР и СП		3.11-37-1	12,61					
		Козфф. к материалам Козфф. к ЗПМ % НР % СП Итого с НР и СП		3.11-37-1	2,76					
		Козфф. к ЗПМ % НР % СП Итого с НР и СП		3.11-37-1	29,03					
		% НР % СП Итого с НР и СП		3.11-37-1	104	300,15		1267,90	87	
		% СП Итого с НР и СП		3.11-37-1	70	202,03		597,50	41	
		Итого с НР и СП		3.11-37-1		1092,81		3546,20		
13	3.11-10-11	Устройство самовыравнивающихся стяжек из специализированных сухих смесей толщиной 5 мм 100 м2 стяжки		3.11-10-11	0,171	471,84 391,47	55,13 6,18	2154,80	2035,00	104,30 31,90
		Объем: 0,171=17,1/100 Козфф. пересчёта: пункт Козфф. к ОЗП Козфф. к эксплуатации машин Козфф. к материалам Козфф. к ЗПМ % НР % СП Итого с НР и СП		3.11-10-11	29,03					
		Козфф. к ОЗП Козфф. к эксплуатации машин Козфф. к материалам Козфф. к ЗПМ % НР % СП Итого с НР и СП		3.11-10-11	10,54					
		Козфф. к материалам Козфф. к ЗПМ % НР % СП Итого с НР и СП		3.11-10-11	3,61					
		Козфф. к ЗПМ % НР % СП Итого с НР и СП		3.11-10-11	29,03					
		% НР % СП Итого с НР и СП		3.11-10-11	104	413,56		1770,50	87	
		% СП Итого с НР и СП		3.11-10-11	70	278,36		834,40	41	
		Итого с НР и СП		3.11-10-11		1163,75		4759,70		
13,1	1.1-1-3257	Грунтовка водно-дисперсионная			3,42	17,31	0,00	275,90	0,00	0,00

		высококонцентрированная глубокопроникающая универсальная								
			кг			0,00	0,00			0,00
		Козфф. пересчёта: пункт		1.1-1-3257						
		Козфф. к материалам			4,66					
13,2	1.3-2-175	Смесь сухая, цементная, напольная, выравнивающая, для внутренних работ, механизированного и ручного нанесения, прочность на сжатие не менее 15 МПа, прочность на изгиб не менее 3.5 МПа, прочность сцепления с бетоном не менее 0,5 МПа, толщина слоя от 1 до 8 см, для устройства стяжки пола			0,143982	2401,10	0,00	1400,10	0,00	0,00
			т			0,00	0,00			0,00
		Козфф. пересчёта: пункт		1.3-2-175						
		Козфф. к материалам			4,05					
14	3.11-10-12	Добавляется или исключается на каждый 1 мм изменения толщины стяжки к позиции 3.11-10-11			0,171	53,34	8,98	247,00	229,30	17,70
		100 м2 стяжки				44,07	1,26			5,80
		Объем: 0,171=17,1/100								
		Козфф. пересчёта: пункт		3.11-10-12						
		Козфф. к ОЗП			29,03					
		Козфф. к эксплуатации машин			11,08					
		Козфф. к материалам			5,9					
		Козфф. к ЗПМ			29,03					
		% НР			104	47,14		199,50	87	
		% СП			70	31,73		94,00	41	
		Итого с НР и СП				132,21		540,50		
14,1	1.3-2-175	Смесь сухая, цементная, напольная, выравнивающая, для внутренних работ, механизированного и ручного нанесения, прочность на сжатие не менее 15 МПа, прочность на изгиб не менее 3.5 МПа, прочность сцепления с бетоном не менее 0,5 МПа, толщина слоя от 1 до 8 см, для устройства стяжки пола			0,028728	2401,10	0,00	279,50	0,00	0,00
			т			0,00	0,00			0,00
		Козфф. пересчёта: пункт		1.3-2-175						
		Козфф. к материалам			4,05					
15	3.11-10-12	Добавляется или исключается на каждый 1 мм изменения толщины стяжки к позиции 3.11-10-11			0,146	53,34	8,98	210,00	194,50	15,50
		100 м2 стяжки				44,07	1,26			5,80
		Объем: 0,146=14,6/100								
		Козфф. пересчёта: пункт		3.11-10-12						
		Козфф. к ОЗП			29,03					
		Козфф. к эксплуатации машин			11,08					
		Козфф. к материалам			5,9					
		Козфф. к ЗПМ			29,03					
		% НР			104	47,14		169,20	87	
		% СП			70	31,73		79,70	41	
		Итого с НР и СП				132,21		458,90		
15,1	1.3-2-175	Смесь сухая, цементная, напольная, выравнивающая, для внутренних работ, механизированного и ручного нанесения, прочность на сжатие не менее 15 МПа, прочность на изгиб не менее 3.5 МПа, прочность сцепления с бетоном не менее 0,5 МПа, толщина слоя от 1 до 8 см, для устройства стяжки пола			0,024528	2401,10	0,00	238,50	0,00	0,00

			<i>m</i>		0,00	0,00			0,00
16	3.11-10-12	Козфф. пересчёта: пункт Козфф. к материалам Добавляется или исключается на каждый 1 мм изменения толщины стяжки к позиции 3.11-10-11	1.3-2-175	4,05	0,146	<u>53,34</u> 44,07	<u>8,98</u> 1,26	210,00	<u>194,50</u> 15,50
		Объем: 0,146=14,6/100 Козфф. пересчёта: пункт Козфф. к ОЗП Козфф. к эксплуатации машин Козфф. к материалам Козфф. к ЗПМ % НР % СП Итого с НР и СП	3.11-10-12	29,03 11,08 5,9 29,03 104 70				169,20 79,70 458,90	87 41
16,1	1.3-2-175	Смесь сухая, цементная, напольная, выравнивающая, для внутренних работ, механизированного и ручного нанесения, прочность на сжатие не менее 15 МПа, прочность на изгиб не менее 3.5 МПа, прочность сцепления с бетоном не менее 0,5 МПа, толщина слоя от 1 до 8 см, для устройства стяжки пола			0,024528	<u>2401,10</u> 0,00	<u>0,00</u> 0,00	238,50	<u>0,00</u> 0,00
		Козфф. пересчёта: пункт Козфф. к материалам Устройство покрытия из ламинат- паркета на основе износостойкого пластика бесклеевым (замковым) способом	1.3-2-175	4,05	0,171	<u>590,63</u> 280,12	<u>42,76</u> 8,49	1680,80	<u>1457,30</u> 97,10
		Объем: 0,171=17,1/100 Козфф. пересчёта: пункт Козфф. к ОЗП Козфф. к эксплуатации машин Козфф. к материалам Козфф. к ЗПМ % НР % СП Итого с НР и СП	3.11-37-1	29,03 12,61 2,76 29,03 104 70				1267,90 597,50 3546,20	87 41
17,1	1.1-1-6492	Покрытие напольное ламинированное (ламинат) на основе древесноволокнистых плит высокой плотности, класс воздействия нагрузки 34, соединение элементов бесклеевое, толщина 12 мм			17,5275	<u>458,38</u> 0,00	<u>0,00</u> 0,00	19443,00	<u>0,00</u> 0,00
		Козфф. пересчёта: пункт Козфф. к материалам Разборка покрытий из керамических плиток	1.1-1-6492	2,42	0,024	<u>831,52</u> 781,15	<u>50,37</u> 18,17	590,30	<u>569,00</u> 21,30
		Объем: 0,024=2,4/100 Козфф. пересчёта: пункт Козфф. к ОЗП Козфф. к эксплуатации машин Козфф. к ЗПМ % НР % СП	6.57-2-7	29,03 16,38 29,03 80 55				398,30 233,30	70 41

19	3.11-10-11	Итого с НР и СП Устройство самовыравнивающихся стяжек из специализированных сухих смесей толщиной 5 мм <i>100 м2 стяжки</i>		1910,60		1221,90			
			0,024	471,84	55,13	301,50	284,50	14,80	
				391,47	6,18			5,80	
		Объем: 0,024=2,4/100							
		Кoeff. пересчёта: пункт	3.11-10-11						
		Кoeff. к ОЗП		29,03					
		Кoeff. к эксплуатации машин		10,54					
		Кoeff. к материалам		3,61					
		Кoeff. к ЗПМ		29,03					
		% НР		104	413,56		247,50	87	
		% СП		70	278,36		116,60	41	
		Итого с НР и СП			1163,75		665,60		
19,1	1.1-1-3257	Грунтовка водно-дисперсионная высококонцентрированная глубокопроникающая универсальная							
		<i>кг</i>		0,48	17,31	0,00	38,70	0,00	0,00
					0,00	0,00		0,00	
		Кoeff. пересчёта: пункт	1.1-1-3257						
		Кoeff. к материалам		4,66					
19,2	1.3-2-175	Смесь сухая, цементная, напольная, выравнивающая, для внутренних работ, механизированного и ручного нанесения, прочность на сжатие не менее 15 МПа, прочность на изгиб не менее 3.5 МПа, прочность сцепления с бетоном не менее 0,5 МПа, толщина слоя от 1 до 8 см, для устройства стяжки пола							
		<i>т</i>		0,020208	2401,10	0,00	196,40	0,00	0,00
					0,00	0,00		0,00	
		Кoeff. пересчёта: пункт	1.3-2-175						
		Кoeff. к материалам		4,05					
20	3.11-18-2	Устройство покрытий на цементном растворе из плиток керамических для полов многоцветных <i>100 м2 покрытия</i>							
				0,024	2451,94	162,37	1163,20	888,30	55,60
					1215,82	39,82		29,00	
		Объем: 0,024=2,4/100							
		Кoeff. пересчёта: пункт	3.11-18-2						
		Кoeff. к ОЗП		29,03					
		Кoeff. к эксплуатации машин		13,57					
		Кoeff. к материалам		8,5					
		Кoeff. к ЗПМ		29,03					
		% НР		104	1305,87		772,80	87	
		% СП		70	878,95		364,20	41	
		Итого с НР и СП			4636,75		2300,20		
20,1	1.1-1-3227	Плитка керамогранитная неполированная, универсальная, размер 600х600х10 мм, цвет: коричневый, светло-зеленый, зеленый, красный, синий, голубой, черный, серый, темно- серый							
		<i>м2</i>		2,448	171,74	0,00	2635,90	0,00	0,00
					0,00	0,00		0,00	
		Кoeff. пересчёта: пункт	1.1-1-3227						
		Кoeff. к материалам		6,27					
21	6.57-3-1	Разборка плитусов <i>100 м плитусов</i>		0,1774	38,53	0,00	209,00	209,00	0,00
					38,53	0,00		0,00	
		Объем: 0,1774=17,74/100							
		Кoeff. пересчёта: пункт	6.57-3-1						
		Кoeff. к ОЗП		29,03					
		Кoeff. к ЗПМ		29,03					



		% НР	80	30,82		146,30	70		
		% СП	55	21,19		85,70	41		
		Итого с НР и СП		90,55		441,00			
22	3.11-29-3	Устройство плинтусов поливинилхлоридных на винтах самонарезающих	0,1774	281,35	4,49	511,10	432,50	7,80	
		100 м плинтусов		80,19	0,38			2,90	
		Объем: 0,1774=17,74/100							
		Кoeff. пересчёта: пункт	3.11-29-3						
		Кoeff. к ОЗП		29,03					
		Кoeff. к эксплуатации машин		9,76					
		Кoeff. к материалам		2,03					
		Кoeff. к ЗПМ		29,03					
		% НР		104	83,79	376,30	87		
		% СП		70	56,40	177,30	41		
		Итого с НР и СП			421,54	1064,70			
22,1	1.1-1-289	Плинтус напольный из ПВХ, с кабель-каналом, высота от 55 до 62 мм, толщина от 22 до 25 мм	17,9174	22,18	0,00	568,30	0,00	0,00	
		М		0,00	0,00			0,00	
		Кoeff. пересчёта: пункт	1.1-1-289						
		Кoeff. к материалам		1,43					
23	3.11-39-1	Демонтаж металлической накладной полосы (порожка)	0,00414	241,43	6,79	23,90	23,20	0,00	
		100 м		189,38	0,10			0,00	
		Объем: 0,00414=(0,69/100)*0,6							
		Кoeff. пересчёта: пункт	3.11-39-1						
		Кoeff. к ОЗП		29,03					
		Кoeff. к эксплуатации машин		8,14					
		Кoeff. к материалам		3,65					
		Кoeff. к ЗПМ		29,03					
		% НР		104	197,06	20,20	87		
		% СП		70	132,64	9,50	41		
		Итого с НР и СП			571,13	53,60			
24	3.11-39-1	Укладка металлической накладной полосы (порожка)	0,0069	241,43	6,79	41,70	40,60	0,00	
		100 м		189,38	0,10			0,00	
		Объем: 0,0069=0,69/100							
		Кoeff. пересчёта: пункт	3.11-39-1						
		Кoeff. к ОЗП		29,03					
		Кoeff. к эксплуатации машин		8,14					
		Кoeff. к материалам		3,65					
		Кoeff. к ЗПМ		29,03					
		% НР		104	197,06	35,30	87		
		% СП		70	132,64	16,60	41		
		Итого с НР и СП			571,13	93,60			
<b>Итого по разделу: Полы</b>						<b>44465,80</b>	<b>8015,00</b>	<b>446,70</b>	
								<b>188,50</b>	
<b>Раздел: Потолки</b>									
25	3.15-183-6	Демонтаж натяжного потолка: крепление, натяжка и фиксация полотна в багете гарпунным способом	0,156	67,60	1,66	308,20	304,80	3,40	
		100 м2		65,94	0,25			0,00	
		Объем: 0,156=(19,5/100)*0,8							
		Кoeff. пересчёта: пункт	3.15-183-6						
		Кoeff. к ОЗП		29,03					
		Кoeff. к эксплуатации машин		11,36					
		Кoeff. к ЗПМ		29,03					

		% НР	100	66,19		253,00	83	
		% СП	64	42,36		125,00	41	
		Итого с НР и СП		176,15		686,20		
26	3.15-183-6	Устройство натяжного потолка: крепление, натяжка и фиксация полотна в багете гарпунным способом	0,195	67,60	1,66	386,60	383,20	3,40
		100 м2		65,94	0,25			0,00
		Объем: 0,195=19,5/100						
		Козфф. пересчёта: пункт		3.15-183-6				
		Козфф. к ОЗП	29,03					
		Козфф. к эксплуатации машин	11,36					
		Козфф. к ЗПМ	29,03					
		% НР	100	66,19		318,10	83	
		% СП	64	42,36		157,10	41	
		Итого с НР и СП		176,15		861,80		
26,1	1.1-1-2613	Пропан-бутан, сжиженный газ	0,083012	6,27	0,00	4,00	0,00	0,00
		кг		0,00	0,00			0,00
		Козфф. пересчёта: пункт		1.1-1-2613				
		Козфф. к материалам	8					
26,2	1.1-1-1946	Мембрана полимерная, гидроизоляционная, рулонная	19,89	101,81	0,00	14033,30	0,00	0,00
		м2		0,00	0,00			0,00
		Козфф. пересчёта: пункт		1.1-1-1946				
		Козфф. к материалам	6,93					
27	3.15-183-3	Установка закладных деталей под светильники, пожарные датчики при монтаже натяжного потолка с устройством монтажных отверстий в полотне	0,1	220,09	4,56	646,20	641,60	4,60
		100 шт.		215,53	0,26			0,00
		Объем: 0,1=10/100						
		Козфф. пересчёта: пункт		3.15-183-3				
		Козфф. к ОЗП	29,03					
		Козфф. к эксплуатации машин	9,14					
		Козфф. к ЗПМ	29,03					
		% НР	100	215,79		532,50	83	
		% СП	64	138,11		263,10	41	
		Итого с НР и СП		573,99		1441,80		
27,1	1.1-1-3722	Шуруп-саморез прокалывающий, типа "Клоп", диаметр 3,5 мм, длина 9,5 мм	0,3	4,93	0,00	8,60	0,00	0,00
		100 шт.		0,00	0,00			0,00
		Козфф. пересчёта: пункт		1.1-1-3722				
		Козфф. к материалам	5,73					
27,2	1.1-2-206	Клей цианоакрилатный, однокомпонентный, универсальный характеристики при 20°С: вязкость не более 20 мм2/с, схватывание не более 1 мин, температура эксплуатации от -60 до +130°С, предел прочности клеевого шва сталь-сталь не менее 28 МПа	0,1	3485,65	0,00	1631,40	0,00	0,00
		кг		0,00	0,00			0,00
		Козфф. пересчёта: пункт		1.1-2-206				
		Козфф. к материалам	4,68					
<b>Итого по разделу: Потолки</b>						<b>18667,10</b>	<b>1329,60</b>	<b>11,40</b>
<b>Раздел: Окна</b>								
28	3.10-84-3	Демонтаж в жилых и общественных зданиях оконных блоков из ПВХ-профилей, поворотные (откидные, поворотно-откидные) одностворчатые площадь проема до	0,0092	10371,64	310,50	972,10	699,60	32,70

		2 м2								
			100 м2			2504,29	41,39			11,60
		Объем: 0,0092=(1,15/100)*0,8								
		Козфф. пересчёта: пункт		3.10-84-3						
		Козфф. к ОЗП			29,03					
		Козфф. к эксплуатации машин			10,91					
		Козфф. к материалам			3,45					
		Козфф. к ЗПМ			29,03					
		% НР			105	2672,96		608,70		87
		% СП			70	1781,98		286,80		41
		Итого с НР и СП				14826,58		1867,60		
29	3.10-84-3	Установка в жилых и общественных зданиях оконных блоков из ПВХ-профилей, поворотные (откидные, поворотно-откидные) одностворчатые площадь проема до 2 м2			0,0115	10371,64	310,50	1216,90	876,70	40,40
			100 м2			2504,29	41,39			14,50
		Объем: 0,0115=1,15/100								
		Козфф. пересчёта: пункт		3.10-84-3						
		Козфф. к ОЗП			29,03					
		Козфф. к эксплуатации машин			10,91					
		Козфф. к материалам			3,45					
		Козфф. к ЗПМ			29,03					
		% НР			105	2672,96		762,70		87
		% СП			70	1781,98		359,40		41
		Итого с НР и СП				14826,58		2339,00		
29,1	1.1-1-3078	Лента пароизоляционная, самоклеящаяся, уплотнительная, бутилкаучуковая, дублированная нетканым полотном с двух сторон, прочность сцепления не менее 0,03 МПа, диапазон температур эксплуатации от -60 до +90°, ширина 70 мм, для защиты монтажной пены от увлажнения внутри помещения, препятствует образованию конденсата на поверхности внутренних откосов при монтаже оконных и дверных блоков, светопрозрачных конструкций			0,7705	13,06	0,00	10,00	0,00	0,00
			м			0,00	0,00			0,00
		Козфф. пересчёта: пункт		1.1-1-3078						
		Козфф. к материалам			0,99					
29,2	1.1-1-2980	Лента гидроизоляционная, паропроницаемая, герметизирующая, бутилкаучуковая, на основе пародиффузионной мембраны, с клеящими неотверждаемыми слоями герметика с двух краев, прочность сцепления не менее 0,1 МПа, диапазон температур эксплуатации от -60 до +80°С, теплостойкость до +180°С, пенетрация при 0,1 мм от 3 до 90, ширина 100 мм, толщина 1,5 мм, для вентиляции и защиты от проникновения влаги в стык различных конструкций, отделки под отлив, наружная герметизация при мыканий оконных и дверных блоков к стеновому проему и защиты теплоизоляционного слоя			4,9335	14,75	0,00	98,30	0,00	0,00
			м			0,00	0,00			0,00
		Козфф. пересчёта: пункт		1.1-1-2980						
		Козфф. к материалам			1,35					
29,3	1.9-1-191	Блок оконный из ПВХ профиля, одностворчатый, с			1,15	2435,94	0,00	10841,00	0,00	0,00

		двухкамерным стеклопакетом, с комплектом фурнитуры, типа ОП 15-9/1							
			m2			0,00	0,00		0,00
		Козфф. пересчёта: пункт		1.9-1-191					
		Козфф. к материалам			3,87				
29,4	1.1-1-2984	Лента предварительносжатая, саморасширяющаяся, уплотнительная, типа ПСУЛ 10/4			3,1165	6,48	0,00	15,60	0,00
			m			0,00	0,00		0,00
		Козфф. пересчёта: пункт		1.1-1-2984					
		Козфф. к материалам			0,77				
30	3.10-84-4	Демонтаж в жилых и общественных зданиях оконных блоков из ПВХ-профилей, поворотные (откидные, поворотно-откидные) одностворчатые площадь проема более 2 м2			0,01784	9843,93	297,85	1431,10	1007,30
			100 м2			1858,58	41,39		61,90
		Объем: 0,01784=(2,23/100)*0,8							23,20
		Козфф. пересчёта: пункт		3.10-84-4					
		Козфф. к ОЗП			29,03				
		Козфф. к эксплуатации машин			11,05				
		Козфф. к материалам			2,64				
		Козфф. к ЗПМ			29,03				
		% НР			105	1994,97		876,40	87
		% СП			70	1329,98		413,00	41
		Итого с НР и СП				13168,88		2720,50	
31	3.10-84-4	Установка в жилых и общественных зданиях оконных блоков из ПВХ-профилей, поворотные (откидные, поворотно-откидные) одностворчатые площадь проема более 2 м2			0,0223	9843,93	297,85	1789,80	1259,90
			100 м2			1858,58	41,39		77,40
		Объем: 0,0223=2,23/100							29,00
		Козфф. пересчёта: пункт		3.10-84-4					
		Козфф. к ОЗП			29,03				
		Козфф. к эксплуатации машин			11,05				
		Козфф. к материалам			2,64				
		Козфф. к ЗПМ			29,03				
		% НР			105	1994,97		1096,10	87
		% СП			70	1329,98		516,60	41
		Итого с НР и СП				13168,88		3402,50	
31,1	1.1-1-3078	Лента пароизоляционная, самоклеящаяся, уплотнительная, бутилкаучуковая, дублированная нетканым полотном с двух сторон, прочность сцепления не менее 0,03 МПа, диапазон температур эксплуатации от -60 до +90°, ширина 70 мм, для защиты монтажной пены от увлажнения внутри помещения, препятствует образованию конденсата на поверхности внутренних откосов при монтаже оконных и дверных блоков, светопрозрачных конструкций			1,4941	13,06	0,00	19,30	0,00
			m			0,00	0,00		0,00
		Козфф. пересчёта: пункт		1.1-1-3078					
		Козфф. к материалам			0,99				
31,2	1.1-1-2980	Лента гидроизоляционная, паропроницаемая, герметизирующая, бутилкаучуковая, на основе пародиффузионной мембраны, с клеящими			7,2029	14,75	0,00	143,40	0,00

		неотверждаемыми слоями герметика с двух краев, прочность сцепления не менее 0,1 МПа, диапазон температур эксплуатации от -60 до +80°С, теплостойкость до +180°С, пенетрация при 0,1 мм от 3 до 90, ширина 100 мм, толщина 1,5 мм, для вентиляции и защиты от проникновения влаги в стык различных конструкций, отделки под отлив, наружная герметизация примыканий оконных и дверных блоков к стеновому проему и защиты теплоизоляционного слоя							
			<i>м</i>			0,00	0,00		0,00
		Козфф. пересчёта: пункт		1.1-1-2980					
		Козфф. к материалам			1,35				
31,3	1.9-1-275	Блок оконный из ПВХ профилей, одинарный, одностворчатый, с поворотным открыванием, с неоткрывающейся фрамугой в нижней части, двухкамерным стеклопакетом, с фурнитурой, площадь более 2 м2			2,23	1065,85	0,00	23316,40	0,00
			<i>м2</i>			0,00	0,00		0,00
		Козфф. пересчёта: пункт		1.9-1-275					
		Козфф. к материалам			9,81				
31,4	1.1-1-2984	Лента предварительносжатая, саморасширяющаяся, уплотнительная, типа ПСУЛ 10/4			4,46	6,48	0,00	22,30	0,00
			<i>м</i>			0,00	0,00		0,00
		Козфф. пересчёта: пункт		1.1-1-2984					
		Козфф. к материалам			0,77				
32	3.15-182-5	Демонтаж оконного отлива из оцинкованной стали			0,0114	1293,10	68,29	431,10	423,80
			<i>100 м2</i>			1224,81	4,06		7,30
		Объем: 0,0114=(1,9/100)*0,6							0,00
		Козфф. пересчёта: пункт		3.15-182-5					
		Козфф. к ОЗП			29,03				
		Козфф. к эксплуатации машин			9,16				
		Козфф. к ЗПМ			29,03				
		% НР			100	1228,87		351,80	83
		% СП			64	786,48		173,80	41
		Итого с НР и СП				3308,45		956,70	
33	3.15-182-5	Устройство оконного отлива из оцинкованной стали			0,019	1293,10	68,29	721,10	708,30
			<i>100 м2</i>			1224,81	4,06		12,80
		Объем: 0,019=1,9/100							2,90
		Козфф. пересчёта: пункт		3.15-182-5					
		Козфф. к ОЗП			29,03				
		Козфф. к эксплуатации машин			9,16				
		Козфф. к ЗПМ			29,03				
		% НР			100	1228,87		587,90	83
		% СП			64	786,48		290,40	41
		Итого с НР и СП				3308,45		1599,40	
34	3.10-85-1	Разборка подоконных досок из ПВХ			0,0152	2556,63	11,63	276,90	101,60
			<i>100 м</i>			222,98	1,77		2,30
		Объем: 0,0152=(1,9/100)*0,8							0,00
		Козфф. пересчёта: пункт		3.10-85-1					
		Козфф. к ОЗП			29,03				
		Козфф. к эксплуатации машин			11,35				
		Козфф. к материалам			4,9				
		Козфф. к ЗПМ			29,03				

		% НР	105	235,99		88,40	87	
		% СП	70	157,33		41,70	41	
		Итого с НР и СП		2949,94		407,00		
35	3.10-85-1	Установка подоконных досок из ПВХ	0,019	2556,63	11,63	346,10	127,70	2,30
		<i>100 м</i>		222,98	1,77			0,00
		Объем: 0,019=1,9/100						
		Козфф. пересчёта: пункт			3.10-85-1			
		Козфф. к ОЗП		29,03				
		Козфф. к эксплуатации машин		11,35				
		Козфф. к материалам		4,9				
		Козфф. к ЗПМ		29,03				
		% НР	105	235,99		111,10	87	
		% СП	70	157,33		52,40	41	
		Итого с НР и СП		2949,94		509,60		
35.1	1.9-12-115	Доска подоконная из ПВХ, ламинированная декоративными ПВХ пленками, цвет: белый, мрамор, размеры 20x400x6000 мм	1,938	156,88	0,00	927,20	0,00	0,00
		<i>м</i>		0,00	0,00			0,00
		Козфф. пересчёта: пункт			1.9-12-115			
		Козфф. к материалам		3,05				
35.2	1.9-12-112	Заглушка торцевая двусторонняя к подоконной доске из ПВХ, цвет: белый, мрамор, размеры 40x480 мм	0,608	10,42	0,00	30,90	0,00	0,00
		<i>шт.</i>		0,00	0,00			0,00
		Козфф. пересчёта: пункт			1.9-12-112			
		Козфф. к материалам		4,9				
36	6.62-31-1	Расчистка поверхностей от старых покрасок (шпателем, щетками и т.д.)	1,63	6,13	0,00	296,10	296,10	0,00
		<i>1 м2 поверхности</i>		6,13	0,00			0,00
		Козфф. пересчёта: пункт			6.62-31-1			
		Козфф. к ОЗП		29,03				
		Козфф. к ЗПМ		29,03				
		% НР	100	6,13		245,80	83	
		% СП	64	3,92		121,40	41	
		Итого с НР и СП		16,18		663,30		
37	3.15-55-5	Сплошное выравнивание внутренних поверхностей (однослойное оштукатуривание) из сухих растворных смесей толщиной до 10 мм оконных и дверных откосов плоских	0,0163	956,29	15,63	461,20	452,90	7,70
		<i>100 м2</i>		935,43	11,65			5,80
		Объем: 0,0163=1,63/100						
		Козфф. пересчёта: пункт			3.15-55-5			
		Козфф. к ОЗП		29,03				
		Козфф. к эксплуатации машин		25,65				
		Козфф. к материалам		6,01				
		Козфф. к ЗПМ		29,03				
		% НР	100	947,08		375,90	83	
		% СП	64	606,13		185,70	41	
		Итого с НР и СП		2509,50		1022,80		
37.1	1.1-1-3108	Грунтовка акрилатная, водно-дисперсионная, с высокой проникающей способностью, паропроницаемая, для всех видов впитывающих оснований, светло-желтая	0,326	17,66	0,00	23,10	0,00	0,00
		<i>кг</i>		0,00	0,00			0,00
		Козфф. пересчёта: пункт			1.1-1-3108			

37,2	1.3-2-221	Козэфф. к материалам Смесь сухая штукатурная гипсовая с минеральными модифицирующими добавками, ручного нанесения, для внутренних работ, толщина наносимого слоя от 5 до 50 мм, водоудерживающей способностью свыше 99%, без содержания SiO2, содержание гипсового вяжущего марки не ниже Г5 более 80%, белизна не менее 80%	кг	1.3-2-221	3,99	20,049	3,17	0,00	247,40	0,00	0,00
							0,00	0,00			0,00
38	3.15-96-3	Козэфф. пересчёта: пункт Козэфф. к материалам Улучшенная окраска поливинилацетатными вододисперсионными составами по штукатурке стен <i>100 м2 окрашиваемой поверхности</i>		1.3-2-221	3,89	0,0163	493,76	29,03	231,10	223,50	6,70
		Объем: 0,0163=1,63/100 Козэфф. пересчёта: пункт Козэфф. к ОЗП Козэфф. к эксплуатации машин Козэфф. к материалам Козэфф. к ЗПМ % НР % СП Итого с НР и СП		3.15-96-3	29,03 13,38 8,82 29,03 100 64						2,90
38,1	1.1-1-1478	Шпатлевка водно-дисперсионная акриловая	м	1.1-1-1478	0,000831	13953,60	0,00	0,00	36,80	0,00	0,00
38,2	1.1-1-438	Краска водно-дисперсионная поливинилацетатная, белая, типа ВД-ВА-17	м	1.1-1-438	0,001027	22652,13	0,00	0,00	48,00	0,00	0,00
		Козэфф. пересчёта: пункт Козэфф. к материалам		1.1-1-438	2,06						0,00
<b>Итого по разделу: Окна</b>									<b>51776,30</b>	<b>6177,40</b>	<b>251,50</b>
											<b>89,90</b>
<b>Раздел: Двери</b>											
39	3.10-21-1	Демонтаж блоков в наружных и внутренних дверных проемах <i>100 м2 проемов</i>		3.10-21-1	0,01182	4162,78	446,46		675,70	389,00	58,40
		Объем: 0,01182=(1,97/100)*0,6 Козэфф. пересчёта: пункт Козэфф. к ОЗП Козэфф. к эксплуатации машин Козэфф. к материалам Козэфф. к ЗПМ % НР % СП Итого с НР и СП		3.10-21-1	29,03 10,61 7,34 29,03 105 70						17,40
40	3.10-21-1	Установка блоков в наружных и внутренних дверных проемах <i>100 м2 проемов</i>		3.10-21-1	0,0197	4162,78	446,46		1125,90	647,40	97,60
		Объем: 0,0197=1,97/100 Козэфф. пересчёта: пункт Козэфф. к ОЗП Козэфф. к эксплуатации машин		3.10-21-1	29,03 10,61						29,00

		Козфф. к материалам		7,34					
		Козфф. к ЗПМ		29,03					
		% НР		105	1186,84		563,20		87
		% СП		70	791,22		265,40		41
		Итого с НР и СП			6140,84		1954,50		
40,1	1.6-2-142	Блоки дверные для жилых и общественных зданий, двупольные комбинированные	<i>шт.</i>	0,8865	9271,76	0,00	34850,30	0,00	0,00
					0,00	0,00			0,00
		Козфф. пересчёта: пункт	1.6-2-142						
		Козфф. к материалам		4,24					
41	6.56-38-3	Разборка деревянных заполнений проемов дверных	<i>100 м2</i>	0,0138	966,19	0,00	406,40	406,40	0,00
					966,19	0,00			0,00
		Объем: 0,0138=1,38/100							
		Козфф. пересчёта: пункт	6.56-38-3						
		Козфф. к ОЗП		29,03					
		Козфф. к ЗПМ		29,03					
		% НР		80	772,95		284,50		70
		% СП		55	531,40		166,60		41
		Итого с НР и СП			2270,55		857,50		
42	3.10-21-3	Установка блоков в наружных и внутренних дверных проемах	<i>100 м2 проемов</i>	0,0138	2927,06	297,50	778,10	566,10	48,80
					1352,40	45,18			20,30
		Объем: 0,0138=1,38/100							
		Козфф. пересчёта: пункт	3.10-21-3						
		Козфф. к ОЗП		29,03					
		Козфф. к эксплуатации машин		11,35					
		Козфф. к материалам		9,27					
		Козфф. к ЗПМ		29,03					
		% НР		105	1467,46		492,50		87
		% СП		70	978,31		232,10		41
		Итого с НР и СП			5372,83		1502,70		
42,1	1.9-7-5	Блок дверной деревянный внутренний, однопольный, глухой, со сплошным заполнением щита, облицованный пластиком бумажно-слоистым, с петлями, ручками, врезной защелкой с фиксатором, размер дверного проема 2070x710 мм, площадь 1,39 м2	<i>м2</i>	1,38	460,36	0,00	4987,10	0,00	0,00
					0,00	0,00			0,00
		Козфф. пересчёта: пункт	1.9-7-5						
		Козфф. к материалам		7,85					
42,2	1.9-12-38	Наличники, окрашенные, сечение 44x13 мм	<i>м</i>	7,452	4,99	0,00	248,10	0,00	0,00
					0,00	0,00			0,00
		Козфф. пересчёта: пункт	1.9-12-38						
		Козфф. к материалам		6,67					
<b>Итого по разделу: Двери</b>							<b>45573,80</b>	<b>2008,90</b>	<b>204,80</b>
									<b>66,70</b>
<b>Раздел: Разное</b>									
43	6.65-12-1	Демонтаж радиатора массой до 80 кг	<i>100 шт.</i>	0,01	1290,31	0,00	391,90	391,90	0,00
					1290,31	0,00			0,00
		Объем: 0,01=1/100							
		Козфф. пересчёта: пункт	6.65-12-1						
		Козфф. к ОЗП		29,03					
		Козфф. к ЗПМ		29,03					
		% НР		80	1032,25		274,30		70



		% СП		55	709,67		160,70	41	
		Итого с НР и СП			3032,23		826,90		
44	3.18-6-2	Установка радиаторов стальных		0,01097	1626,63	157,05	370,30	235,10	24,20
		<i>100 кВт радиаторов и конвекторов</i>			695,02	37,58			11,60
		Объем: 0,01097=(1,097/100)*1							
		Кoeff. пересчёта: пункт	3.18-6-2						
		Кoeff. к ОЗП			29,03				
		Кoeff. к эксплуатации машин			13,44				
		Кoeff. к материалам			13,06				
		Кoeff. к ЗПМ			29,03				
		% НР			110	805,86	211,60	90	
		% СП			74	542,12	96,40	41	
		Итого с НР и СП			2974,61		678,30		
44,1	1.18-4-558	Конвектор отопительный, стальной, окрашенный порошковой эмалью, с кожухом, малой глубины, с терморегулятором (стоимость термостатического элемента не учтена), теплоотдача 0,4 кВт		1,097	632,60	0,00	4080,70	0,00	0,00
			<i>шт.</i>		0,00	0,00			0,00
		Кoeff. пересчёта: пункт	1.18-4-558						
		Кoeff. к материалам			5,88				
45	7.10-5-1	Расчистка металлических поверхностей от масляной окраски средней прочности на гладкой поверхности		0,85	1,32	0,00	34,80	34,80	0,00
		<i>1 М2 РАЗВЕРНУТОЙ ПОВЕРХНОСТИ</i>			1,32	0,00			0,00
		Кoeff. пересчёта: пункт	7.10-5-1						
		Кoeff. к ОЗП			29,03				
		Кoeff. к ЗПМ			29,03				
		% НР			110	1,45	31,30	90	
		% СП			85	1,12	14,30	41	
		Итого с НР и СП			3,89		80,40		
46	3.13-9-1	Огрунтовка металлических поверхностей грунтовкой ХС-068 за один раз		0,0085	138,85	13,88	21,60	14,50	1,00
			<i>100 м2</i>		56,21	0,53			0,00
		Объем: 0,0085=0,85/100							
		Кoeff. пересчёта: пункт	3.13-9-1						
		Кoeff. к ОЗП			29,03				
		Кoeff. к эксплуатации машин			9,54				
		Кoeff. к материалам			10,21				
		Кoeff. к ЗПМ			29,03				
		% НР			100	56,74	12,00	83	
		% СП			64	36,31	5,90	41	
		Итого с НР и СП			231,90		39,50		
46,1	1.1-1-169	Грунтовка, типа ХС-068		0,000135	25637,41	0,00	14,70	0,00	0,00
			<i>т</i>		0,00	0,00			0,00
		Кoeff. пересчёта: пункт	1.1-1-169						
		Кoeff. к материалам			4,2				
47	3.15-107-4	Масляная окраска белилами с добавлением колера металлических решеток, переплетов, труб, диаметром менее 50 мм и т.п. за два раза		0,0085	762,12	0,74	191,60	191,60	0,00
		<i>100 м2 окрашиваемой поверхности</i>			759,70	0,18			0,00
		Объем: 0,0085=0,85/100							
		Кoeff. пересчёта: пункт	3.15-107-4						
		Кoeff. к ОЗП			29,03				
		Кoeff. к эксплуатации машин			13,53				

		Козфф. к материалам		8,82						
		Козфф. к ЗПМ		29,03						
		% НР		100	759,88		159,00		83	
		% СП		64	486,32		78,60		41	
		Итого с НР и СП			2008,32		429,20			
47,1	1.1-1-462	Краска масляная жидкотертая цветная (готовая к употреблению) для наружных и внутренних работ, типа МА-22	<i>m</i>	0,000209	15258,26	0,00	12,60		0,00	0,00
		Козфф. пересчёта: пункт	1.1-1-462		0,00	0,00				0,00
		Козфф. к материалам		3,95						
47,2	1.1-1-732	Олифа для окраски комбинированная, типа Оксоль	<i>кг</i>	0,02295	20,19	0,00	1,80		0,00	0,00
		Козфф. пересчёта: пункт	1.1-1-732		0,00	0,00				0,00
		Козфф. к материалам		3,65						
48	6.67-7-1	Демонтаж осветительных приборов, выключатели, розетки	<i>100 шт.</i>	0,2	59,68	0,00	362,90		362,90	0,00
		Объем: 0,2=20/100			59,68	0,00				0,00
		Козфф. пересчёта: пункт	6.67-7-1							
		Козфф. к ОЗП		29,03						
		Козфф. к ЗПМ		29,03						
		% НР		80	47,74		254,00		70	
		% СП		55	32,82		148,80		41	
		Итого с НР и СП			140,25		765,70			
49	4.8-243-9	Монтаж розетки штепсельной утопленного типа при скрытой проводке	<i>100 шт.</i>	0,1	527,82	2,49	1398,30		1381,80	3,40
		Объем: 0,1=10/100			454,65	0,38				0,00
		Козфф. пересчёта: пункт	4.8-243-9							
		Козфф. к ОЗП		29,03						
		Козфф. к эксплуатации машин		11,37						
		Козфф. к материалам		1,84						
		Козфф. к ЗПМ		29,03						
		% НР		114	518,73		1091,60		79	
		% СП		67	304,87		566,50		41	
		Итого с НР и СП			1351,42		3056,40			
49,1	1.21-5-1279	Розетка штепсельная, скрытой установки, двухполюсная, одноместная, с боковым заземляющим контактом, напряжение 250 В, номинальный ток 16 А, типа РС16-370	<i>шт.</i>	10,2	9,71	0,00	713,80		0,00	0,00
		Козфф. пересчёта: пункт	1.21-5-1279		0,00	0,00				0,00
		Козфф. к материалам		7,21						
50	4.8-243-5	Монтаж выключателя двухклавишного утопленного типа при скрытой проводке	<i>100 шт.</i>	0,03	397,49	2,49	358,60		357,10	1,10
		Объем: 0,03=3/100			391,13	0,38				0,00
		Козфф. пересчёта: пункт	4.8-243-5							
		Козфф. к ОЗП		29,03						
		Козфф. к эксплуатации машин		11,37						
		Козфф. к материалам		4,35						
		Козфф. к ЗПМ		29,03						
		% НР		114	446,32		282,10		79	

		% СП			67	262,31		146,40		41
		Итого с НР и СП				1106,12		787,10		
50,1	1.21-5-96	Выключатель, двухклавишный, скрытой проводки, цвет белый, номинальный ток 6 А, напряжение 250 В, типа С5 6-036								
			<i>шт.</i>		3,06	12,21	0,00	280,50		0,00
						0,00	0,00			0,00
		Козфф. пересчёта: пункт		1.21-5-96						
		Козфф. к материалам				7,5				
51	6.65-4-3	Демонтаж санитарно-технических приборов унитазов со смывным бачком								
			<i>100 компл.</i>		0,01	1681,68	0,00	510,90		510,90
						1681,68	0,00			0,00
		Объем: 0,01=1/100								
		Козфф. пересчёта: пункт		6.65-4-3						
		Козфф. к ОЗП			29,03					
		Козфф. к ЗПМ			29,03					
		% НР			80	1345,34		357,60		70
		% СП			55	924,92		209,50		41
		Итого с НР и СП				3951,95		1078,00		
52	3.17-3-1	Установка унитазов с бачком непосредственно присоединенным								
			<i>1 комплект</i>		1	42,93	3,72	1014,30		859,30
						27,73	0,88			53,60
		Козфф. пересчёта: пункт		3.17-3-1						26,10
		Козфф. к ОЗП			29,03					
		Козфф. к эксплуатации машин			13,39					
		Козфф. к материалам			8,82					
		Козфф. к ЗПМ			29,03					
		% НР			110	31,47		773,40		90
		% СП			74	21,17		352,30		41
		Итого с НР и СП				95,57		2140,00		
53	3.17-5-4	Демонтаж раковин								
			<i>1 комплект</i>		0,4	16,82	1,49	153,30		127,70
						10,22	0,35			8,00
		Объем: 0,4=1*0,4								2,90
		Козфф. пересчёта: пункт		3.17-5-4						
		Козфф. к ОЗП			29,03					
		Козфф. к эксплуатации машин			13,36					
		Козфф. к материалам			8,82					
		Козфф. к ЗПМ			29,03					
		% НР			110	11,63		114,90		90
		% СП			74	7,82		52,40		41
		Итого с НР и СП				36,27		320,60		
54	3.17-5-4	Установка раковин								
			<i>1 комплект</i>		1	16,82	1,49	382,80		316,40
						10,22	0,35			21,40
		Козфф. пересчёта: пункт		3.17-5-4						11,60
		Козфф. к ОЗП			29,03					
		Козфф. к эксплуатации машин			13,36					
		Козфф. к материалам			8,82					
		Козфф. к ЗПМ			29,03					
		% НР			110	11,63		284,80		90
		% СП			74	7,82		129,70		41
		Итого с НР и СП				36,27		797,30		
55	3.17-1-10	Демонтаж поддонов душевых								
			<i>1 комплект</i>		0,004	24,87	4,99	2,90		2,90
						11,78	0,76			0,00
		Объем: 0,004=(1/100)*0,4								0,00

56	3.17-1-10	Козфф. пересчёта: пункт	3.17-1-10							
		Козфф. к ОЗП			29,03					
		Козфф. к эксплуатации машин			11,34					
		Козфф. к материалам			6					
		Козфф. к ЗПМ			29,03					
		% НР			110	13,79		2,60	90	
		% СП			74	9,28		1,20	41	
		Итого с НР и СП				47,94		6,70		
		Установка поддонов душевых	1 комплект		1	24,87	4,99	474,50	365,80	60,10
						<u>11,78</u>	<u>0,76</u>			<u>23,20</u>
57	6.65-3-1	Козфф. пересчёта: пункт	3.17-1-10							
		Козфф. к ОЗП			29,03					
		Козфф. к эксплуатации машин			11,34					
		Козфф. к материалам			6					
		Козфф. к ЗПМ			29,03					
		% НР			110	13,79		329,20	90	
		% СП			74	9,28		150,00	41	
		Итого с НР и СП				47,94		953,70		
		Демонтаж смесителя	100 шт.		0,02	2073,34	0,00	1259,90	1259,90	0,00
						<u>2073,34</u>	<u>0,00</u>			<u>0,00</u>
		Объем: 0,02=2/100								
58	3.17-2-3	Козфф. пересчёта: пункт	6.65-3-1							
		Козфф. к ОЗП			29,03					
		Козфф. к ЗПМ			29,03					
		% НР			80	1658,67		881,90	70	
		% СП			55	1140,34		516,60	41	
		Итого с НР и СП				4872,35		2658,40		
		Установка смесителей	1 шт.		2	9,80	0,00	569,50	554,50	0,00
						<u>8,96</u>	<u>0,00</u>			<u>0,00</u>
				Козфф. пересчёта: пункт	3.17-2-3					
				Козфф. к ОЗП			29,03			
		Козфф. к материалам			8,82					
		Козфф. к ЗПМ			29,03					
		% НР			110	9,86	499,10	90		
		% СП			74	6,63	227,30	41		
		Итого с НР и СП				26,29	1295,90			
		Демонтаж люков сантехнических (ревизионных), без механического крепления	100 шт.		0,004	717,31	28,25	32,00	20,30	1,10
						<u>172,07</u>	<u>4,29</u>			<u>0,00</u>
		Объем: 0,004=(1/100)*0,4								
60	3.17-12-3	Козфф. пересчёта: пункт	3.17-12-3							
		Козфф. к ОЗП			29,03					
		Козфф. к эксплуатации машин			11,35					
		Козфф. к материалам			5,04					
		Козфф. к ЗПМ			29,03					
		% НР			110	194,00		18,30	90	
		% СП			74	130,51		8,30	41	
		Итого с НР и СП				1041,81		58,60		
		Установка люков сантехнических (ревизионных), без механического крепления	100 шт.		0,01	717,31	28,25	81,90	52,30	3,40
						<u>172,07</u>	<u>4,29</u>			<u>0,00</u>
		Объем: 0,01=1/100								
		Козфф. пересчёта: пункт	3.17-12-3							

61	3.47-1-4	100 м2	29,03 11,35 5,04 29,03 110 74	194,00 130,51 1041,81 39,96 39,96	47,10 21,40 150,40 238,00	90 41	238,00	0,00 0,00
		Объем: 0,195=19,5/100						
		Кoeff. пересчёта: пункт	29,03					
		Кoeff. к ОЗП	29,03					
		Кoeff. к ЗПМ	156	62,34	219,00	92		
		% НР	84	33,57	97,60	41		
		% СП		135,86	554,60			
		Итого с НР и СП			206,40			
62	6.66-87-1	1 Т	0,235	40,50 18,09	22,41 6,44		130,60	75,80 46,40
		Потрузка вручную мусора, приравненного к бытовому, в самосвал						
		Кoeff. пересчёта: пункт	29,03					
		Кoeff. к ОЗП	13,78					
		Кoeff. к эксплуатации машин	29,03					
		Кoeff. к ЗПМ	91	22,32	98,00	75		
		% НР	70	17,17	53,50	41		
		% СП		79,99	357,90			
		Итого с НР и СП			22139,70		7408,30	253,10 121,80
		Итого по разделу: Разное						
		Итого по локальной смете:					55522,20	1690,80 771,60
		Итого по смете: Ремонтные работы: г. Москва, ул. Муравская, д. 38Б, к. 3					55522,20	1690,80 771,60
		НДС 20%						53645,70
		Всего с НДС						321874,20

Составил специалист, А.Э. Кречетов

Проверил генеральный директор, "ВОТУ" В.В. Иванова



[должность, подпись (инициалы, фамилия)]

[должность, подпись (инициалы, фамилия)]

Приложение №6. Акт осмотра.

ЭКСПЕРТНОЕ БЮРО

PROTUM

АКТ ОСМОТРА

Дата и время проведения осмотра: 28.01.2025 г. 14:00

Объект осмотра: жилое помещение (квартира)

расположенный по адресу: г. Москва, Митино,

ул. Муравьевская, д. 38Б, к. 3,

Во время проведения осмотра присутствовали:

Специалист	<u>Кривош А. А.</u> (ФИО)	<u>[Подпись]</u> (подпись)
Собственник/ доверенное лицо	_____ (ФИО)	_____ (подпись)
Собственник/ доверенное лицо	_____ (ФИО)	_____ (подпись)
Уполномоченное лицо	_____ (ФИО)	_____ (подпись)
Уполномоченное лицо	_____ (ФИО)	_____ (подпись)

## Приложение №7. Телеграмма.

ТЕЛЕГРАФ ОНЛАЙН

КОПИЯ ТЕЛЕГРАММЫ

МОСКВА 690090 89 21/01

УВЕДОМЛЕНИЕ ТЕЛЕГРАФОМ МОСКВА УЛТАЛАЛИХИНА ДОМ 41 СТР 9 ПОМ 7Н/6 АКЦИОНЕРНОЕ ОБЩЕСТВО  
СПЕЦИАЛИЗИРОВАННЫЙ ЗАСТРОЙЩИК ПФК=

УВЕДОМЛЯЕМ ВАС О ПРОВЕДЕНИИ 28.01.2025Г. В 14:00 ОСМОТРА КВАРТИРЫ ПО АДРЕСУ: Г. МОСКВА, УЛ.  
МУРАВСКАЯ, Д. 38Б, КОРП. 3, КВ. НЕЗАВИСИМЫМ СПЕЦИАЛИСТОМ ДЛЯ ПРОВЕДЕНИЯ ИССЛЕДОВАНИЯ  
СООТВЕТСТВИЯ КАЧЕСТВА ОБЪЕКТА СТРОИТЕЛЬСТВА УСЛОВИЯМ ДОГОВОРА УЧАСТИЯ В ДОЛЕВОМ СТРОИТЕЛЬСТВЕ  
НР МИТИНСКИЙ ЛЕС 1.1(КВ)-2/ ОТ 17.06.2022Г. ТРЕБОВАНИЯМ ТЕХНИЧЕСКИХ РЕГЛАМЕНТОВ,  
ПРОЕКТНОЙ ДОКУМЕНТАЦИИ, ГРАДОСТРОИТЕЛЬНЫХ РЕГЛАМЕНТОВ И ИНЫМ ОБЯЗАТЕЛЬНЫМ ТРЕБОВАНИЯМ.  
ПРОСИМ ВАС НАПРАВИТЬ ПРЕДСТАВИТЕЛЯ НА ОСМОТР КВАРТИРЫ В УКАЗАННУЮ ДАТУ.  
ООО ЭКСПЕРТНОЕ БЮРО ВОТУМ-

ТЕЛЕГРАММА ОТПРАВЛЕНА С ПОМОЩЬЮ СЕРВИСА ТЕЛЕГРАФ ОНЛАЙН TELEGRAF.RU

КОПИЯ ВЕРНА НАЧАЛЬНИК СМЕНЫ



*Гулякова Т.А.*

